



Versio 1.1 (julkinen versio)

23.1.2025

# Haapaveden joukkoliikenne- suunnitelma



# Sisällysluettelo

## Esipuhe

1. Joukkoliikenteen nykytilanne
2. Oppilaitosten nykytilanne ja muutos lukuvuodelle 2025–2026
3. Liikkumistarpeet
4. Suunnitelma joukkoliikenteen reiteille ja aikatauluille lukuvuodelle 2025–2026
5. Suoritteet ja tunnusluvut
6. Vaikutusten arviointi
7. Joukkoliikenteen kehittämissuunnitelma vuosille 2026-2030

## Liitteet (ei tässä julkisessa versiossa)

1. Karttaesitys: Suunnitellut linjat ja oppilaiden asuinpaikat koulukohtaisesti
2. Karttaesitys: Koulut ja oppilaiden asuinpaikat vuosille 2025-2030

# Esipuhe

Haapaveden hankkima joukkoliikenne koostuu koulu-, asiointi- ja palveluliikenteestä. Liikenne on kaikille avointa joukkoliikennettä. Sopimukset nykyisestä liikenteestä päättyvät 31.5.2025. Tässä työssä laaditun joukkoliikennesuunnitelman perusteella aloitetaan liikennöinti 1.8.2025 alkaen. Lisäksi Haapavedelle liikennöi jonkin verran Pohjois-Pohjanmaan ELY-keskuksen hankkimia vuoroja sekä markkinaehtoisia vuoroja.

Työhön sisältyi Haapaveden kaupungin sisäisen liikenteen tarpeen kartoitus sekä koulukuljetusten ja kustannustehokkaan liikennöintikokonaisuuden tuottaminen. Työssä etsittiin tarkoituksenmukaisia ratkaisuja koulukuljetusten järjestämiseksi. Tavoitteena oli liikennöintikokonaisuus, jossa koulukuljetuksiin pohjautuvat reitit voivat tarjota myös muuta kaikille avointa kunnan sisäistä joukkoliikennettä.

Projektin ohjausryhmään ovat kuuluneet:

Erkki Seitajärvi	Haapaveden kaupunki
Sari Timlin	Haapaveden kaupunki
Samuli Kallio	Pohjois-Pohjanmaan ELY-keskus

Työn konsulttina on toiminut WSP Finland Oy, jonka työryhmään ovat kuuluneet Edwin 't Lam, Simo Airaksinen, Antti Kataja sekä Väinö Jalkanen.

# 1. Joukkoliikenteen nykytilanne – koululaiskuljetukset ja asiointiliikenne

Haapaveden joukkoliikenteestä keskeisen osan muodostavat Haapaveden kaupungin järjestämät koululaiskuljetukset, jotka on sovitettu peruskoulujen alkamis- ja päättymisaikoihin. Kaupungin tilaamia koululaiskuljetuksia ajetaan viidestä suunnasta keskustaan aamuisin yhdeksäksi ja keskustasta takaisin iltapäivisin klo 13 ja klo 15. Vuorot ovat kaikille matkustajille avoimia joukkoliikennepalveluita, joiden käyttäjistä 90 % on koulukuljetukseen oikeutettuja peruskoululaisia, loput 10 % muita matkustajia. Palvelun järjestäminen maksaa Haapaveden kaupungille nykyisin noin 317 000 euroa vuodessa. Liikennöitsijät keräävät myös lipputulot itselleen (nettomallin sopimusliikenne).

Linja-autokuljetusten lisäksi järjestetään kuljetuksia taksikalustolla. Taksit kuljettavat koululaisia syrjäisemmiltä alueilta, joilta ei ole riittävä kysyntää linja-autoliikenteelle. Perusopetuksen taksikuljetukset maksavat noin 146 000 euroa vuodessa. Perusopetuksen kuljetusten lisäksi järjestetään pieniä kyytitäydennyksiä esiopetuksen oppilaille ja iltapäiväkerholaisille. Niiden vuosikustannus on yhteensä noin 58 000 euroa.

## **Haapaveden asiointiliikenne**

Haapaveden kaupunki järjestää kesäkausina taksikalustolla ajettavaa asiointiliikennettä. Palvelu toimii kutsupohjaisesti.

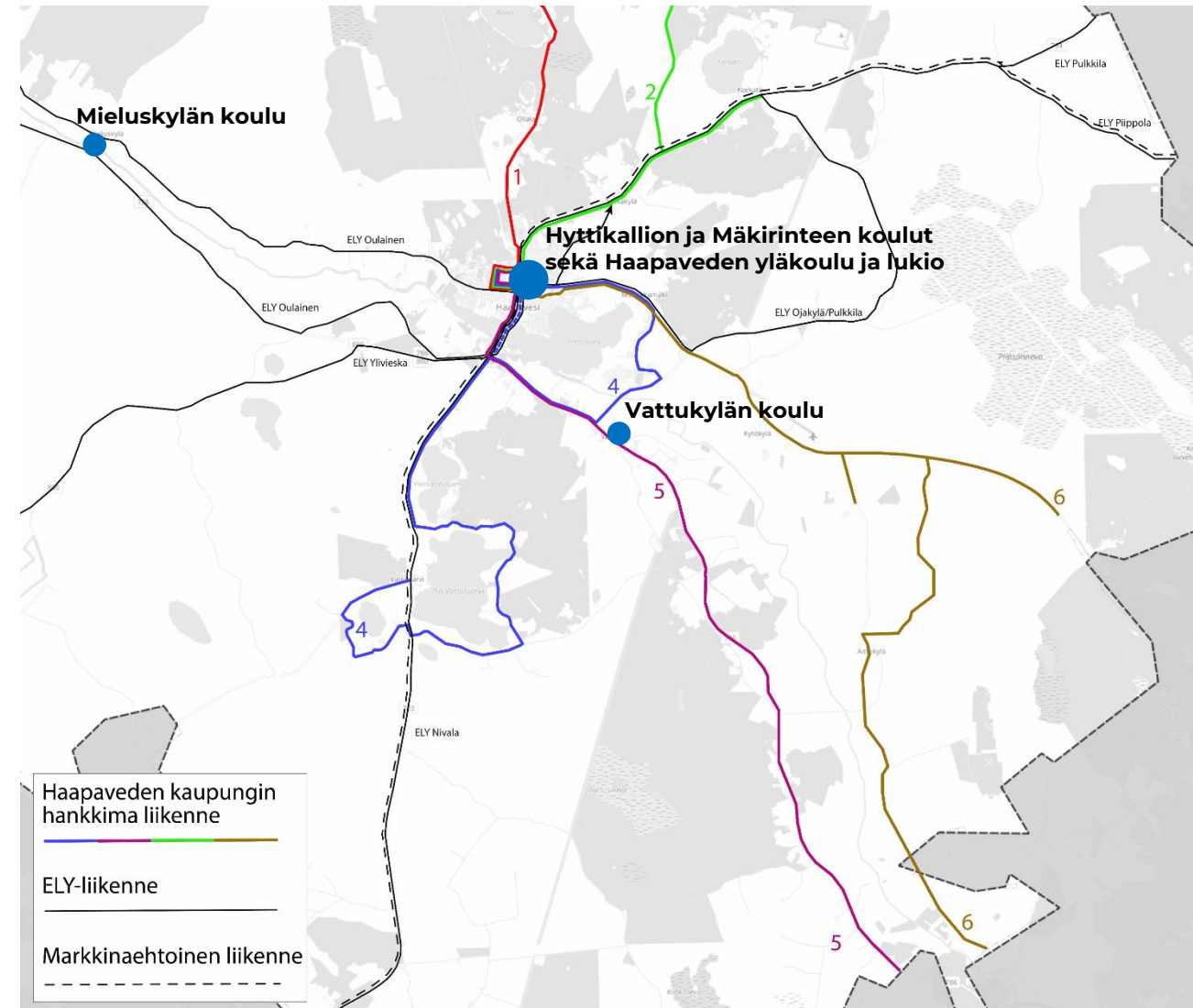
- ma ja to keskustan ja Suotuperän, keskustan ja Ojakylän sekä keskustan ja Ollilanperän välillä
- ti ja pe yhteyksiä keskustan ja Karhunkankaan sekä keskustan ja Niskalanperän välillä
- ke ei ole tarjontaa.

Reittien ensimmäiset ajankohdat ovat aikataulutettuja, mutta paluumatka sovitaan erikseen noin klo 12.00–12.30 välille. Asiointiliikenne maksaa kunnalle noin 6 600 euroa vuodessa, kun lipputulojen vaikutus on huomioitu.

# 1. Joukkoliikenteen nykytilanne – koululaiskuljetusten reitit

Viereisessä kartassa on linja-autoilla liikennöitävät reitit. Reitit on numeroitu selkeyden vuoksi, vaikka nykyisin ei ole käytössä linjanumeroita. Numerot viittaavat kaupungin hankinta-asiakirjoissa käytettyyn numerointiin.

Kartassa ovat lisäksi ELY-keskuksen reitit Oulaisista, Nivalasta ja Pulkkilasta, jotka ovat Haapaveden peruskoululaisten käytössä.



# 1. Joukkoliikenteen nykytilanne – ELY-liikenne ja markkinaehtoinen liikenne

Haapaveden ja naapurikuntien välillä liikennöidään Pohjois-Pohjanmaan ELY-keskuksen järjestämiä joukkoliikennevuoroja. Osa ELY-keskuksen vuoroista saapuu Haapaveden keskustaamuyhdeksäksi palvelen peruskoululaisia, osa puolestaan aamukahdeksäksi palvelen Ammattioppilaitos JEDU:n Haapaveden toimipisteissä ja Haapaveden lukiossa opiskelevia. Lukion ja ammattioppilaitoksen oppitunnit alkavat suurimmaksi osaksi klo 8 ja päättyvät enimmäkseen klo 14 tai klo 16. ELY-keskuksen vuorot palvelevat jossain määrin myös asiointimatkalaisia. Haapaveden kaupunki maksaa esi- ja perusopetuksen oppilaiden matkalipuista noin 84 000 euroa vuodessa. Lisäksi kaupunki osallistuu vuositasolla noin 73 000 eurolla ELY-keskuksen joukkoliikenteen järjestämiskustannuksiin.

## **ELY-keskuksen osalta on tunnistettavissa kolme linjakokonaisuutta:**

- Oulainen – (Pyhäjoen pohjois- ja eteläpuoli) – Haapavesi – Kärsämäki
  - ELY-keskus lakkauttaa eteläpuolen liikenteen kevään 2025 jälkeen.
- Ylivieska–Haapavesi–Pulkkila–Piippola–Pyhäntä
  - ELY-keskus supistaa yhteysvälin tarjontaa kevään 2025 jälkeen, siten, että Pulkkila-Lehonsaari-Haapavesi lakkautetaan.
- Nivala–Haapavesi
  - Vuoro liikennöidään kesästä 2025 alkaen Karsikkaan kautta.

## **Markkinaehtoinen liikenne**

Lisäksi alueella on talvikaudella 2024–2025 markkinaehtoista liikennettä seuraavasti:

- Haapavesi (5:30) – Pulkkila (6:10) – Oulu (7:50) sekä Nivala (6:50) – Haapavesi (7:30) – Oulu (9:40)
- Oulu (12:00) – Haapavesi (14:00) sekä Oulu (13:00) – Pulkkila (14:30) – Haapavesi (15:00) – Nivala (15:45)

## 2. Oppilaitosten nykytilanne ja muutos lukuvuodelle 2025–2026

Koulukohtaiset perusopetuksen kuljetusoppilasmäärät lukuvuodelle 2025–2026 ovat seuraavia:

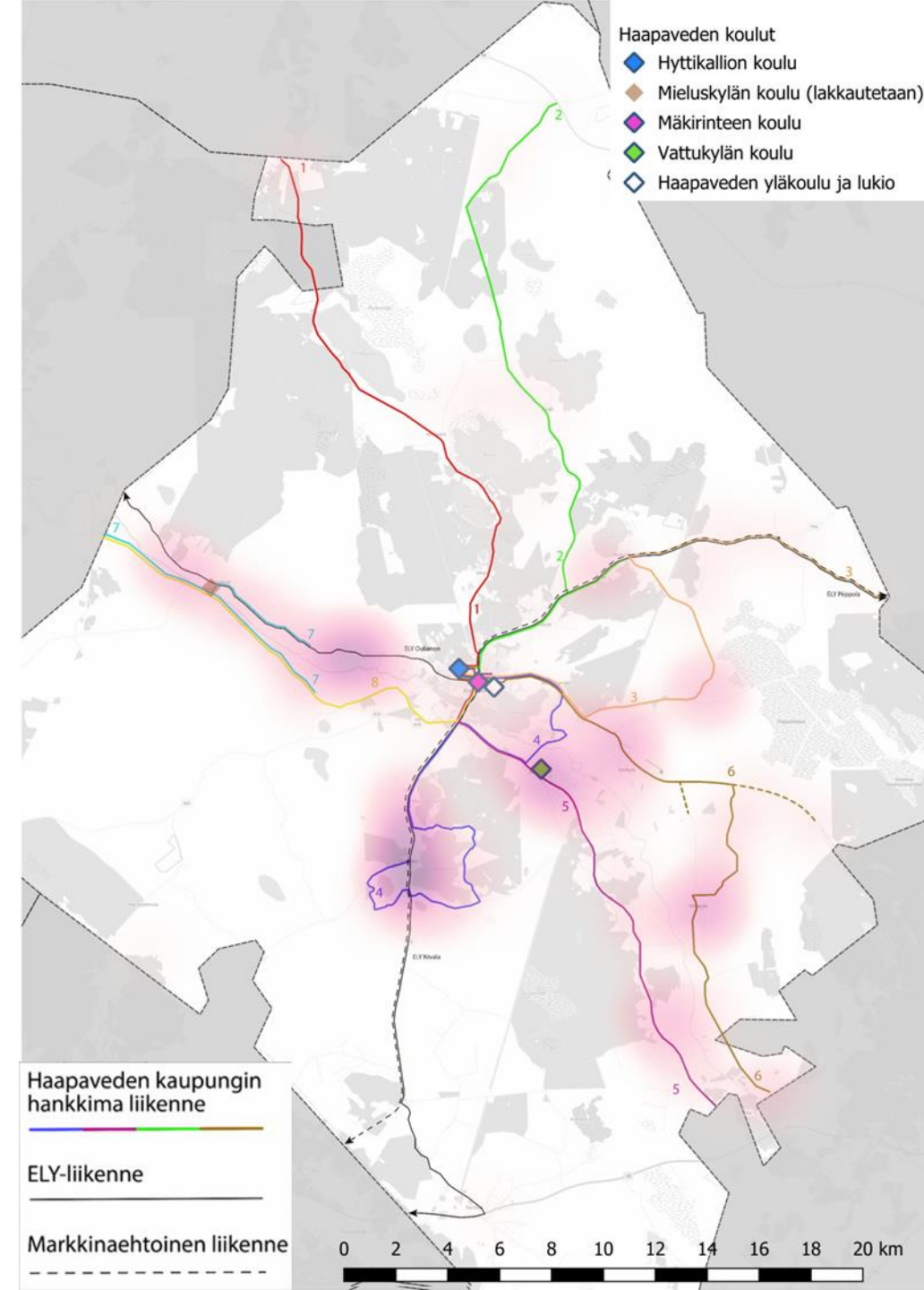
- Hyttikallion koulu 102 oppilasta
- Mieluskylän koulu 9 oppilasta
- Mäkrinteen koulu 37 oppilasta
- Vattukylän koulu 13 oppilasta
- Yläkoulu 116 oppilasta

Lisäksi kaupunki järjestää kuljetukset 36 esikoulun oppilaille.

Perusopetuksen kuljetusoppilaiden painottuminen Haapaveden kaupungin alueelle on merkitty lämpökarttana punaisella sävyllä.

5 oppilasta kuljetetaan taksilla kouluun syrjäisen asuinpaikan vuoksi. Mieluskylän koululle kuljetetaan 8 oppilasta takseilla.

Mieluskylän koulu säilyy kaksi seuraavaa lukuvuotta. Mieluskylän koulun osalta varaudutaan siihen, että lukuvuodesta 2027–2028 alkaen koulun oppilaat tullaan kuljettamaan Hyttikallion koululle. Koulun lakkauttaminen vaikuttaa tämän hetken tiedon mukaan 40 oppilaaseen, joista 9 on tällä hetkellä Mieluskylän koulun kuljetusoppilaita. Loput 31 oppilasta tulevat koulukuljetuksen piiriin, kun koulukäynti jatkuu Hyttikallion koulussa, Haapaveden keskustassa.



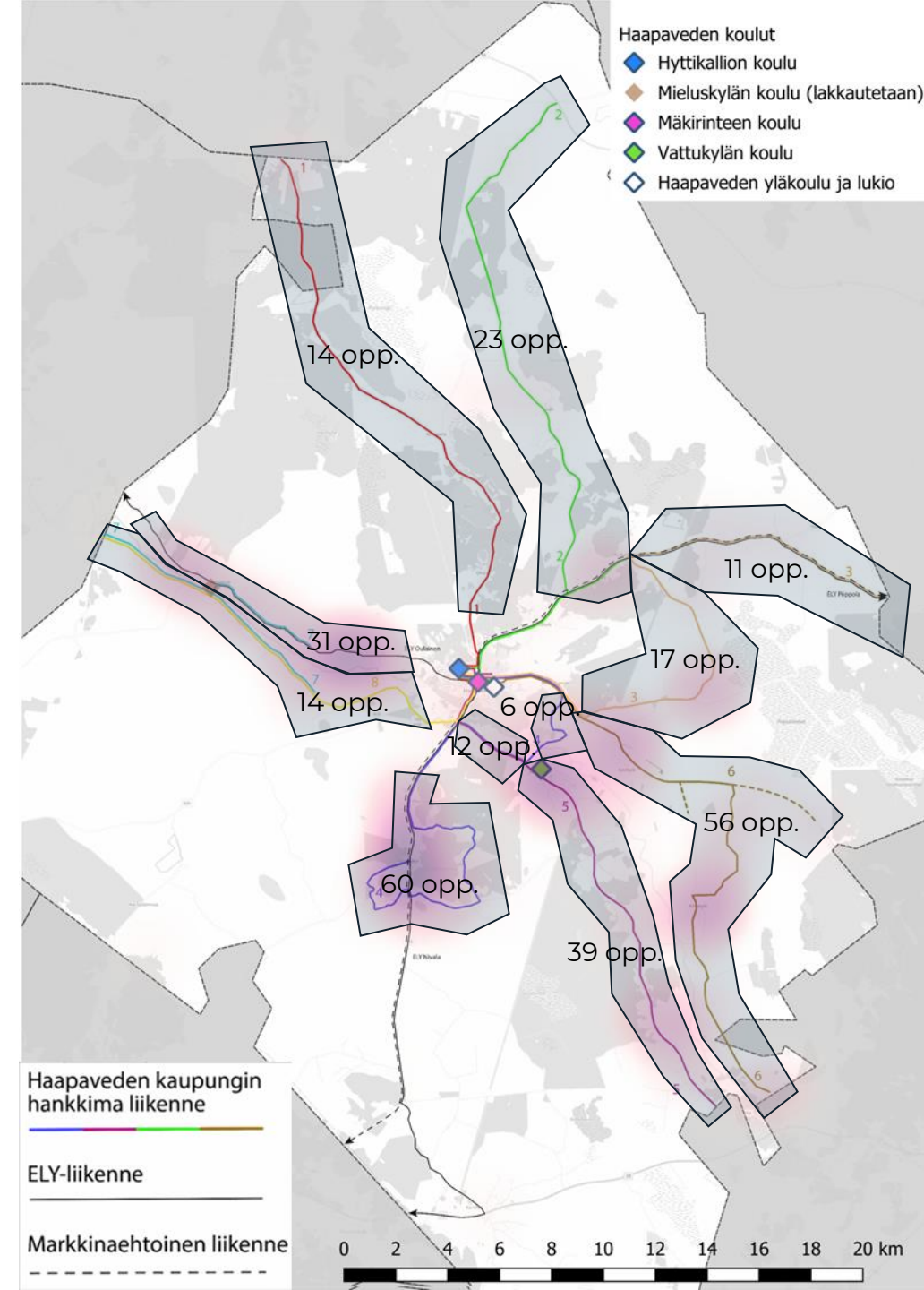
### 3. Liikkumistarpeet – perusopetus- sekä asiointikyvyt

Kaupunki järjestää 0.–3. luokkien oppilaille kuljetuksen, jos koulumatka on yli 3 kilometriä ja 4.–9. luokan oppilaille, jos koulumatka ylittää 5 kilometriä.

Haapaveden kaikki peruskoulut alkavat klo 9 ja päättyvät klo 13 ja 15.

Viereisessä kartassa on esitetty perusopetuksen lukuvuoden 2025–2026 kuljetusoppilaiden asuinpaikkojen keskittymät punasävyisinä pilvinä. Yksittäiset asuinpaikat syrjäseudulla on poistettu henkilötietosuojan vuoksi. Sinisävyiset alueet muodostavat vyöhykkeitä, joista oppilaita kuljetetaan samojen kuljetusreittien varrelta.

Koulupäivinä koululaiskuljetukset mahdollistavat myös asiointimatkat keskustaan. Kesäaikaan asiointimatkat hoidetaan erillisinä asiointikuljetuksina (ks. s. 4).





### 3. Liikkumistarpeet – toinen aste

Haapaveden lukion 130 opiskelijasta noin puolet asuu keskustassa ja puolet keskustan ulkopuolella. Arviolta 50–100 opiskelijaa aloittaa koulupäivänsä klo 8, loput myöhemmin. Puolella opiskelijoista koulupäivä loppuu klo 16, muilla aiemmin. Ammattioppilaitos JEDU:ssa perustutkintoa suorittavia päiväopiskelijoita on Teollisuustie 2:n toimipisteessä 311 ja Kytökyläntie 260:n toimipisteessä 60. Oppisopimus-, monimuoto- ja osatutkinnon suorittajat mukaan luettuna opiskelijoita on kirjoilla 441. Syksyisin opiskelijat ovat enemmän oppilaitoksissa, keväisin enemmän työharjoitteluissa kotipaikkakunnillaan.

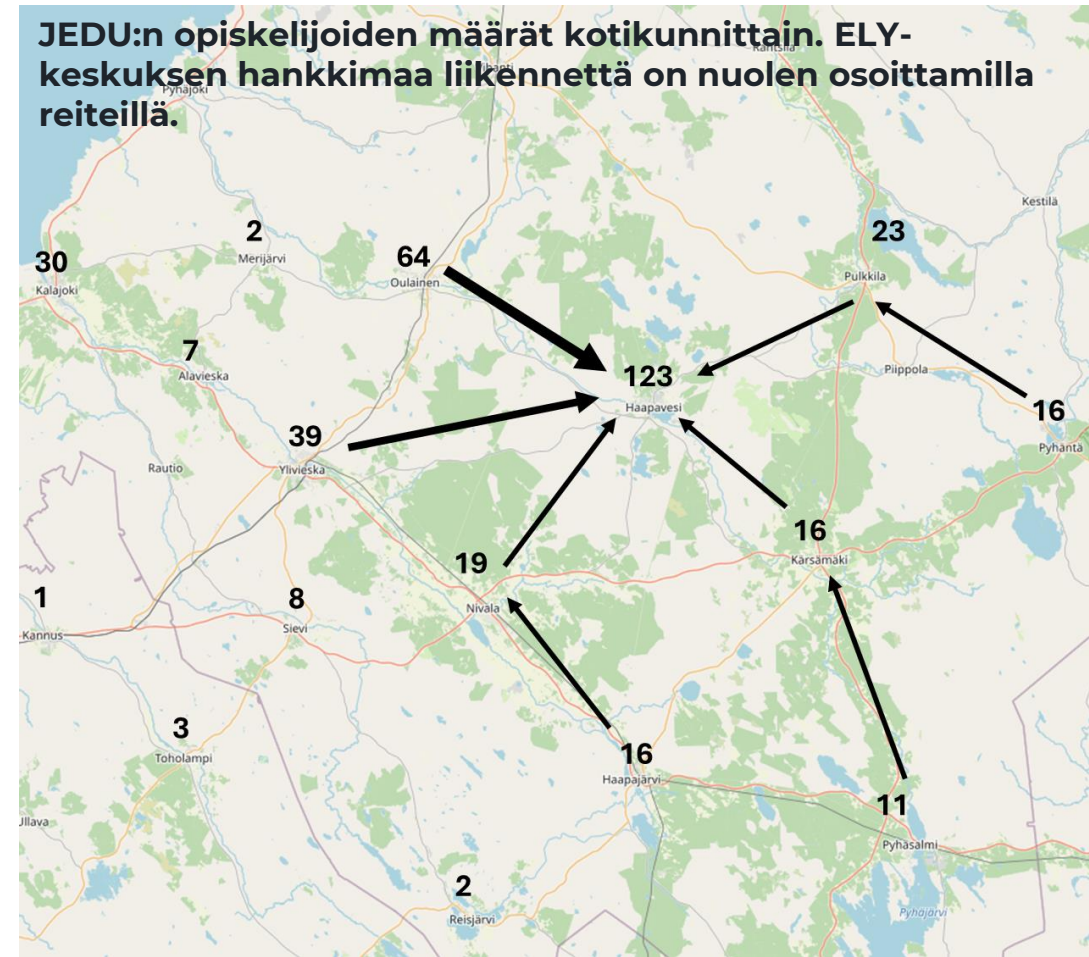
JEDU:n oppitunnit alkavat pääosin klo 8. Päivät päättyvät Teollisuustien toimipisteessä maanantaista keskiviikkoon pääosin klo 16 ja torstaista perjantaihin klo 14. Kytökyläntiellä päivät päättyvät vaihdellen klo 14-16.

JEDU:n Haapaveden toimipisteiden opiskelijoista 28 % asuu Haapavedellä. Viereinen kartta esittää JEDU:n opiskelijoiden määriä kotikunnittain sekä suunnat, joista tällä hetkellä on tarjolla ELY-liikenteen vuoro aamukahdeksaksi.

Kytökyläntie 260:n toimipisteessä noin 20 erityisen tuen opiskelijaa kulkevat taksikuljetuksella ja esteettömällä taksikuljetuksella kodin ja koulun välisellä matkalla.

Lukiolaisten ja ammattioppilaitoksen opiskelijoiden tämänhetkinen joukkoliikenteen käyttö on verrattain vähäistä ja kohdistuu pääosin ELY-keskuksen vuoroille. Tällä hetkellä kyse on joistakin kymmenistä matkustajista, keskimäärin alle kymmenen toisen asteen opiskelijaa suuntaa ja vuoroa kohden. Käytön määrään vaikuttanee myös se, että tietyistä suunnista ei ole yhteyttä kahdeksaksi.

KELA tarjoaa maksuttoman koulumatkalipun toisen asteen oppilaille, jos koulumatkan yhdensuuntainen matka on yli 7 km.



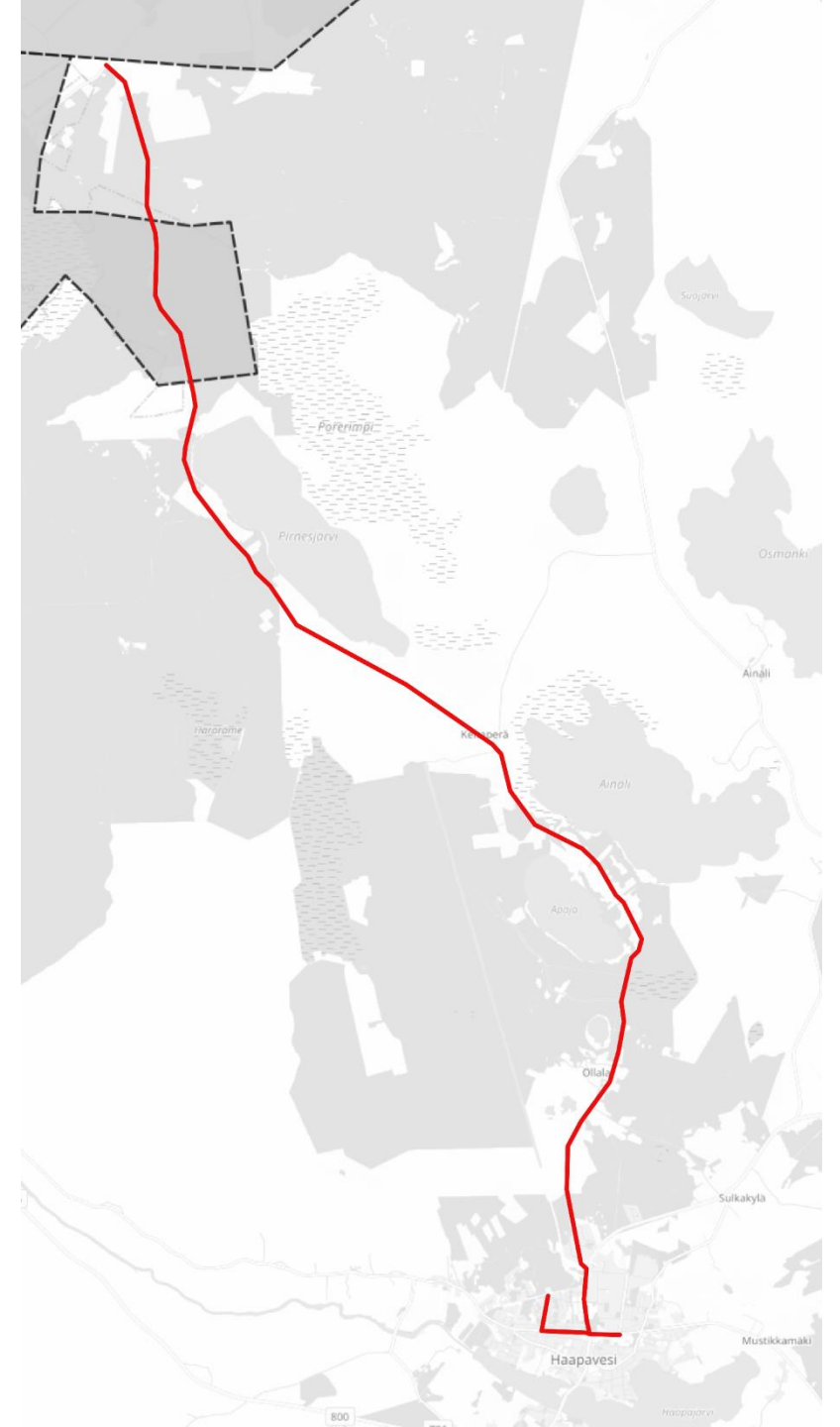
# 4. Suunnitelma joukkoliikenteen reiteille ja aikatauluille lukuvuodelle 2025-2026



# Linja 1 Niskalanperä

<b>Niskalanperä</b>	8.05	<b>Hyttikallio</b>	13.05	15.05
Arvola		Koulukeskus		
Ollala		Ollala		
Koulukeskus		Arvola		
<b>Hyttikallio</b>	8.45	<b>Niskalanperä</b>	13.40	15.40

Reitin pituus per suunta: 25,5 km



## Linja 2 Karhukangas

<b>Karhuhangas</b>	8.00	<b>Hyttikallio</b>	13.05	15.05
Ainali		Koulukeskus		
Korkatti	(t)	Sulkakyläntie		
Sulkakyläntie		Korkatti	(t)	(t)
Koulukeskus		Ainali		
<b>Hyttikallio</b>	8.45	<b>Karhukangas</b>	13.50	15.50

(t) = tarvittaessa

Reitin pituus per suunta: 28,8 km; Korkatin pisto lisää 2 x 2,7 km



## Linja 3 Ojakylä

<b>Ojakylä</b>	8.10	<b>Hyttikallio</b>	13.05	15.05
Lehonsaari		Koulukeskus		
JEDU Kytökylätie		JEDU Kytökylätie		
Koulukeskus		Lehonsaari		
<b>Hyttikallio</b>	8.40	<b>Karhukangas</b>	13.35	15.35

Reitin pituus per suunta: 27,5 km



## Linja 4 Vatjusjärvi

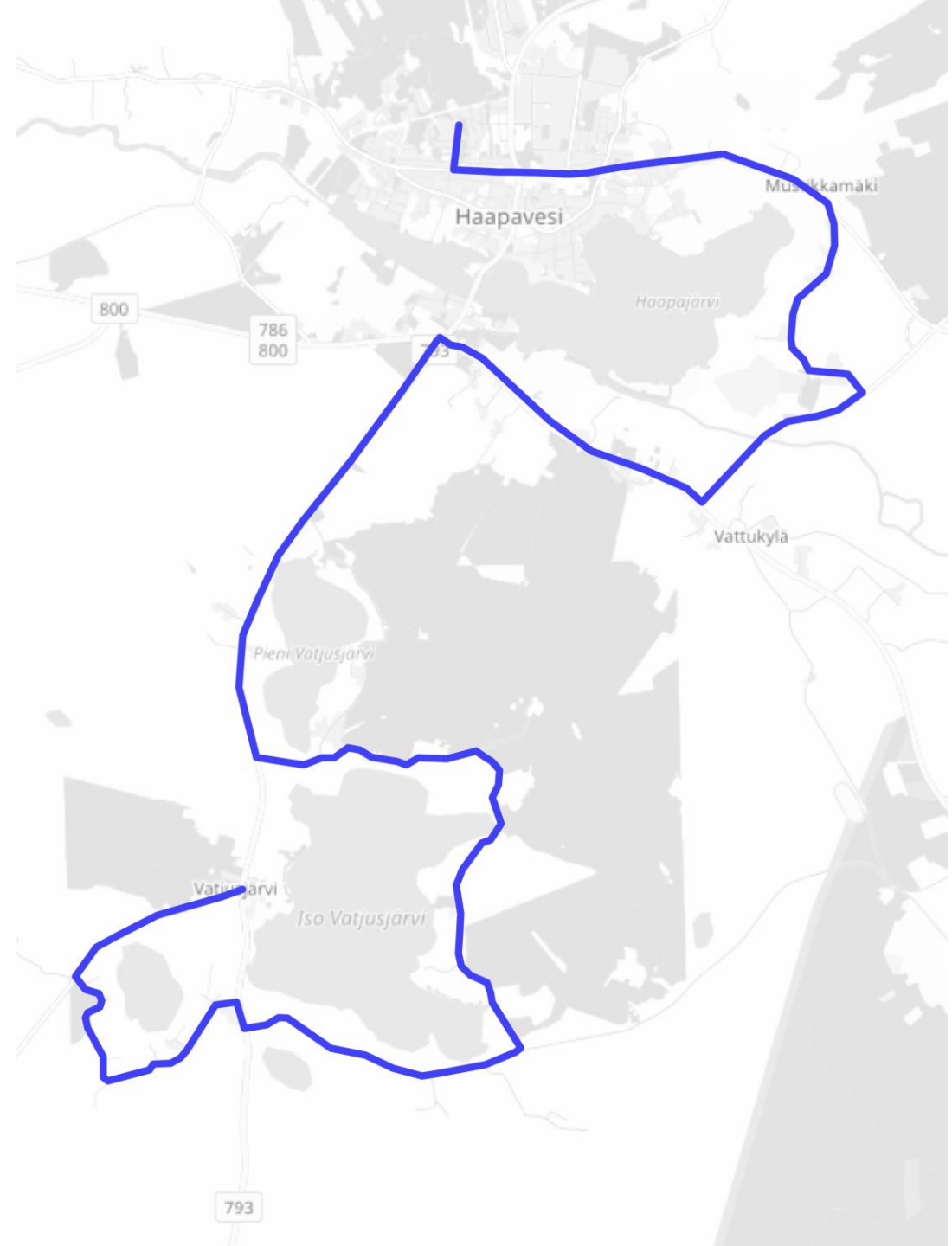
8:00 **Vatjusjärvi** – Ojanperäntien/Nivalantien th 8:10 –  
 Kurranjärventie 8:18 – Nivalantie– Etelälahdentie–  
 Hammasniementie 8:26 – Nivalantie – Ryyppymäki P 8:31 –  
 Kärsämäentie – Turvetie – Eskolanniementie 8:35 –  
 koulukeskus 8:41 – **Hyttikallio** 8:45

13:05 **Hyttikallio** – koulukeskus – Eskolanniementie – Turvetie  
 – Kärsämäentie – Nivalantie – Hammasniementie –  
 Etelälahdentie – Nivalantie – Kurranjärventie –  
 Ojanperäntien/Nivalantien risteys – **Vatjusjärvi** 13:50

15:05 **Hyttikallio** – koulukeskus – Eskolanniementie – Turvetie  
 – Kärsämäentie – Nivalantie – Hammasniementie –  
 Etelälahdentie – Nivalantie – Kurranjärventie –  
 Ojanperäntien/Nivalantien risteys – **Vatjusjärvi** 15:50

Reitin pituus per suunta: 29,9 km

Linjalla kuljetetaan koululaiset Vatjusjärven alueen  
 kyliltä ja Eskolanniemeltä. Mt793 varrella asuvat  
 koululaiset käyttävät ELY-keskuksen järjestämää vuoroa  
 Nivala-Haapavesi klo 6:50.



## Linja 5 Käräjäoja

<b>Käräjäoja</b>	8.15	<b>Hyttikallio</b>	13.00	15.00
Vattukylä		Koulukeskus		
Myllyoja		Myllyoja		
Koulukeskus		Vattukylä		
<b>Hyttikallio</b>	8.45	<b>Käräjäoja</b>	13.30	15.30

Reitin pituus per suunta: 24,3 km

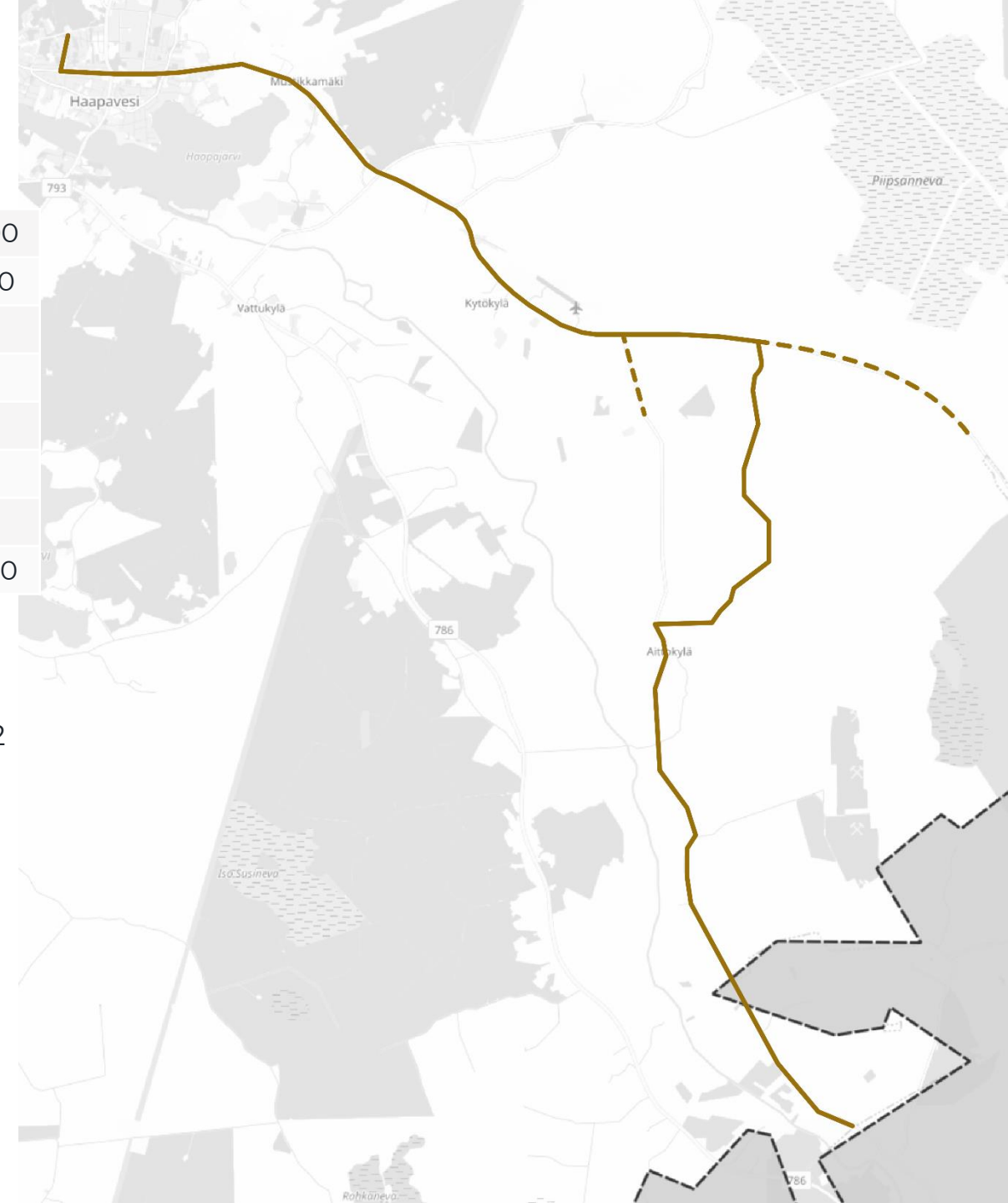


## Linja 6 Aittokylä

<b>Ojalehto</b>	8.15	<b>Hyttikallio</b>	13.00	15.00
Aittokylä		Koulukeskus	13.10	15.10
Metsonperä		Kytökylä		
Koivikko	(t)	Savaloja	(t)	(t)
Savaloja	8.30 (t)	Koivikko	(t)	(t)
Kytökylä		Metsonperä		
Koulukeskus	8.45	Aittokylä		
<b>Hyttikallio</b>	8.55	<b>Käräjäoja</b>	13.55	15.30

(t) = tarvittaessa

Reitin pituus per suunta: 26,8 km; Koivikon käynti lisää 2 x 6,0 km ja Savalojan käynti lisää 2 x 1,2 km)





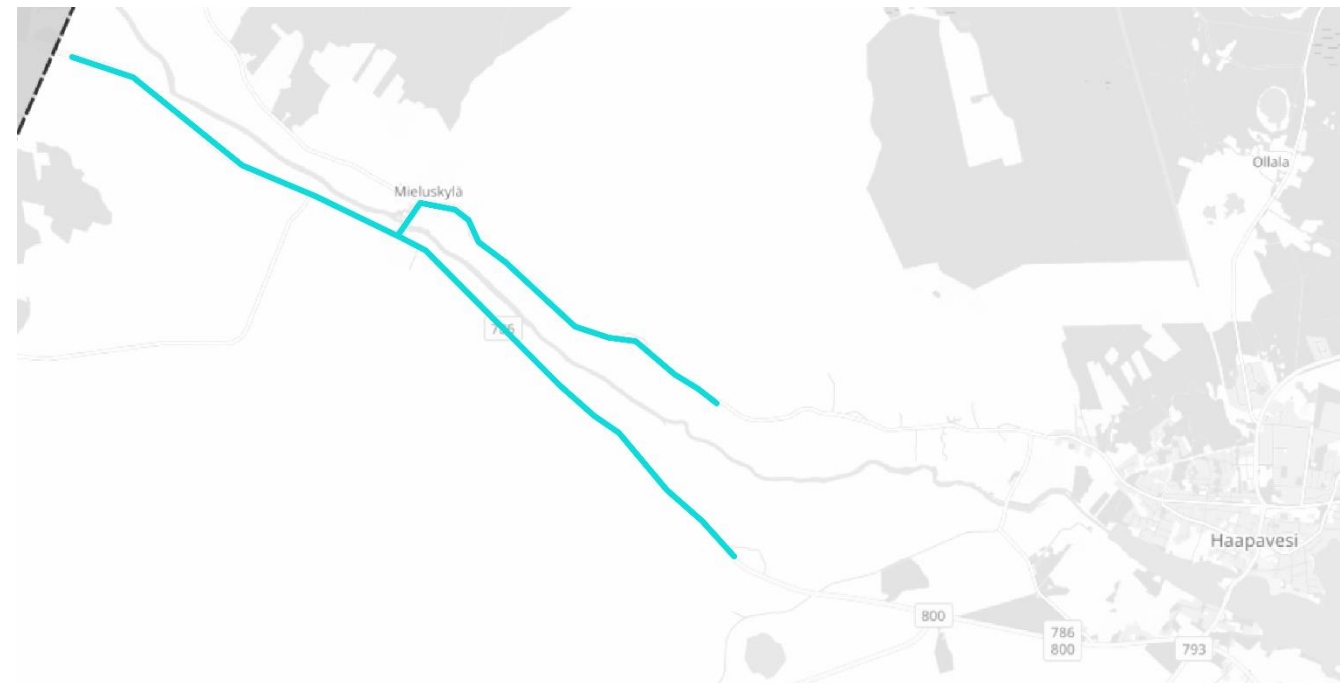
## Linja 7 Mieluskylä

<b>Rytkynkylä</b>	8.25	<b>Mieluskylän koulu</b>	13.00	15.00
Mäyränperä		Mieluskyläntie		
Mieluskyläntie		Mäyränperä		
<b>Mieluskylän koulu</b>	8.50	<b>Rytkynkylä</b>	13.25	15.25

Reitin pituus per suunta: 23,9 km

Kalustoksi soveltuu pienkalusto, jossa kuljettajan lisäksi 12 paikkaa.

Joen pohjoisrannan yläkoululaiset kulkevat ELY-keskuksen vuorolla Oulaisesta-Haapavesi klo 8:45 Hyttikallion koululla ja takaisin 13.05 ja 15.10 Hyttikallion koululta.



## Linja 8 Oulaistentie

<b>Mäyränperä</b>	8.20	<b>Hyttikallio</b>	13.00	15.00
Haapakoski		Koulukeskus	13.10	15.10
Koulukeskus	8.45	Haapakoski		
<b>Hyttikallio</b>	8.55	<b>Mäyränperä</b>	13.25	15.25

Reitin pituus per suunta: 20,6 km

Kalustoksi soveltuu pienkalusto, jossa kuljettajan lisäksi 16 paikkaa.

Linja korvaa ELY-keskuksen lakkautettavan vuoron klo 8:05 Oulaisesta joen etelärannan kautta Haapavedelle.

Joen pohjoisrannan yläkoululaiset kulkevat ELY-keskuksen vuorolla Oulaisesta-Haapavesi klo 8:45 Hyttikallion koululla ja takaisin 13.05 ja 15.10 Hyttikallion koululta.

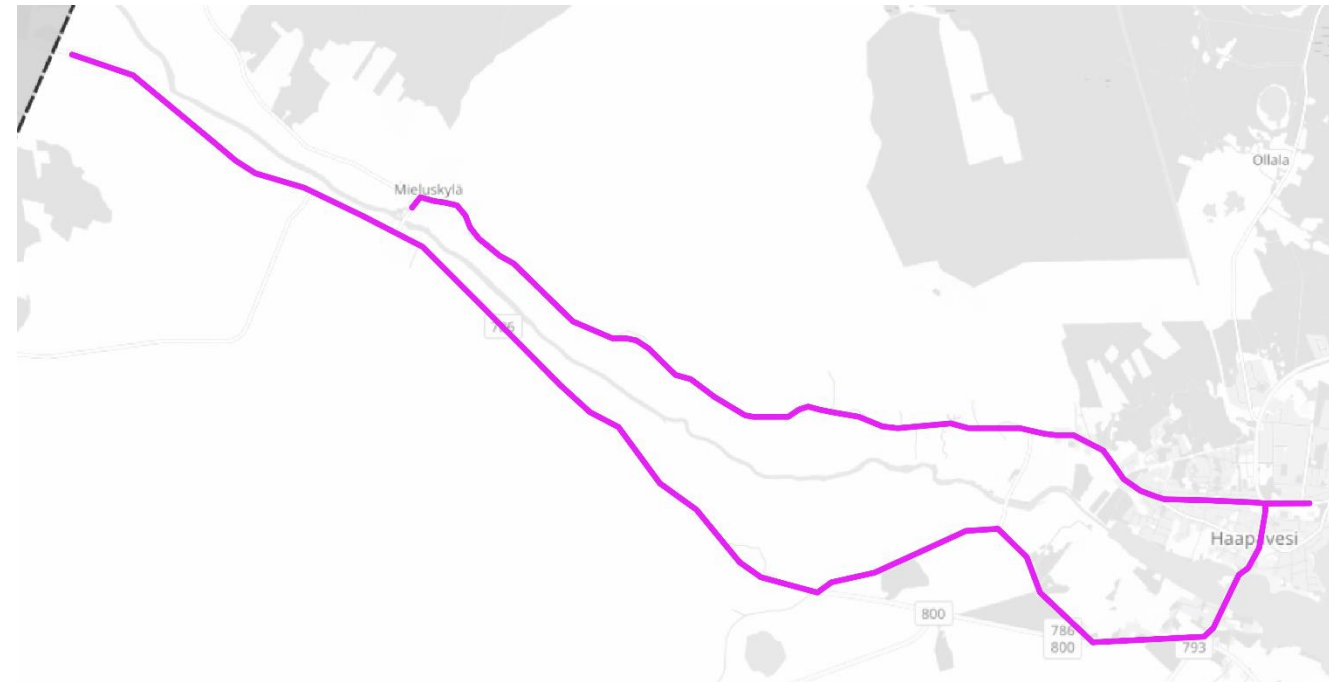


## Vaihtoehtoinen toteutus: Linja 7 ja 8 yhdistelmä, Oulaistentie ja Mieluskylä

<b>Mäyränperä</b>	8.20	<b>Mieluskylän koulu</b>	13.15	15.15
Haapakoski		<b>Hyttikallio</b>	13.25	15.25
Koulukeskus	8.45	Koulukeskus	13.35	13.35
<b>Hyttikallio</b>	8.55	Haapakoski		
<b>Mieluskylän koulu</b>	9:10	<b>Myärnperä</b>	14.00	16.00

Reitin pituus per suunta: 31,0 km

Reitin toteutuminen edellyttää Mieluskylän koulun lukujärjestyksen myöhäistämistä siten, että linja-auto ehtii kiertää Oulaistentieltä ensin koulukeskuksessa ja Hyttikallion koululla ja seuraavaksi Mieluskylän tietä Mieluskylän koululle. Koulupäivän aloitus olisi klo 9.15. Hyttikallion koulun, yläkoulun ja lukion oppilaat joutuvat odottamaan noin 10 min. pidempään linja-auton noutoa.



## 5. Suoritteet ja tunnusluvut

Suunniteltujen reittien suoritteet on arvioitu 100 metrin tarkkuudella. Reitin pistot linjalla 2 Korkattiin ja linjalla 6 Koivikolle ja Savalojalle on laskettu mukaan vuosikilometrimääriin.

Käytettävä kalusto on hankittava niin, että jää tilaa oppilasmäärän lisäksi itsemaksaville matkustajille. Tiestön olosuhteet huomioiden kalusto voi olla korkealattiainen pitkänmatkan bussi tai etuosastaan matala seutu-liikenteen linja-auto. Linja-autoissa on oltava turvavyöt ja istumapaikka kaikille matkustajille. Linjojen 1 (Niskalanperä), 7 (Mieluskylä) ja 8 (Oulaistentie) kalustoksi voidaan kilpailuttaa täysikokoista pienempi linja-auto (esim. 16-19+1 henkilöä). On kuitenkin huomioitava tulevaisuuden kuljetustarve. Syksystä 2027 alkaen kuljetus-oppilaiden määrän odotetaan kasvavan.

Linja	Suunta	Linjan pituus (km)	Reittipistojen lisäkilometrit	Linjakm/vuosi	Oppilasmäärä lukuvuosi 2025-26
1	Niskalanperä	25,5		14 382	14
2	Karhukangas	28,8	5,4	19 289	23
3	Ojakylä	27,5		15 510	28
4	Vatjusjärvi	29,9		16 864	39*
5	Käräoja	24,3		13 705	39
6	Aittokylä	26,8	16,4	24 365	56
7	Mieluskylä	23,9		13 480	8**
8	Oulaistentie	20,6		11 618	14
					221
Yhd. 7/8	Oulaistentie-keskusta-Mieluskylä	31,0		17 484	22**

\* Lisäksi ELY-keskuksen vuorolla Nivala-Haapavesi 21 oppilasta Mäkirinteen koululle, yläkoululle ja Hyttikallion koululle.

\*\* Lisäksi ELY-keskuksen vuorolla Oulainen-Haapavesi 31 oppilasta yläkoululle.

## 6. Vaikutusten arviointi

ELY-keskuksen liikennehankinnan määrä on vähentymässä. Haapaveden kaupunki hankkii vuoroja, jotta oppilaat pääsevät jatkossakin koululle. Vuorot ovat avoimia myös muille matkustajille kuin koululaisille. Asiointiliikenteen kokonaisuus säilyy ja tarjoaa laadukasta kutsupohjaista palvelua kuntalaisille. Esitetyillä toimenpiteillä Haapaveden joukkoliikenteen tarjonta säilyy nykyisellään.

Kaupungin hankkiman peruskoululaisille suunnatun liikenteen kustannus on lukuvuodelle 2024-2025 ollut noin 317 000 euroa. Lukuvuodelle 2025-2026 on hankittava lisäliikennettä, joka korvaa lakkautettavan ELY-keskuksen liikenteen Oulaisten tiellä. Suunniteltujen reittien kustannukset ja suoritteet on esitetty sivun alalaidan taulukossa. Ensi lukuvuoden kustannusarvio perustuu nykykuljetusten hintatasoon, johon on lisätty 3 % hankintakustannusten nousua. Lukuvuodelle 2025-26 kustannuksen arvioidaan olevan noin 412 000 euroa, joka on 30 % enemmän kuin edellisen vuoden peruskoulukuljetusten kuluerä.

Nykyisin voimassa olevien liikennesopimusten korvaukset ovat verrattain korkeita. Edullisempia, mutta kuitenkin laadukkaita tarjouksia voidaan saada kilpailuttamalla linjat erikseen ja mahdollistamalla erilaisia kaluston kokovaihtoehtoja. Myös paikallisten liikennöitsijöiden kiinnostuksella tarjota on vaikutusta hintatasoon.

Linja	Suunta	Linjakm/vuosi	Hankintakustannus (euro, 0 % alv)
1	Niskalanperä	14 382	56 000
2	Karhukangas	19 289	66 000
3	Ojakylä	15 510	56 000
4	Vatjusjärvi	16 864	71 000
5	Käräjoja	13 705	15 000
6	Aittokylä	24 365	68 000
7	Mieluskylä	13 480	38 000
8	Oulaistentie (eteläranta)	11 618	42 000
Yhd. 7/8	Oulaistentie-keskusta-Mieluskylä	17 484	63 000
<b>Yhteensä ilman linjayhdistelmä 7/8</b>			<b>412 000</b>

# 7. Joukkoliikenteen kehittämissuunnitelma vuosille 2026-2030



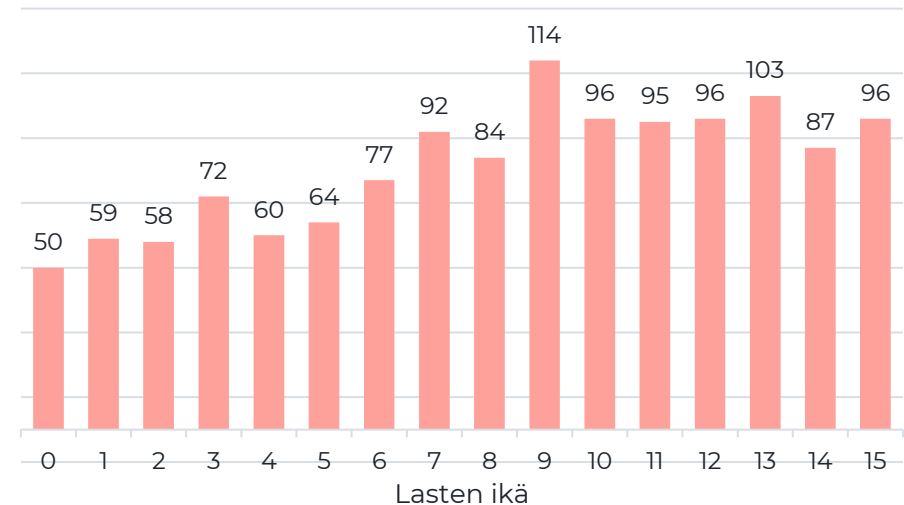
## Vuosien 2026–2030 koulukuljetusten tarpeen muutokset

Haapaveden lapsimäärän arvioidaan jatkavan laskua tulevaisuudessa. Viime vuosina on nähty loivaa laskua, eikä käännettä ole näköpiirissä. Syntyvyyden voidaan olettaa keskittyvän nykyisiin asuinalueisiin. Suunnitellut koulukuljetusreitit kulkevat näiden asuinalueiden kautta, joten syntyvyyden lasku ei aiheuta haasteita joukkoliikenteen järjestämiselle.

Haapaveden kaupungin kaavoitus keskittyy nykyisiin rakennettuihin ympäristöihin, mikä ohjaa syntyvyyden myös näille alueille. Uusia alueita kaavoitetaan pääosin teollisuuden ja tuulivoimapuistojen käyttöön.

Viereisessä kuvassa on esitetty Haapaveden lasten määrä ikäluokittain vuonna 2023. Kouluikäisten lasten ikäluokat ovat selkeästi suurempia kuin alle kouluikäisten, joten tulevana vuosina oppilasmäärät Haapaveden kouluissa tulevat laskemaan.

Lasten määrä per ikävuosi vuonna 2023



## Vuosien 2026–2030 koulukuljetusten tarpeen muutokset

Nykyiset alakoulun oppilaat jatkavat kuudennen luokan jälkeen opiskelua Haapaveden yläkoulussa. Monille koulumatka pitenee koulumuutoksen myötä. Lisäksi koulukuljetuksen myöntämisperusteet ovat 4.–9.-luokkalaisille erilaisia kuin niitä nuoremmille; osalla oppilaista kriteeri 5 km koulumatkasta aiemman 3 km sijaan ei täyty.

Harkinnanvaraisen myöntämisen perusteena on vaarallinen koulumatka. Tämä saattaa koskea joitakin oppilaita, koska joidenkin valtateiden varrelta puuttuu erillinen pyörätie, jolloin jalankulkijoiden ja pyöräilijöiden on käytettävä tien piennarta. Mahdollisia vaarallisia koulumatkoja ei ole arvioitu tarkemmin. Kaupungin päätökset saattavat vaikuttaa koulukuljetuksen piiriin kuuluvien oppilaiden määrään.

Taulukkoon on koottu, miten alakoululaisten ja yläkoululaisten koulukuljetusmäärät kehittyvät eri maantieteellisillä suunnilla tulevina vuosina. Suluissa on alueen kokonaiskuljetusoppilasmäärä, joka sisältää kaupungin hankkiman liikenteen ja ELY-keskuksen vuoroilla kulkevat oppilaat. Koosteessa on huomioitu oppilaan nykyinen osoite sekä koulumatkan pituus alakouluun ja yläkouluun.

Mitä on huomioitu laskelmissa:

- Asuinpaikka
- Koulumatkojen pituudet
- Oppilaiden koulujen vaihdokset
- Mieluskylän koulun lakkautuminen
- ELY-vuoroja käyttävät oppilaat

Mitä ei ole huomioitu laskelmissa:

- Taksikuljetukset

Lukuvuosi	2025-2026	2026-2027	2027-2028	2028-2029	2029-2030	2030-2031
Niskalanperä	14	14	15	16	18	16
Karhukangas	23	24	19	20	17	17
Ojakylä	28	28	31	29	34	35
Vatjusjärvi	39 (60)	40 (58)	36 (52)	35 (49)	35 (44)	26 (31)
Käräjäoja	39	37	33	32	29	28
Aittokylä	56	52	49	51	46	43
Mieluskylä	8 (31)	8 (28)	47	44	38	35
Oulaistentie	14	14	27	32	28	28
<b>Yhteensä</b>	<b>242</b>	<b>235</b>	<b>273</b>	<b>273</b>	<b>254</b>	<b>233</b>



# Vuosien 2026–2030 joukkoliikenteen kehittäminen

Liitteessä 2 (luottamuksellinen) on esitetty koulut ja oppilaiden asuinpaikat lukuvuosittain.

Lukuvuosina 2025-206 ja 2026-2027 ei tapahdu suuria muutoksia.

Mieluskylän koulun lakkauttaminen lukuvuoden 2026-2027 jälkeen aiheuttaa merkittävän lisäyksen oppilaskuljetustarpeisiin ja niiden suuntiin. Mieluskylän koulun oppilaat kulkevat jatkossa Hyttikallion koululle. Osa heistä voi käyttää ELY-keskuksen vuoroja Oulaisen ja Haapaveden välillä. Joen etelärannalla kuljetustarpeet kasvavat huomattavasti.

Vuodesta 2028 alkaen on tämän hetkisen tiedon mukaan tulossa lisää ensimmäisen luokan oppilaita Rytäkynkylän alueelta, mikä vaatii linjan 8 reitti- ja aikataulumuutosta.

Lisäksi kehittämistarpeeseen vaikuttaa Haapaveden asiointiliikenteen jatko. Asiointiliikenne on tällä hetkellä laadukas tapa tarjota yhteyksiä kuntalaisille. Jos asiointiliikenne lopetetaan, on pohdittava, miten ja millä nämä yhteydet korvataan. Asiointiliikenne on mahdollista kytkeä koulukuljetusten aikatauluihin siten, että asiointiliikennettä tarjotaan koulukuljetusten välisenä aikana, hyödyntäen esimerkiksi linjan 7 pienkalustoa.