

Haaponevan tuulivoimaosayleiskaava

OSALLISTUMIS- JA ARVIOINTISUUNNITELMA



Kuva 1. Osayleiskaava-alue.

Haapaveden kaupunki
8.4.2024

SISÄLLYS

MIKÄ ON OSALLISTUMIS- JA ARVIOINTISUUNNITELMA?	3
MISSÄ JA MITÄ ON SUUNNITTEILLA?	3
MIHIN SUUNNITTELULLA PYRITÄÄN?	5
SUUNNITTELUTILANNE JA SELVITYKSET	6
Valtakunnalliset alueidenkäyttötavoitteet	6
Maakuntakaavat.....	7
Voimassa olevat maakuntakaavat	7
Laadinnassa olevat maakuntakaavat.....	10
Yleis- ja asemakaavat.....	11
Liittyminen muihin hankkeisiin, suunnitelmiin ja ohjelmiin	12
Liittyminen muihin tuulivoimahankkeisiin	12
LAADITTAVAT SELVITYKSET	14
MITÄ VAIKUTUKSIA JA MITEN NIITÄ ARVIOIDAAN?	14
KETKÄ OVAT OSALLISIA?	14
MITEN JA MILLOIN VOIN OSALLISTUA?	16
MIKÄ ON SUUNNITTELUN AIKATAULU?	17
MISTÄ SAA TIETOA?	17

MIKÄ ON OSALLISTUMIS- JA ARVIOINTISUUNNITELMA?

Maankäyttö- ja rakennuslain (MRL) 63 §:n mukaan tulee kaavoitustyöhön sisällyttää kaavan laajuuteen ja sisältöön nähden tarpeellinen suunnitelma osallistumis- ja vuorovaikutusmenettelystä sekä kaavan vaikutusten arvioinnista (MRL 9 §).

Osallistumis- ja arviointisuunnitelmassa kerrotaan, mitä on suunnitteilla ja missä, ketkä ovat kaavatyön osalliset sekä milloin ja miten alueen suunnitteluun voi vaikuttaa. Lisäksi kuvataan suunnittelun arvioitu aikataulu, suunnittelutyön lähtökohdat, tavoitteet ja työn aikana tehtävät selvitykset sekä vaikutusten arvioinnit. Osallistumis- ja arviointisuunnitelmaa (OAS) tarkennetaan tarvittaessa kaavatyön edetessä.

MISSÄ JA MITÄ ON SUUNNITTEILLA?

Haapaveden Haaponevalle, noin 5 km etäisyydelle kaupungin keskustaaajamasta luoteeseen laaditaan tuulivoimaa koskeva oikeusvaikutteinen osayleiskaava. Kaava-alueen pinta-ala on noin 835 hehtaaria.

Suunnittelulla tavoitellaan enintään kuuden (6) tuulivoimalan sijoittamista alueelle. Voimaloiden suunniteltu kokonaiskorkeus on enintään 250 m ja yksikköteho 6–8 megawattia. Hankkeen kokonaisteho on alle 45 megawattia (MWac). Tuulivoimalat on tarkoitus liittää sähköverkkoon kaava-alueen itänurkan läpi kulkevaan Elenian 110 kV:n voimajohtoon johdonvarsiliitynnällä. Tuulivoimaloilta vedetään maakaapeli voimajohtokäytävän varteen sijoitettavalle sähköasemalle. Sähköverkon kapasiteetin riittävyys voimajohdossa on varmistettu.

Haapaveden kaupunginhallitus on käynnistänyt 28.8.2023 (§ 189) Haaponevan tuulivoimapuiston osayleiskaavan laatimisen hankkeesta vastaavan Nordic Generation Oy:n kaavoitusaloitteesta. Kaavoitussopimus hankkeesta vastaavan kanssa on hyväksytty kaupunginhallituksessa 30.10.2023 (§ 295). Kaavaa laativana konsulttina toimii Sitowise Oy.

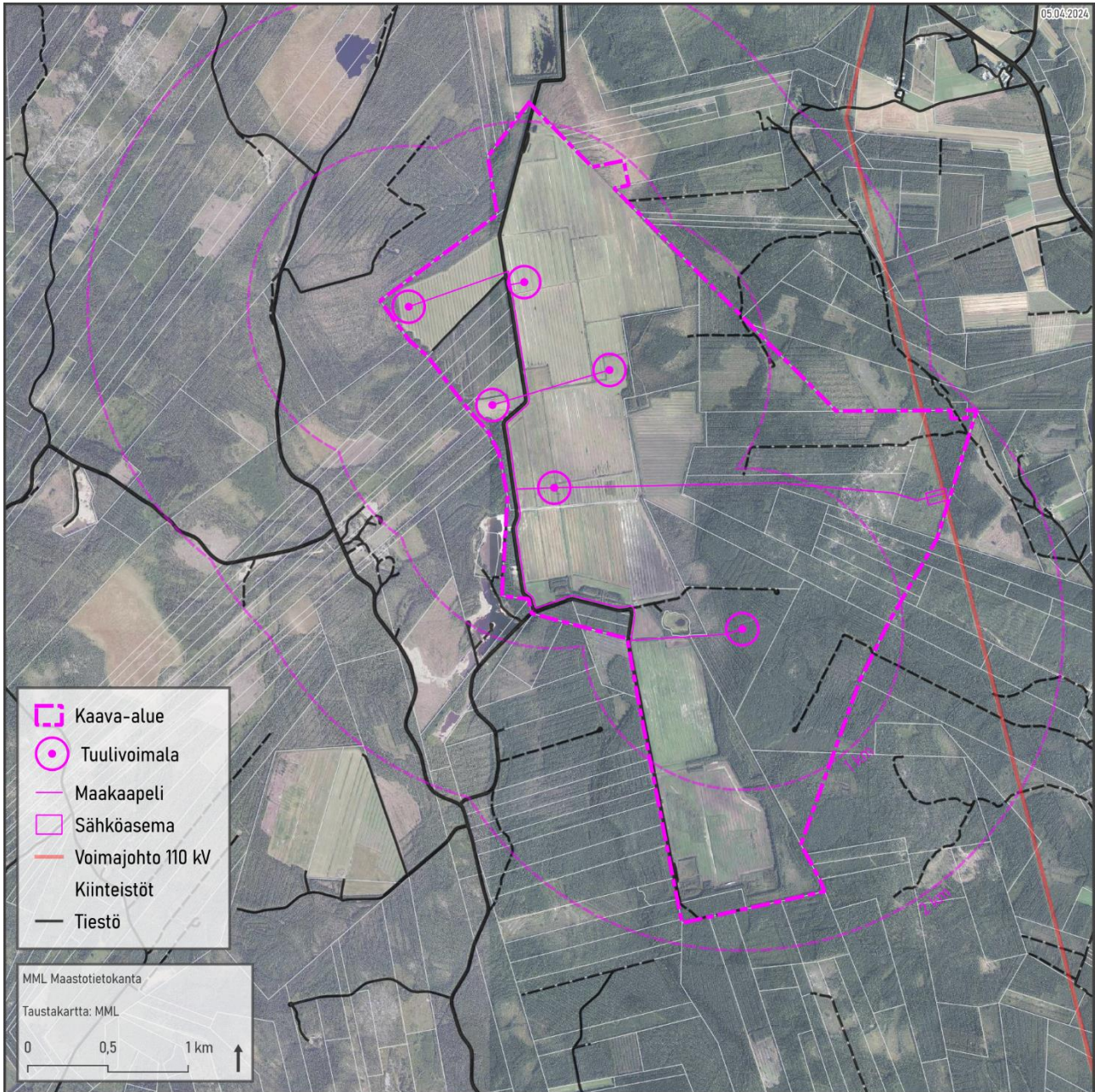
Kaavoitettavaa aluetta on laajennettu itään kaavoitusaloitteessa esitetystä alustavasta hankealueesta. Suunnittelualue rajautuu lännessä Sikokankaan tuulivoimahankkeen alueeseen.

Hankkeen kokonaisteho on alle 45 megawattia, jolloin hankkeeseen ei suoraan sovelleta YVA-lain mukaista ympäristövaikutusten arviointimenettelyä (YVA-menettely), sillä hanke alittaa YVA-lain hankeluettelon mukaisen kokorajan (45 MW tai 10 voimalaa). YVA-menettelyn tarpeesta pyydetään lausunto Pohjois-Pohjanmaan ELY-keskukselta.

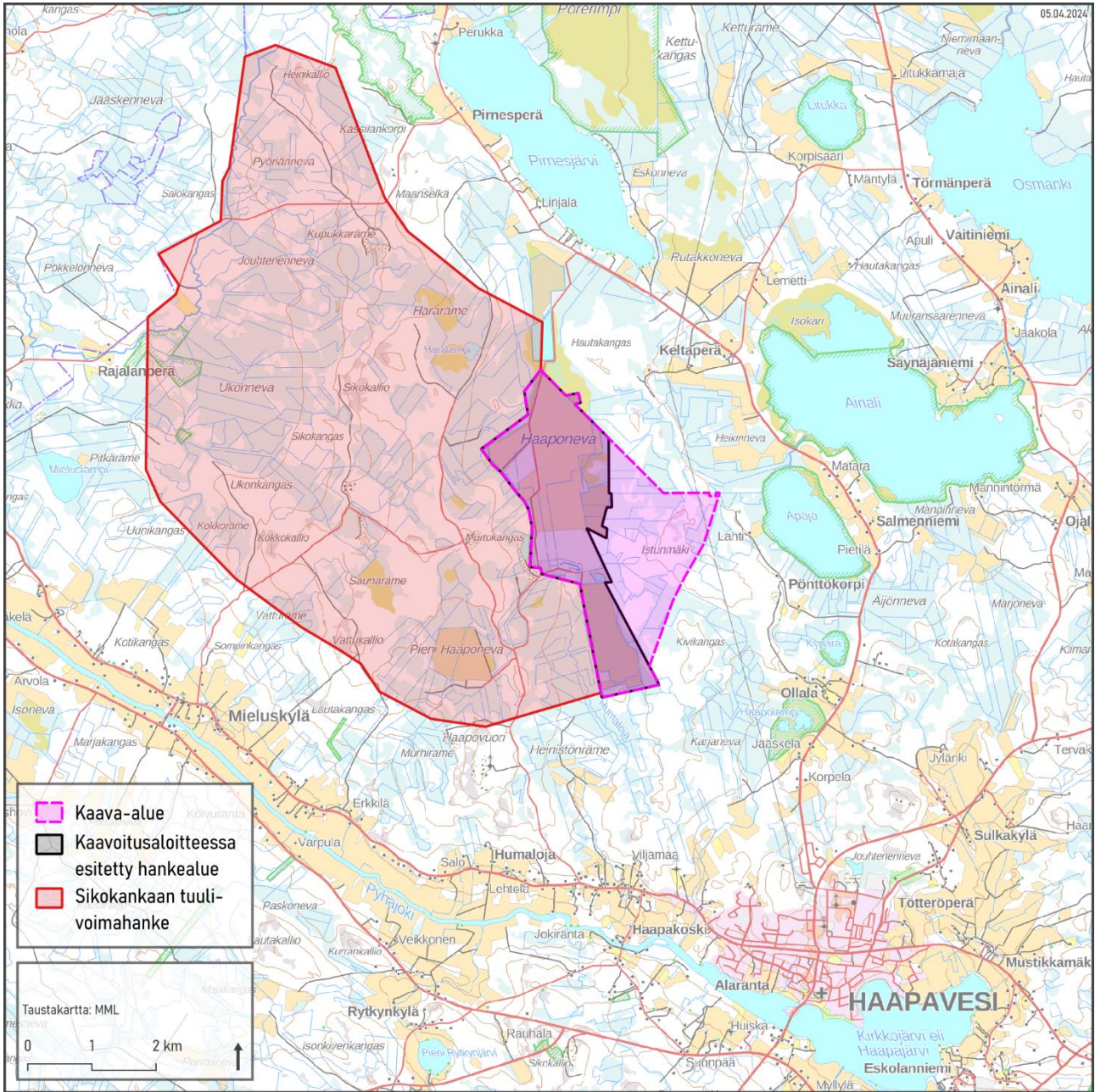
Suunnittelualue on suurelta osin entistä turvetuotantoaluetta. Turvetuotanto on loppunut alueella pääosin vuonna 2015 ja tietyillä eteläosan alueilla vuonna 2018. Alueen eteläosa on otettu viljelykäyttöön vuonna 2021. Alueen pohjoisosa on luontaisesti kasvittunut, eikä suunnittelualueella ole enää merkittäviä turvepintaisia alueita. Alueen itäosassa ja reunoilla on pääosin suopohjaista taalametsää. Kaava-alue on melko tasaista, maanpinnan korkeustaso on pääosin noin +125 - +135 m.

Turvetuotantoa varten alueelle rakennettu tiestö yhdistyy hyvin ympäröivään tieverkkoon, etelässä Haaponevantien kautta Mastontiehen ja edelleen Mieluskyläntiehen sekä pohjoisessa Pirnes-tiehen.

Kaava-alueella ei ole asuin- tai lomarakennuksia. Lähimmät asuin- tai lomarakennukset sijaitsevat yli 2 km etäisyydellä suunnitelluista tuulivoimaloista. Välittömästi alueen länsipuolella Haaponevantien pohjoispuolella on Kellinlammen maa-ainesten ottoalue.



Kuva 2. Kaava-alue sekä hankkeen alustava voimalasijoittelu ja sähkönsiirtoreitti. Suunnitelma ja voimaloiden sijainti tarkentuvat kaavaprosessin aikana.



Kuva 3. Hankkeen kaava-alue sekä aiempi, kaavoitusaloitteessa esitetty alustava hankealue. Sikokankaan tuulivoimahankkeen hankealue punaisella.

MIHIN SUUNNITELULLA PYRITÄÄN?

Kaavoituksen tavoitteena on mahdollistaa tuulivoimaloiden ja niihin liittyvien huoltoteiden, maakaapeleiden ja sähköaseman rakentaminen laatimalla MRL 77 a §:n mukainen oikeusvaikutteinen yleiskaava, jota voidaan käyttää suoraan tuulivoimaloiden rakennusluvan myöntämisen perusteena.

SUUNNITTELUTILANNE JA SELVITYKSET

Valtakunnalliset alueidenkäyttötavoitteet

Maankäyttö- ja rakennuslain 24 §:n mukaan alueidenkäytön suunnittelussa on huolehdittava valtakunnallisten alueidenkäyttötavoitteiden huomioon ottamisesta siten, että edistetään niiden toteuttamista. Valtioneuvosto päätti valtakunnallisista alueidenkäyttötavoitteista 14.12.2017. Tavoitteiden tarkoituksena on varmistaa valtakunnallisesti merkittävien asioiden huomioiminen suunnittelussa.

Laadittavan osayleiskaavan suunnitteluun vaikuttavat erityisesti seuraavat valtakunnalliset alueidenkäyttötavoitteet:

Toimivat yhdyskunnat ja kestävä liikkuminen

- Edistetään koko maan monikeskuksista, verkottuvaa ja hyviin yhteyksiin perustuvaa aluerakennetta, ja tuetaan eri alueiden elinvoimaa ja vahvuuksien hyödyntämistä. Luodaan edellytykset elinkeino- ja yritystoiminnan kehittämiseksi sekä väestökehityksen edellyttämälle riittävälle ja monipuoliselle asuntotuotannolle.

Terveellinen ja turvallinen elinympäristö

- Varaudutaan sään ääri-ilmiöihin ja tulviin sekä ilmastonmuutoksen vaikutuksiin. Uusi rakentaminen sijoitetaan tulvavaara-alueiden ulkopuolelle tai tulvariskien hallinta varmistetaan muutoin.
- Ehkäistään melusta, tärinästä ja huonosta ilmanlaadusta aiheutuvia ympäristö- ja terveyshaittoja.
- Haitallisia terveysvaikutuksia tai onnettomuusriskejä aiheuttavien toimintojen ja vaikutuksille herkkien toimintojen välille jätetään riittävän suuri etäisyys tai riskit hallitaan muulla tavoin.

Elinvoimainen luonto- ja kulttuuriympäristö sekä luonnonvarat

- Huolehditaan valtakunnallisesti arvokkaiden kulttuuriympäristöjen ja luonnonperinnön arvojen turvaamisesta.
- Edistetään luonnon monimuotoisuuden kannalta arvokkaiden alueiden ja ekologisten yhteyksien säilymistä.
- Huolehditaan virkistyskäyttöön soveltuvien alueiden riittävydestä sekä viheralueverkoston jatkuvuudesta.

Uusiutumiskykyinen energiahuolto

- Varaudutaan uusiutuvan energian tuotannon ja sen edellyttämien logististen ratkaisujen tarpeisiin. Tuulivoimalat sijoitetaan ensisijaisesti keskitetysti usean voimalan yksiköihin.
- Turvataan valtakunnallisen energiahuollon kannalta merkittävien voimajohtojen ja kaukokuljettamiseen tarvittavien kaasuputkien linjaukset ja niiden toteuttamismahdollisuudet. Voimajohtolinjauksissa hyödynnetään ensisijaisesti olemassa olevia johtokäytäviä.

Maakuntakaavat

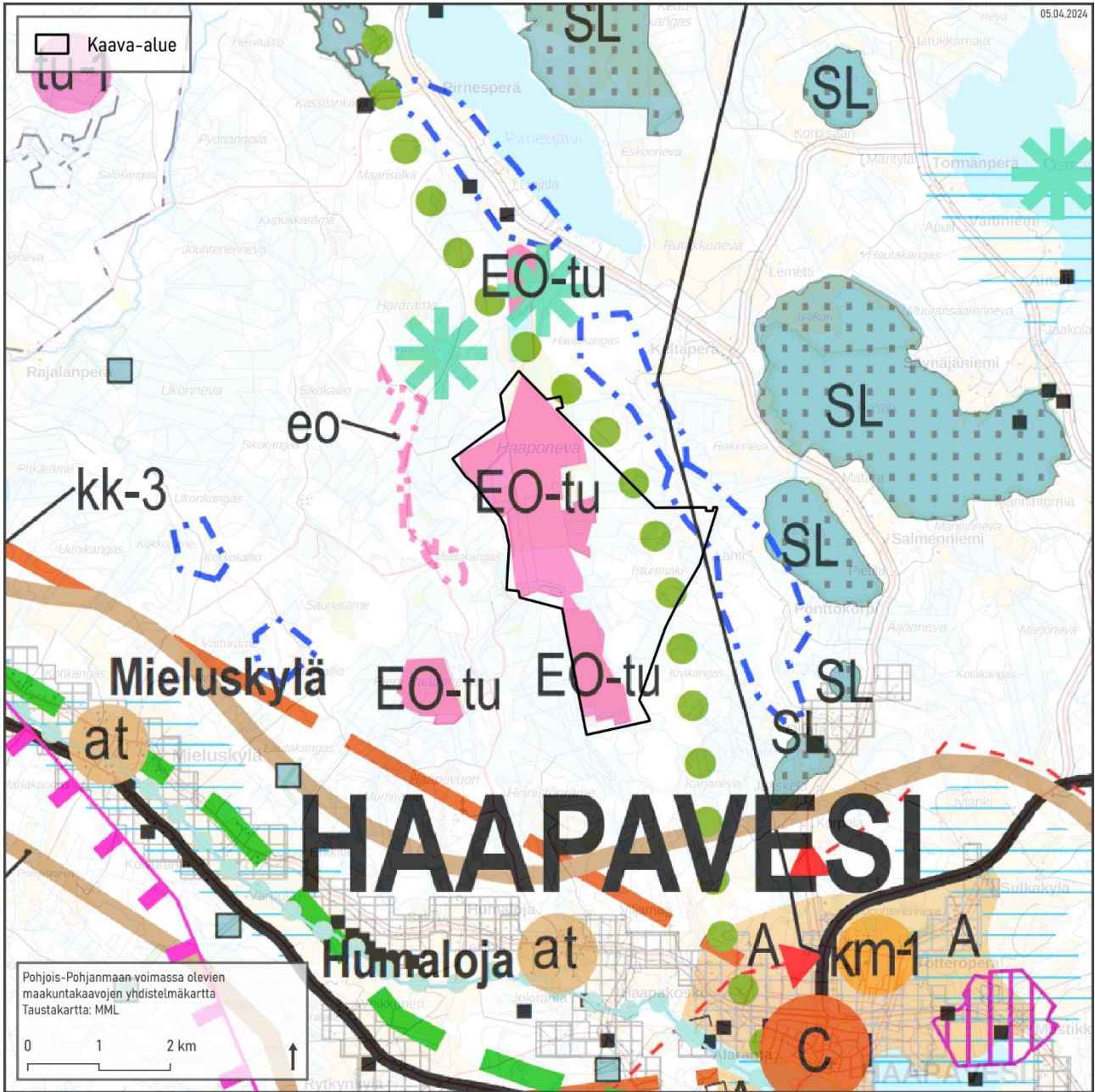
Voimassa olevat maakuntakaavat

Suunnittelualueella ovat voimassa Pohjois-Pohjanmaan 1., 2. ja 3. vaihemaakuntakaavat, jotka ovat tulleet lainvoimaisiksi 2017 (1. ja 2.) ja 2022 (3.).

Suunnittelualue on voimassa olevissa maakuntakaavoissa merkitty pääosin turvetuotantoalueeksi (EO-tu). Alueen itäpuolelle sijoittuu laaja luonnon monikäyttöalue (vihreä palloreunus). Suunnittelualueen itäkulma sijoittuu vähäisesti pohjavesialueelle (sininen pistekatkoviiva) ja sen läpi kulkee pääsähköjohto 110 kV (musta viiva). Kaava-alueen länsipuolella on maa-ainesten ottoalue (eo). Alueen pohjoispuolella on kaksi luonnon monimuotoisuuden kannalta erityisen tärkeää aluetta (vaaleanvihreä tähti). Alueen itä- ja pohjoispuolella on useita suojelualueita (SL), jotka ovat pääosin myös Natura 2000 -verkostoon kuuluvia alueita (harmaa neliökuviointi).

Noin 1,5 km etäisyydelle suunnittelualueen eteläreunasta ulottuu laaja maaseudun kehittämisen kohdealue (ruskea reunaviiva). Noin 3–4 km etäisyydellä suunnittelualueesta kaakkoon ja lounaaseen sekä noin 5 km etäisyydellä koilliseen sijaitsee maakunnallisesti arvokkaita maisema-alueita (vaaleansininen vaakaviivitus).

Koko maakuntakaavan aluetta koskien on lisäksi annettu alueidenkäytön periaatteita käsitteleviä yleismääräyksiä muun muassa tuulivoimaloiden rakentamisesta.



Kuva 4. Voimassa olevien maakuntakaavojen yhdistelmä.

Taulukko 1. Kaava-alueella ja sen läheisyydessä voimassa olevat maakuntakaavamerkinnot ja määräykset.

Kaavamerkintä	Kaavamääräys
Turvetuotantoalue. (EO-tu)	Merkinällä osoitetaan turvetuotantoalueita, joilla on turpeen ottotoimintaa tai joilla on voimassa oleva ympäristölupa turvetuotantoa varten
Maa-ainesten ottoalue. (eo)	Merkinällä osoitetaan seudullisesti merkittävät maa-ainesten ottoalueet ja kalliokiviainesten ottopaikat. <u>Suunnittelumääräys:</u> aa-ainesten otto tulee sovittaa alueen ympäristöarvoihin, arkeologiseen kulttuuriperintöön, pohjavesivaroihin ja muihin käyttötarpeisiin. Kalliokiviainesten otto on pyrittävä keskittämään ja sen ympäristövaikutukset tulee rajoittaa mahdollisimman suppeiksi. Maa-ainesten ottamisen tarkoituksenmukaisesta

Kaavamerkintä	Kaavamääräys
	etenemisestä koko alueella ja sille soveltuvasta jälkikäytöstä on huolehdittava yksityiskohtaisessa suunnittelussa
Pohjavesialue. <i>(sininen pistekatkoviiva)</i>	Merkinnällä osoitetaan yhdyskuntien vedenhankinnan kannalta tärkeät (I luokka / 1-luokka) ja vedenhankintaan soveltuvat (II luokka) / muut vedenhankintakäyttöön soveltuvat (2-luokka) pohjavesialueet. <u>Suunnittelumääräykset:</u> Pohjavesien pilaantumis- ja muuttumisriskejä aiheuttavat laitokset ja toiminnot on sijoitettava riittävän etäälle tärkeistä ja vedenhankintaan soveltuvista pohjavesialueista tai riskien syntyminen on estettävä riittävin vesiensuojelutoimenpitein. Alueella tulee huolehtia pohjavesien suojelun ja maa-ainesten ottotarpeiden yhteensovittamisesta.
Luonnon monikäyttöalue. <i>(vihreä palloreunus)</i>	Merkinnällä osoitetaan virkistyskäytön kannalta kehitettäviä, arvokkaita luontokohteita sisältäviä aluekokonaisuuksia. <u>Suunnittelumääräykset:</u> Alueen maankäyttöä suunniteltaessa tulee kiinnittää erityistä huomiota luontoalueiden virkistyskäyttömahdollisuuksien edistämiseen, niiden välisten reitistöjen muodostamiseen sekä maisema- ja ympäristöarvojen säilymiseen.
Luonnon monimuotoisuuden kannalta erityisen tärkeä alue. <i>(vaaleanvihreä tähti)</i>	Merkinnällä osoitetaan suojelualueiden ulkopuolella olevia tärkeitä lintualueita sekä muita luontoarvoiltaan merkittäviä alueita. <u>Suunnittelumääräykset:</u> Alueen maankäyttöä suunniteltaessa tulee ottaa huomioon luonnon monimuotoisuuden liittyvät arvot ja niiden säilymisen edistäminen.
Luonnonsuojelualue. <i>(SL)</i>	Merkinnällä osoitetaan luonnonsuojelulain nojalla suojeltuja tai suojeltaviksi tarkoitettuja alueita. <u>Suunnittelumääräykset:</u> Alueen ja sen ympäristön maankäyttö tulee suunnitella ja toteuttaa siten, ettei vaaranneta alueen suojelun tarkoitusta, vaan pyritään edistämään alueen luonnon monimuotoisuuden sekä alueiden välisten ekologisten yhteyksien säilymistä. Rakennuslupahakemuksesta tulee pyyttää MRL 133 § mukainen elinkeino-, liikenne- ja ympäristökeskuksen lausunto.
Maaseudun kehittämisen kohdealue. <i>(ruskea reunaviiva)</i>	Merkinnällä osoitetaan ylikunnallisia maaseutusalueita, joilla kehitetään erityisesti maataloutta ja muihin maaseutuelinkeinoihin, luonnon- ja kulttuuriympäristöön sekä maisemaan tukeutuvaa asumista, elinkeinotoimintaa ja virkistyskäyttöä. Vyöhykkeillä on tarvetta kehittää kuntien yhteistyöllä yhtenäisiä suunnitteluperiaatteita. <u>Kehittämisperiaatteet:</u> Alueita kehitetään jokiluontoon ja -maisemaan perustuvana sekä valtakunnallisesti ja maakunnallisesti merkittäviin kulttuuriympäristöihin ja -kohteisiin tukeutuvana asumis-, virkistys- ja vapaa-ajan alueena ja luontomatkailevuvyöhykkeenä. Maaseutua kehitettäessä sovitetaan yhteen maaseutuelinkeinojen, pysyvän asutuksen ja loma-asutuksen tavoitteet, erityisesti maatalouden toimintaedellytykset huomioon ottaen. Loma-asutuksen ja matkailupalvelujen suunnitelmallisella kehittämisellä pyritään tukemaan maaseudun pysymistä asutuna. Kohdealueella sijaitsevia taajamia kehitetään erityisesti jokimaiseman arvojen ja mahdollisuuksien pohjalta. <u>Suunnittelumääräykset:</u> Yksityiskohtaisemmassa suunnittelussa on kiinnitettävä huomiota luonnon ja ympäristön kestäväan käyttöön, maatalouden ja muiden maaseutuelinkeinojen toimintaedellytyksiin, maiseman hoitoon, vesistön vedenlaadun turvaamiseen ja ulkoilureittien kehittämiseen. Yksityiskohtaisemmassa kaavoituksessa tulee määrittellä tulvan aiheuttamat rajoitukset rakentamiselle. <u>Aluekohtaiset täydentävät suunnittelumääräykset:</u> mk-5, Pyhäjokilaakso Yksityiskohtaisemmassa suunnittelussa on kiinnitettävä erityistä huomiota Pyhäjoen vedenlaadun parantamiseen.
Maakunnallisesti arvokas maisema-alue. <i>(vaaleansininen vaakaviivitus)</i>	Merkinnällä osoitetaan maakunnallisesti arvokkaat maisema-alueet (Pohjois-Pohjanmaan päivitysinventointi 2013-2015; Kainuun päivitys- ja

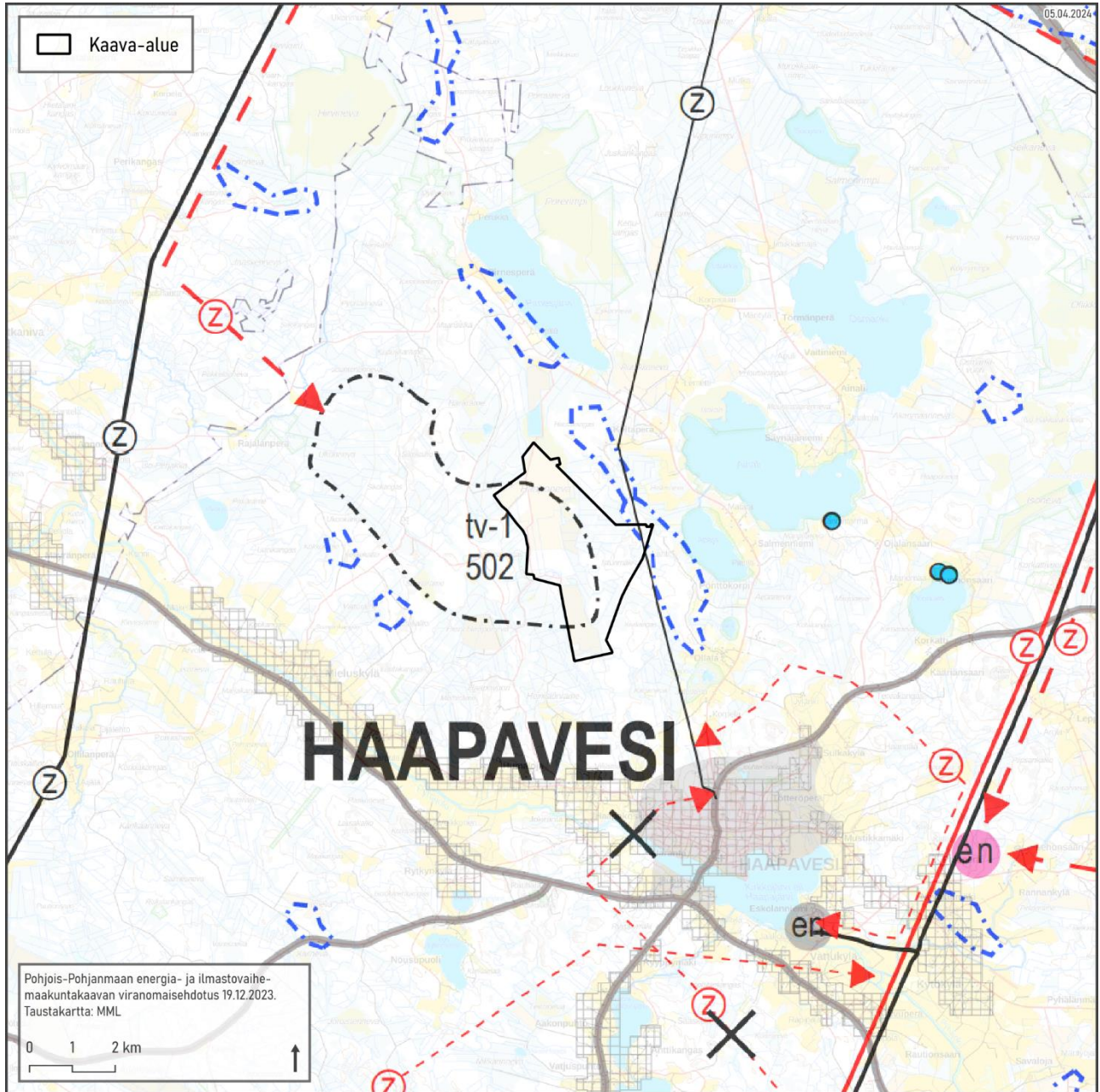
Kaavamerkintä	Kaavamääräys
	<p>täydennysinventointi 2011–2013). Luettelot alueista on esitetty 2. vaihemaakuntakaavan ja 3. vaihemaakuntakaavan kaavaselostuksissa.</p> <p><u>Suunnittelumääräykset:</u></p> <p>Alueen yksityiskohtaisemmassa suunnittelussa ja kehittämisessä on otettava huomioon alueen ominaispiirteet sekä maisema- ja kulttuuriarvot.</p> <p>Alueen suunnittelussa on arvioitava ja sovitettava yhteen maakuntakaavassa osoitetun käyttötarkoituksen mukainen maankäyttö sekä maisema- ja kulttuuriympäristöarvot.</p> <p>Maisema-alueella tulee edistää peltojen, niittyjen ja muiden avoimien maisematilojen säilymistä.</p> <p>Uudis- ja täydennysrakentamisen suunnittelussa tulee kiinnittää erityistä huomiota rakentamisen sopeutumiseen sijainniltaan ja rakennustavaltaan maisemaan.</p> <p>Suunnittelussa tulee erityisesti kiinnittää huomiota selvityksissä Arvokkaat maisema-alueet Pohjois-Pohjanmaalla. Pohjois-Pohjanmaan valtakunnallisesti ja maakunnallisesti arvokkaiden maisema-alueiden päivitys- ja täydennysinventointi (Pohjois-Pohjanmaan liitto, julkaisu B:86, 2015) sekä Kainuun kulttuurimaisemat ja maisemanähtävyydet. Valtakunnallisesti ja maakunnallisesti arvokkaiden maisema-alueiden päivitys- ja täydennysinventointi 2011-2013 (Maaseutumaisemat – arvokkaiden maisema-alueiden inventointi, Elinkeino-, liikenne- ja ympäristökeskus, 2013) esitetyissä aluekuvauksissa selostettujen ominaispiirteiden ja arvojen säilymiseen.</p>

Laadinnassa olevat maakuntakaavat

Laadittavana on Pohjois-Pohjanmaan energia- ja ilmastovaihemaakuntakaava, joka käsittelee muun muassa tuulivoimaa ja energiansiirtoverkkoa. Kaavan valmisteluvaiheen (kaavaluonnos) aineisto on ollut nähtävillä vuonna 2022. Kaavasta on laadittu 19.12.2023 päivätty ehdotus MRA 13 §:n mukaisia viranomaislausuntoja varten. Alkuvuodesta 2024 kerättävien viranomaislausuntojen jälkeen laaditaan lopullinen kaavaehdotus, joka asetetaan yleisesti nähtäville tavoiteaikataulun mukaan syksyllä 2024.

Vaihemaakuntakaavassa kaavakartalla esitetään ainoastaan uudet tai muuttuvat kaavamerkinnät, poistuvat kaavamerkinnät esitetään ylirastitettuna. Muut lainvoimaisissa maakuntakaavoissa esitetyt merkinnät jäävät ennalleen.

Viranomaislausuntoja varten laaditussa alustavassa energia- ja ilmastovaihemaakuntakaavan kaavaehdotuksessa suunnittelualue on pääosin osoitettu tuulivoimaloiden alueeksi (tv-1). Merkinnällä osoitetaan maa-alueita, jotka soveltuvat merkitykseltään seudullisten tuulivoimala-alueiden rakentamiseen. Alueen (nro 502) ominaisuuksia on kuvattu kaavaselostukseen sisältyvässä kohdekuvauksessa. Alueen rajauksessa on huomioitu sekä Haaponevan että viereisen Sikokankaan tuulivoimahankkeet. Suunnittelualueen läheiset pohjavesialueet (sininen pistekatkoviiva) vastaavat voimassa olevassa maakuntakaavassa esitettyjä alueita.



Kuva 5. Viranomaislausuntoja varten laadittu ehdotus 19.12.2023 Pohjois-Pohjanmaan energia- ja ilmastovaihe maakuntakaavasta.

Yleis- ja asemakaavat

Suunnittelualueella tai sen välittömässä läheisyydessä ei ole voimassa yleis- tai asemakaavoja. Lähin voimassa oleva yleiskaava on Humalojan yleiskaava (hyv. kv. 21.3.2007 § 9), joka sijaitsee Haapaveden keskustaajaman länsipuolella, noin 2 km etäisyydellä suunnittelualueen eteläreunasta. Lisäksi Haapaveden keskustaajaman alue sekä lännessä Pyhäjoen varsi ovat yleiskaavoitettuja alueita.

Lähimmät asemakaavoitetut alueet ovat Haapaveden keskustaajamassa.

Liittyminen muihin hankkeisiin, suunnitelmiin ja ohjelmiin

Haapaveden kaavoituskatsauksessa 2023 ei ole mainittu suunnittelualueen läheisyydessä vireillä olevia tai vireille tulevia kaavahankkeita.

Haapaveden rakennusjärjestystä ollaan uudistamassa. Nykyinen rakennusjärjestys on hyväksytty 2018.

Aluehallintovirasto on päättänyt Haaponevan turvetuotantoon myönnetyn ympäristöluvan raukeamisesta ja alueen jälkihoitotoimenpiteistä 19.9.2023 (päätös nro 140/2023).

Liittyminen muihin tuulivoimahankkeisiin

Suunnittelualue rajautuu lännessä Sikokankaan tuulivoimahankkeeseen.

Kestävä tuulivoimarakentaminen Pohjois-Pohjanmaalla (TUULI) -hankkeessa laaditussa sijainninhajausmallissa Haaponevan-Sikokankaan alue on luokiteltu ”Ehkä-alueeksi”, mikä tarkoittaa, että alue on ominaispiirteiltään sellainen, että sille voidaan lähtökohtaisesti tutkia seudullisen tuulivoima-
puiston sijoittamista. Haaponevan hanketta ei selvityksessä ole eritelty Sikokankaan hankkeesta.

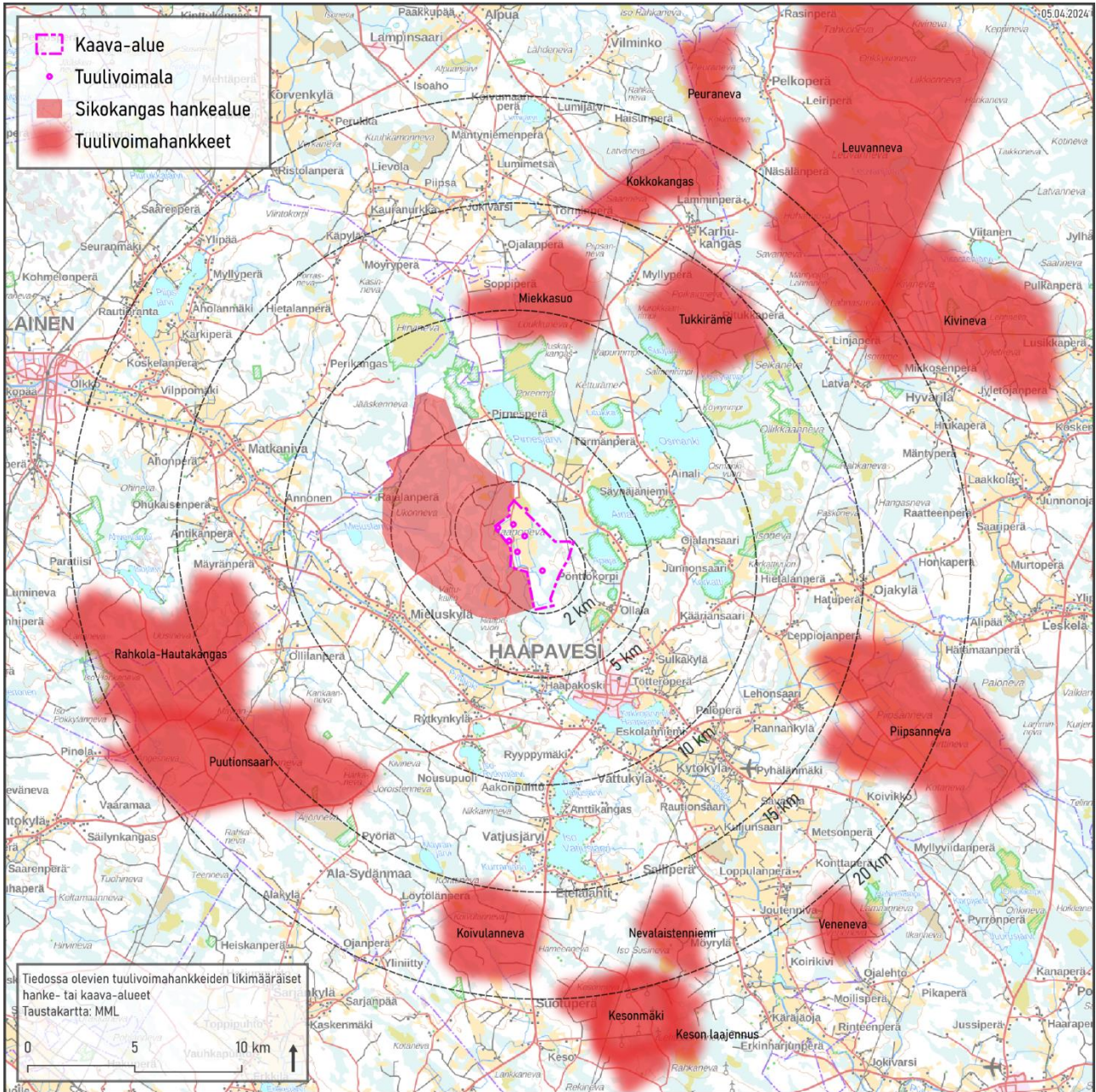
Suunnittelualueen välittömässä läheisyydessä ei sijaitse toiminnassa olevia tuulivoiman tuotanto-
alueita tai muita tuulivoimahankkeita Sikokankaan lisäksi. Lähimmät muut tuulivoimahankkeet ovat esisuunnittelussa olevat Miekkasuon ja Tukkirämeen hankkeet, jotka sijaitsevat vähintään 8–11 km etäisyyksillä Haaponevan hankkeesta pohjoiseen.

Tiedossa olevat toiminnassa, rakenteilla tai eri suunnitteluvaiheissa olevat tuulivoimahankkeet noin 20 km säteellä Haaponevan hankealueesta on esitetty taulukossa 2 ja kuvassa 6.

20 km tarkastelualueen ulkopuolella, Haapaveden kaupungin eteläisimmässä osassa sijaitsee lisäksi tuotannossa oleva 8 tuulivoimalan Hankilannevan hanke ja suunnitteilla oleva Hautanevan laajennus.

Taulukko 2. Lähimmät tuotannossa tai suunnitteilla olevat tuulivoimahankkeet sekä niiden kaava- tai hankealueiden likimääräinen etäisyys Haaponevan suunnittelualueeseen. Tilanne 19.3.2024.

Hanke	Tuulivoim. lkm	Kunta	Status	Etäisyys
Sikokangas	n. 25	Haapavesi	Esisuunnittelussa	0 km
Miekkasuo	7–8	Haapavesi	Esisuunnittelussa	8 km
Tukkiräme	9–10	Haapavesi	Esisuunnittelussa	11 km
Puutionsaari	40–49	Haapavesi	Kaavoitettu, ei lainvoimainen	13 km
Rahkola-Hautakangas	40	Haapavesi, Oulainen	Kaavoitus käynnissä	13 km
Piipsanneva	39	Haapavesi	Kaavoitettu, ei lainvoimainen	14 km
Kokkokangas	6–7	Haapavesi	Esisuunnittelussa	15 km
Koivulanneva	6–10	Haapavesi	Esisuunnittelussa	15 km
Nevalaistenniemi	5	Haapavesi	Esisuunnittelussa	16 km
Leuvanveva	89	Siikalatva, Siikajoki	Kaavoitus ja YVA-menettely käynnissä	18 km
Kesonmäki	7	Haapavesi	Tuotannossa	19 km
Keson laajennus	9	Haapavesi	Kaavoitus ja YVA-menettely käynnissä	19 km
Kivineva	28	Siikalatva	Kaavoitus ja YVA-menettely käynnissä	19 km
Peuranneva	10	Siikalatva	Esisuunnittelussa	20 km
Veneneva	5	Haapavesi	Esisuunnittelussa	20 km



Kuva 6. Noin 20 km säteellä Haaponevan hankkeesta sijaitsevat muut tuulivoimahankkeet ja tuulivoiman tuotantoalueet. Rajattu likimääräisesti kunkin hankkeen kaava-alueen tai alustavan kaava-alueen mukaan. Tilanne 19.3.2024.

LAADITTAVAT SELVITYKSET

Osayleiskaavaa varten laaditaan tarvittavat selvitykset, joita ovat ainakin:

- Meluselvitys
- Selvitys varjostusvälkkeestä
- Näkymäalueanalyysi
- Kuvasovitteet voimaloiden näkymisestä
- Luontoselvitykset
 - Lintujen kevät- ja syysmuuton seuranta
 - Päiväpetolintuselvitys
 - Pöllö- ja metsäkanalintuselvitys
 - Pesimälinnustoselvitys
 - Viitasammakkoselvitys
 - Luontotyyppi- ja kasvillisuus selvitys

MITÄ VAIKUTUKSIA JA MITEN NIITÄ ARVIOIDAAN?

Yleiskaavan laadinnan yhteydessä arvioidaan kaavan keskeiset vaikutukset maankäyttö- ja rakennuslain (MRL) sekä maankäyttö- ja rakennusasetuksen (MRA) mukaisesti. Tuulivoimalat vaikuttavat ympäristöönsä muuttamalla maisemaa sekä tuottamalla ääntä ja välkettä. Tuulivoimarakentamisella voi olla vaikutuksia luonnonarvoihin ja ihmisten elinoloihin.

Yleiskaavan vaikutusten arvioinnissa tarkastellaan erityisesti hankkeen luonto-, maisema-, melu-, kulttuuriympäristö-, välke- ja ilmastovaikutuksia sekä vaikutuksia ihmisiin. Vaikutuksia arvioidaan tarvittavassa laajuudessa myös esimerkiksi liikenteeseen sekä maankäyttöön ja yhdyskuntarakentamiseen. Vaikutuksia arvioidaan tarvittavilta osin myös seudullisesti.

Kullakin vaikutustyypillä on erilainen vaikutusalueensa. Osa vaikutuksista rajoittuu aivan tuulivoimaloiden rakennuskohteiden läheisyyteen. Osa vaikutuksista, kuten maisema- ja linnustovaikutukset, ulottuvat laajemmalle alueelle.

Vaikutusten arviointi perustuu olemassa oleviin ja laadittaviin selvityksiin, lähtötietoaineistoihin, maastokäynteihin sekä osallisilta saatavaan tietoon ja palautteeseen. Kaavan välittömiä ja välillisiä vaikutuksia selvitetään vuorovaikutuksessa osallisten ja viranomaisten kanssa. Vaikutusten arvioinnissa esitetään vaihtoehtoja haitallisten vaikutusten estämiseksi tai vähentämiseksi. Arvioinnissa hyödynnetään ympäristöministeriön laatimaa ohjeistusta tuulivoimarakentamisesta ja sen vaikutusten arvioinnista.

KETKÄ OVAT OSALLISIA?

Osallisilla on oikeus ottaa kantaan kaavojen valmisteluun, arvioida sen vaikutuksia ja lausua kaavoista mielipiteensä (MRL 62 §).

Osallisia ovat kaava-alueen ja sen vaikutusalueen maanomistajat, asukkaat, alueella toimivat yritykset ja elinkeinon harjoittajat ja työssäkäyvät eli kaikki ne, joiden asumiseen, työntekoon tai muihin oloihin kaava saattaa huomattavasti vaikuttaa. Osallisia ovat myös ne viranomaiset, yhdistykset, järjestöt ja yhteisöt, jotka toimivat alueella tai joiden toimialaa kaavassa käsitellään.

Osallisia ovat ainakin:

Asukkaat, maanomistajat ja muut osalliset

- Suunnittelualueen ja lähialueiden asukkaat ja maanomistajat
- Alueen yritykset ja elinkeinonharjoittajat
- Virkistysalueiden käyttäjät
- Muut osalliset ja osalliseksi ilmoittautuvat

Yhteisöt, joiden toimialaa suunnittelussa käsitellään:

- Asukkaita edustavat yhteisöt kuten asukasyhdistykset sekä kylätoimikunnat
- Tiettyä intressiä tai väestöryhmää edustavat yhteisöt kuten luonnonsuojeluyhdistykset
- Elinkeinonharjoittajia ja yrityksiä edustavat yhteisöt
- Erityistehtäviä hoitavat yhteisöt tai yritykset kuten energia- ja vesilaitokset

Näitä ovat ainakin:

- Digita Oyj
- DNA Oyj
- Elisa Oyj
- Telia Finland Oyj
- Finavia Oyj
- Fingrid Oyj
- Elenia
- Fintraffic Lennonvarmistus Oy
- Suomen Erillisverkot Oy
- Ilmatieteen laitos
- Haapaveden Energia ja Vesi Oy
- Pohjois-Pohjanmaan lintutieteellinen yhdistys
- Pohjois-Suomenselän luonnonsuojeluyhdistys
- Suomen luonnonsuojeluliiton Pohjois-Pohjanmaan piiri
- Haapaveden Kylät ry
- Alueen kyläyhdistykset, nuorisoseurat ja metsästysseurat
- Haapaveden metsästysyhdistys ry, Apajan metsästysyhdistys ry, Mieluskosken erä ry

Viranomaiset, joiden toimialaa suunnittelussa käsitellään:

- Haapaveden kaupungin hallinnonalat
- Pohjois-Pohjanmaan ELY-keskus
- Pohjois-Pohjanmaan maakuntaliitto
- Pohjois-Suomen AVI
- Pohjois-Pohjanmaan alueellinen vastuumuseo / Museo- ja tiedekeskus Luuppi
- Liikenne- ja viestintävirasto (Traficom)
- Väylävirasto
- Luonnonvarakeskus (Luke)
- Metsähallitus, Luontopalvelut
- Suomen metsäkeskus
- Pohjois-Pohjanmaan pelastuslaitos
- Pohjois-Pohjanmaan hyvinvointialue Pohde
- Puolustusvoimat, 3. Logistiikkarykmentti, Maavoimien esikunta ja Ilmavoimien esikunta

Kaavaprosessin yhteydessä järjestetään viranomaisneuvottelu kaavan valmisteluvaiheessa ennen valmisteluaineiston nähtävilläoloa sekä tarvittaessa toinen neuvottelu sen jälkeen, kun kaavaehdotus on ollut julkisesti nähtävillä ja ehdotusta koskevat mielipiteet ja lausunnot on saatu. (MRL 66.2 §, MRA 18 §). Lisäksi järjestetään tarvittaessa työneuvotteluja suunnittelun aikana.

Osayleiskaavan osallistumis- ja arviointisuunnitelmasta, kaavan valmisteluvaiheen aineistosta (kaavaluonnos) sekä kaavaehdotuksesta pyydetään osallisilta viranomaisilta lausunnot.

MITEN JA MILLOIN VOIN OSALLISTUA?

Kaavoituksen etenemisestä ja eri vaiheissa julkaistavien aineistojen nähtävilläolosta tiedotetaan Haapaveden kaupungin internet-sivulla sekä Haapavesi-lehdessä.

Nähtävilläoloaikoina osalliset voivat esittää mielipiteensä tästä osallistumis- ja arviointisuunnitelmasta (OAS) sekä kaavan valmisteluaineistosta (kaavaluonnos). Kaavaehdotuksesta voi tehdä kirjallisen muistutuksen. Hankkeen aikana järjestetään yleisötilaisuudet kaavan valmistelu- ja kaavaehdotusvaiheissa. Yleisötilaisuudet järjestetään niin, että niihin voi osallistua myös etäyhteydellä (Teams).

Mielipiteet ja muistutukset tulee toimittaa nähtävilläoloaikoina ilmoitettuun määräaikaan mennessä osoitteeseen: haapaveden.kaupunki@haapavesi.fi tai kirjeellä Haapaveden kaupunki, PL 40, 86601 Haapavesi. Myös muu kaavatyöhön liittyvä palaute pyydetään toimittamaan ensisijaisesti kirjallisena.

Nähtäville asetettavat kaavoituksen asiakirjat ovat saatavilla koko prosessin ajan Haapaveden internet-sivuilla ja kaupungintalolla.

Kaavan vireilletulo

Kaavan vireille tulosta ja tästä osallistumis- ja arviointisuunnitelmasta tiedotetaan lehti-ilmoituksella ja Haapaveden internet-sivuilla. OAS asetetaan nähtäville vähintään 30 päivän ajaksi, jolloin siitä pyydetään lausuntoja ja osallisilla on mahdollisuus lausua siitä mielipiteensä.

Kaavan valmisteluvaihe

Kaavan valmisteluvaiheen aineiston nähtävilläolosta tiedotetaan lehti-ilmoituksella ja internetissä. Kaavan valmisteluvaiheen aineisto (kaavaluonnos, kaavaselostuksen luonnos, laaditut selvitykset) asetetaan nähtäville vähintään 30 päivän ajaksi, jolloin siitä pyydetään lausuntoja ja osallisilla on mahdollisuus lausua mielipiteensä (MRA 30 §:n mukainen kuuleminen).

Kaavaehdotusvaihe

Kaavan valmisteluvaiheen aineistosta saadun palautteen ja suunnittelun aikana täydentyneiden tietojen perusteella kaavaluonnosta tarkistetaan ja laaditaan kaavaehdotus.

Kaavaehdotus asetetaan nähtäville vähintään 30 päivän ajaksi (MRL 65 §). Nähtävilläolosta tiedotetaan lehti-ilmoituksella ja internetissä. Kaavaehdotuksesta pyydetään lausuntoja ja osalliset voivat esittää siitä kirjallisen muistutuksen.

Kaavan hyväksyminen

Kaavaehdotuksesta annettuihin lausuntoihin ja muistutuksiin laaditaan perustellut vastineet. Jos kaavaehdotusta muutetaan olennaisesti, se asetetaan uudelleen nähtäville (MRA 32 §).

Kaavan hyväksyy Haapaveden kaupunginhallituksen käsittelyn jälkeen kaupunginvaltuusto. Hyväksymispäätöksestä tiedotetaan MRL 67 §:n ja MRA 94 §:n mukaisesti.

Osayleiskaavan hyväksymistä koskevaan päätökseen voi hakea muutosta valittamalla päätöksestä hallinto-oikeuteen ja edelleen korkeimpaan hallinto-oikeuteen. Kaava astuu voimaan, kun sen hyväksymistä koskeva päätös on saanut lainvoiman ja päätöksen lainvoimaisuudesta on kuulutettu (MRA 93 §). Kaavan lainvoimaisuudesta kuulutetaan Haapaveden internet-sivuilla ja Haapavesi-lehdessä.

MIKÄ ON SUUNNITTELUN AIKATAULU?

Osayleiskaavan laadinnan tavoiteaikataulu

Työvaihe	Tavoiteaikataulu
Osallistumis- ja arviointisuunnitelma	4/2024
Kaavan valmisteluvaihe (kaavaluonnos)	6/2024–10/2024
Kaavaehdotusvaihe	11/2024–2/2025
Kaavan hyväksyminen	4/2025

MISTÄ SAA TIETOA?

Kaavaa laativa konsultti, Sitowise Oy

Timo Huhtinen, kaavanlaatija, DI (YKS 700)
puh. 040 542 5291
timo.huhtinen@sitowise.com

Haapaveden kaupunki

Paulos Teka, maankäyttöpäällikkö
Puh. 044 7591 206 296
paulos.teka@haapavesi.fi

Hankkeesta vastaava, Nordic Generation Oy

Tekniikantie 14, 02150 Espoo

Marko Salmela
puh. 0400 164 981
marko.salmela@nordicgeneration.com

Palaute osallistumis- ja arviointisuunnitelmasta ja kaava-aineistoista

Lausunnot ja mielipiteet jätetään osoitteeseen:

Haapaveden kaupunki, PL 40, 86601 Haapavesi

tai sähköpostitse osoitteeseen: haapaveden.kaupunki@haapavesi.fi