
KAAVASELOSTUS

23702774
HAAPAVEDEN KAUPUNKI

ALLASTIEN ASEMAKAAVAMUUTOS JA KYNTTILÄN YRITYSPUISTON KORTTELEIDEN 113 JA 511 ASEMAKAAVAN MUUTOKSEN OSITTAINEN MUUTOS



SWECO FINLAND OY
OULU
1.9.2023

Käsittelyvaiheet

Vireilletulopäivämäärä	29.11.2021
Valmisteluvaiheen kuuleminen (MRL 62 §)	28.4.2022-27.5.2022
Nähtävilläolo (MRA 27 §)	28.9.2023– 30.10.2023
Hyväksyminen, kaupunginhallitus	xx.xx.2021 §
Hyväksyminen, kaupunginvaltuusto	xx.xx.2021 §
VAIHE	PÄIVÄYS

Kaavakartta

Asemakaavakartta 1:2000 1.9.2023

Kaavakartta sisältää otteen voimassa olevasta asemakaavasta.

Litteet:

Seurantalomake	21.12.2023
Osallistumis- ja arviointisuunnitelma	25.11.2021, päivitetty 1.9.2023
Valmisteluvaiheen palaute ja vastineet	13.6.2023
Ehdotusvaiheen palaute ja vastineet	20.12.2023
Luontoselvitys	4.10.2022
Meluselvitys	17.11.2022

Sisältö

1	PERUS- JA TUNNISTETIEDOT	3
1.1	Kaava-alueen sijainti	3
1.2	Kaavamuutoksen tarkoitus	4
2	TIIVISTELMÄ.....	5
2.1	Kaavaprosessin vaiheet	5
2.2	Asemakaava.....	5
2.3	Asemakaavan toteutus.....	5
3	LÄHTÖKOHDAT	6
3.1	Selvitys suunnittelualueen oloista	6
3.1.1	<u>Rakennettu ympäristö.....</u>	<u>6</u>
3.1.2	<u>Luonnonympäristö</u>	<u>8</u>
3.1.3	<u>Linnusto</u>	<u>11</u>
3.1.4	<u>Kulttuuriympäristö ja maisema</u>	<u>15</u>
3.1.5	<u>Muinaisjäännökset</u>	<u>16</u>
3.1.6	<u>Maanomistus</u>	<u>16</u>
3.1.7	<u>Liikenne ja tekninen huolto</u>	<u>17</u>
3.1.8	<u>Virkistyskäyttö.....</u>	<u>19</u>
3.1.9	<u>Pintavedet.....</u>	<u>21</u>
3.1.10	<u>Melu</u>	<u>22</u>
4	SUUNNITTELUTILANNE	22
4.1	Valtakunnalliset alueidenkäyttötavoitteet	22
4.2	Maakuntakaava	23
4.3	Yleiskaava	24
4.4	Asemakaava.....	26
4.5	Rakennusjärjestys ja pohjakartta	26
4.6	Asemakaavan perusselvitykset	27
5	ASEMAKAAVAN SUUNNITTELUN VAIHEET	28
5.1	Asemakaavan suunnittelun tarve	28
5.2	Suunnittelun käynnistäminen ja vireilletulo	29
5.3	Osallistuminen ja vuorovaikutus.....	29
5.3.1	<u>Osalliset.....</u>	<u>29</u>
5.3.2	<u>Viranomaisyhteistyö</u>	<u>29</u>
5.3.3	<u>Valmisteluvaiheen kuuleminen</u>	<u>30</u>
5.3.4	<u>Ehdotusvaiheen kuuleminen</u>	<u>30</u>
5.4	Asemakaavan tavoitteet	30

6	ASEMAKAAVAN KUVAUS.....	31
6.1	Kaavan rakenne	31
6.1.1	<u>Mitoitus</u>	<u>31</u>
6.2	Aluevaraukset	32
6.2.1	<u>Korttelialueet.....</u>	<u>32</u>
6.2.2	<u>Muut alueet</u>	<u>32</u>
6.3	Kaavan vaikutukset	32
6.3.1	<u>Vaikutukset rakennettuun ympäristöön ja maisemaan.....</u>	<u>32</u>
6.3.2	<u>Vaikutukset liikenteeseen</u>	<u>33</u>
6.3.3	<u>Vaikutukset virkistyskäyttöön.....</u>	<u>33</u>
6.3.4	<u>Vaikutukset luontoon ja luonnonympäristöön.....</u>	<u>35</u>
6.3.5	<u>Vaikutukset pintavesiin</u>	<u>36</u>
6.3.6	<u>Taloudelliset vaikutukset</u>	<u>36</u>
6.3.7	<u>Meluvaikutukset</u>	<u>37</u>
6.4	Kaavamerkinnot ja -määräykset	37
7	ASEMAKAAVAN TOTEUTUS	38
7.1	Toteutusta ohjaavat ja havainnollistavat suunnitelmat	38
7.2	Toteuttaminen ja ajoitus.....	38
7.3	Toteutuksen seuranta	38

1 PERUS- JA TUNNISTETIEDOT

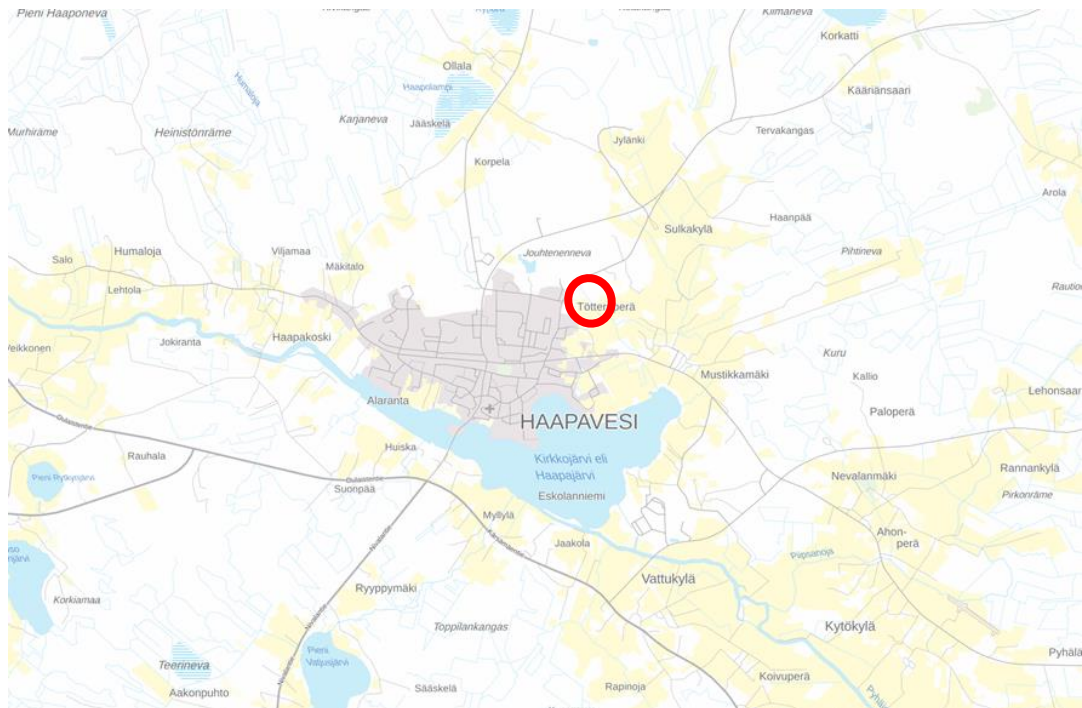
KAAVAN NIMI: Allastien asemakaavamuutos ja kynttilän yrityspuiston kortteleiden 113 ja 511 asemakaavan muutoksen osittainen muutos

Asemakaavan muutos koskee Haapaveden Allastien teollisuusalueella sijaitsevia teollisuus- ja varastorakennusten korttelialueita (T), ympäristöhäiriötä aiheuttamattomien teollisuusrakennusten korttelialuetta (TY-1), yhdyskuntateknistä huoltoa palvelevien rakennusten ja laitosten aluetta (ET-1), Yleisiä pysäköintialueita (LP), lähivirkistysaluetta (VL) sekä katualueita.

Asemakaavan muutoksella nykyinen kortteli 512 laajenee länsiosastaan pienentäen VL - aluetta sekä pohjoisosasta siten, että nykyiset korttelit 513, 514 ja 515 sekä Takatie- ja - lenkki poistuvat. Lisäksi Allastien varressa oleva korttelin 511 ET-1 -alue laajenee itäosastaan niin, että korttelit 511 ja 512 yhdistyvät.

1.1 Kaava-alueen sijainti

Asemakaavan muutos sijoittuu Haapaveden kirkonkylän Kynttilän yrityspuiston rakennuskaavana vahvistuneen asemakaavan muutos- ja laajennusalueelle (hyväksytty 20.12.1993) sekä Kynttilän yrityspuiston korttelien 113 ja 511 asemakaavan muutosalueelle (hyväksytty 6.5.2013). Muutos koskee rakennuskaavassa osoitettua teollisuus- ja varastorakennusten korttelialueita (T), ympäristöhäiriötä aiheuttamattomien teollisuusrakennusten korttelialuetta (TY-1), lähivirkistysaluetta (VL) sekä katualueita. Muutos koskee lisäksi Kynttilän yrityspuiston korttelin 113 ja 511 asemakaavan muutoksessa osoitettua yhdyskuntateknistä huoltoa palvelevien rakennusten ja laitosten aluetta (ET-1), yleisiä pysäköintialueita (LP) ja lähivirkistysaluetta (VL).



Suunnittelualueen viitteellinen sijainti.

1.2 Kaavamuutoksen tarkoitus

Haapaveden saha, Ha-Sa Oy, on esittänyt Haapaveden kaupungille kiinteistöjen 71-402-223-17, 71-402-4-419 sekä 71-402-5-151 osalta, maa-alueiden käyttöönottoa teollisuuskäyttöön, sahatavaran valmistukseen ja varastointiin. Lisäksi Haapaveden Energia on esittänyt Haapaveden kaupungille uuden lämpölaitoksen rakentamisen tarpeista Allastien varteen, kiinteistöille 71-402-223-17 ja 71-402-4-524.

Kaavamuutoksella mahdollistetaan HASA Oy:n sahatoimintojen laajentaminen alueella sekä Haapaveden Energian uuden lämpölaitoksen investointimahdollisuus alueella.

2 TIIVISTELMÄ

2.1 Kaavaprosessin vaiheet

- 8.6.2021 § 202 Kaupunginhallituksen päätös asemakaavan muuttamisesta
- 29.10.2021 Aloituspalaveri kaupungin, aluetoimijan ja kaavakonsultin kesken
- 29.11.2021 Vireilletulokuulutus julkaistu kaupungin verkkosivuilla
- Kaavaluonnos asetettiin nähtäville 28.4.2022-27.5.2022 väliseksi ajaksi.
- Kaavaehdotus asetettiin nähtäville 28.9.2023– 30.10.2023 väliseksi ajaksi.

2.2 Asemakaava

Kaavamuuotosalue sijaitsee Kynntilän yrityspuiston alueella. Muutosalueen maat omistaa kokonaisuudessaan kaupunki sekä Ha-Sa Oy.

Asemakaavan muutoksella teollisuusalueen läheisiä maa- ja metsätalous- sekä virkistys-alueita osoitetaan teollisuustoimintaan. Alueen läpi kulkevien ohjeellisten ulkoilureittien linjauksia on tarpeen mukaan siirretty.

2.3 Asemakaavan toteutus

Rakennushankkeiden toteutusaikataulu eivät ole vielä tiedossa.

3 LÄHTÖKOHDAT

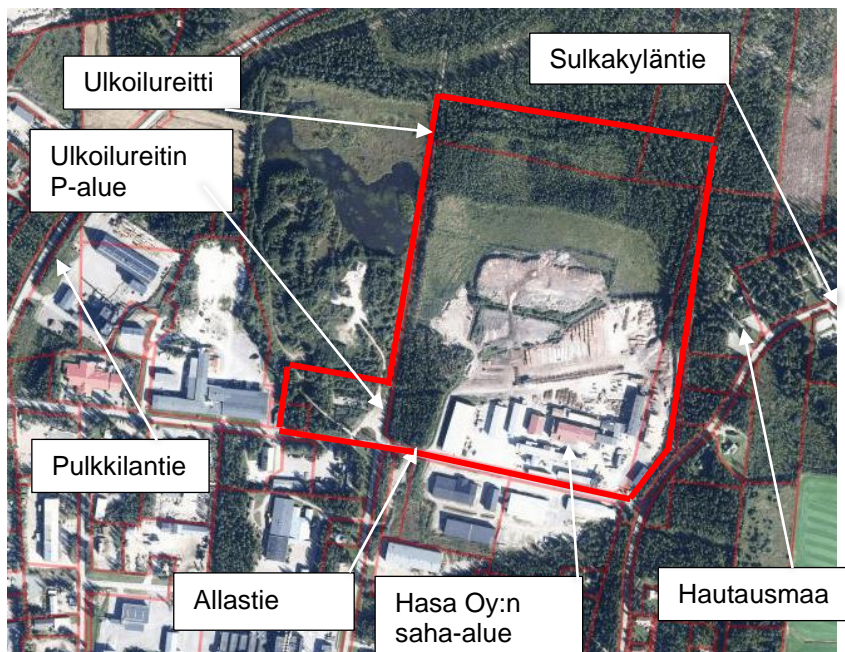
3.1 Selvitys suunnittelualueen oloista

3.1.1 Rakennettu ympäristö

Suunnittelualueelle sijoittuu nykyinen Haapaveden sahan, Ha-Sa Oy:n, toiminta. Sahatoiminta sijoittuu kaavamuutosalueen eteläosaan, Allastien läheisyyteen ja on niiltä osin rakennettua ympäristöä. Kaavamuutosalueen itä-, länsireunoilla sijaitsee kapeat metsäiset vyöhykkeet ja pohjoisosassa on metsäinen räme. Alueen länsiosaan sijoittuu nykyinen ulkoilureitti sekä ulkoilureitin pysäköintialue. Alueen itäosassa, hautausmaan tontin rajaa mukaillen, menee kapeahko polkuyhteys Sulkakyläntieltä, nykyistä metsää pitkin, kohti pohjoista.

Itäosastaan kaavamuutosalue rajautuu hautausmaa-alueeseen. Hautausmaa ja saha ovat toimineet rinnakkain vuosikymmeniä. Hautausmaan arvokkuus ja rauha on pyritty ottamaan sahan toiminnassa huomioon keskeyttämällä melua aiheuttava toiminta tarvittaessa, mm. siunaustilaisuuden aikana. Länsiosastaan suunnittelualue rajautuu osittain kortteliin 511, jossa toimii betonirakentamiseen erikoistunut yritys sekä osittain asemakaavoittamattomaan alueeseen. Asemakaavoittamattomalla alueella on käytöstä poistunut Pohjolan Maidon toimintaa palvellut allas.

Eteläosastaan kaavamuutosalue rajoittuu rakennettuun katuun, Allastiehen.



Suunnittelualueen alustava rajautuminen ortokuvassa (kuva: Paikkatietoikkuna).



Näkymä Allastieltä kohti Sulkakyläntietä. Vasemmalla Ha-Sa Oy:n varistorakennuksia.



Näkymä Ha-Sa Oy:n saha-alueelta. Oikealla lautavarasto ja edessä tukkikenttä.



Sulkakyläntieltä lähtevä, saha-alueen ja hautausmaan välistä kohti pohjoisosaa polveileva, polkuyhteys. Kuvassa oikealla hautausmaa-alue ja vasemmalla saha-alue.

3.1.2 Luonnonympäristö

Alueelle laaditussa luontoselvityksessä on kartoitettu kasvillisuuden ja luonnon yleispiirteet ja luontoarvojen puolesta huomioitavat kohteet. Arvokkaita luontokohteita ovat luonnon-suojelulain, metsälain ja vesilain mukaiset suojellut luontotyypit, uhanalaiset luontotyypit ja muut kasvillisuudeltaan huomionarvoiset kohteet ja lajiesiintymät. Arvokkaita lajeja ovat luontodirektiivin mukaiset, erityisesti suojeltavat, Suomen kansainväliset vastuulajit, uhanalaiset ja muut huomionarvoiset lajit.

Lähtötietojen perusteella, luontodirektiivin liitteen IV lajeista lähialueella havaittiin potentiaalista viitasammakon elinympäristöä. Muista luontodirektiivin liitteen IV (a) lajeista suunnittelualueella levinneisyystietojen (SYKE 2019) perusteella voi esiintyä lepakoista vesi-siippa ja pohjanlepakko, saukko, liito-orava, suurpedot (ilves, karhu, susi) ja kirjojokikorento. Kaava-alue on pienialainen, sijaitsee teollisuusalueen vieressä ja maantien läheisyydessä, eikä alueelle sijoitu purettavia rakennuksia, vanhaa metsää tai laajoja erämaisia alueita, eikä virtavesiä, minkä vuoksi sillä ei ole merkitystä edellä mainituille lajeille.

Alueen kasvillisuus- ja luontotyyppiselvityksen maastokäynti tehtiin kaava-alueelle sekä sen lähialueille 13.6.2022. Viitasammakon esiintymistä kaava-alueelta sekä kaava-alueen ulkopuolella sijaitsevalta Jouhtenennevan vesialueelta kartoitettiin lajin soidinaikaan 11.5.2022. Viitasammakon esiintymistä tarkasteltiin myös erillisen pesimälinnustoselvityk-

sen yhteydessä 12.5.2022. Alueella ei selvitysten yhteydessä tehty havaintoja viitasammakosta, tosin 11.5. tehdyn maastokäynnin aikana havainnointia häiritsi lähistöllä työskennelleet maansiirtokoneet, minkä vuoksi viitasammakoselvityksen tuloksiin liittyy epävarmuutta. Luonto- sekä viitasammakoselvityksestä on laadittu erillinen selvitys (Sweco Infra & Rail Oy 2022), joka on tämän kaavaselostuksen liitteenä. Pesimälinnustoselvityksen tulokset on kuvattu kaavaselostukseen.

Suurin osa kaavamuutosalueesta on Allastien varren teollisuusaluetta ja sen takana olevaa sahan varastoaluetta. Rakennetulla alueella ei ole puustoa eikä muutakaan kasvillisuutta juuri lainkaan. Allastien varressa kaava-alueen länsipäässä on pienialaisesti kuusivaltaista tuoretta mustikkatyyppin kangasmetsää. Kaava-alueen lounaiskulmalla, altaan ja maanlajitysalueen eteläpuolella on lehtipuustoinen ja pensaikkoinen alue. Alueella on 1990-luvun ilmakuviin mukaan ollut joitakin hallirakennuksia.

Kaava-alueen pohjoisosassa on Jouhtenenneva, joka on aikoinaan ollut yhtenäinen vähäpuustoinen ja keskiosistaan avoin suo, mutta joka on ihmistoiminnan vuoksi nykyään muuttunutta ympäristöä. Suon keskiosaan on kaivettu Pohjolan Maidon toiminnan aikaan allas, jota molemmin puolin patoavat penkereet. Kaava-alueella Jouhtenennevalla on vielä jäljellä soista aluetta. Haapaveden sahan varastoalueen pohjoispuolella alue on vastikään raivattu. Maasto tällä alueella on hyvin märkää. Aivan kaava-alueen pohjoisosassa on vielä vaihdellen harva- ja tiheämpipuustoista mäntyä kasvavaa rämettä. Kaava-alueen länsireunalla pengertien varressa kasvaa suurempaa puustoa, koivua ja muita lehtipuita. Kaava-alueen itäosa on tuoretta kangasmetsää. Alueen itäpuolella on hautausmaa, jota kiertää istutettu kuusiaita muodostaen myös näköesteen saha-alueen suuntaan.



Kaavamuutosalue rajautuu hautausmaa-alueeseen, jota kiertää leikattu kuusiaita.

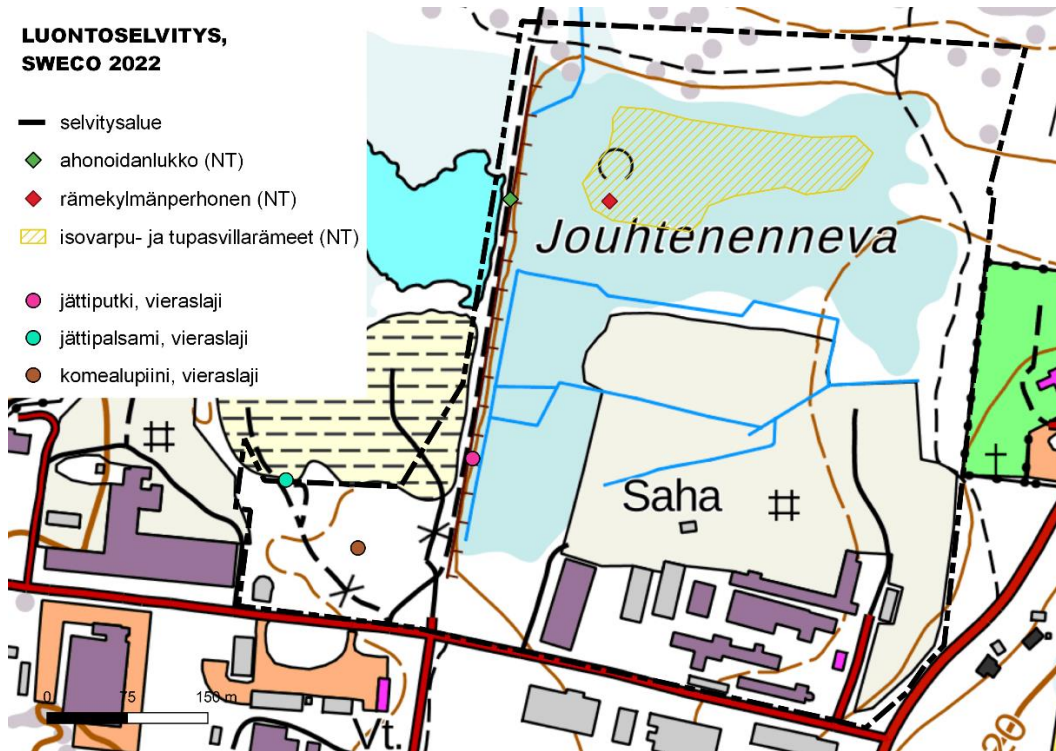
Kaava-alueella ei ole luonnonsuojelulain, vesilain tai metsälain mukaisia arvokkaita luontotyyppisiä. Alueen pohjoisosan soisella alueella, Jouhtenennevalla, on vaihdellen isovarpurämettä ja harvapuustoisempaa tupasvillarämettä. Isovarpurämeet ja tupasvillarämeet ovat Suomen luontotyyppien uhanalaisuusluokituksen (Kontula ja Raunio 2018) mukaan koko maassa silmälläpidettäviä (NT) ja Etelä-Suomessa, johon Haapavesi luetaan, vaarantuneita (VU) luontotyyppisiä. Jouhtenenneva on ympäröivän maankäytön vuoksi muuttunut, joten alue ei ole täysin luonnontilainen. Ojittamaton rämealue on kuitenkin luontoselvityksessä rajattu huomioon otettavana luontokohteena, koska se on luonnontilaisen kaltainen ja alueen lajistoon kuuluu huomionarvoinen laji, rämekylmänperhonen (*Oeneis jutta*). Se on uhanalaisuudeltaan silmälläpidettävä (NT) (Hyvärinen ym. 2019). Lajin elinympäristöä ovat soiden ja rämeiden reuna-alueet, varsinkin matalakasvuiset mäntyraimit.



Jouhtenennevalla on harvapuustoista rämettä.

Kaava-alueelta on havainto silmälläpidettävästä ahonoidanlukosta (*Bothrychium multifidum*) altaan penkereeltä, jossa se on havaittu vuonna 2012 (laji.fi, tietopyyntö 26.10.2021). Lajin kasvupaikkoja ovat kuivat niityt, kedot ja nummet. Muita havaintoja uhanalaisista tai muista huomionarvoisista lajeista ei alueelta ole.

Vieraslajeista komealupiinia kasvaa runsaasti kaava-alueen lounaisosassa Allastien, va-laistun kuntoradan ja maanlajitysalueen väliin jäävällä puustoisella ja pensaikkoisella alueella. Jättipalsami taas on levinnyt maanlajitysalueella. Kuntoradan varressa on jättiputki-kasvusto.



Kaava-alueen arvokas luontokohde ja lajisto sekä havainnot vieraslajeista.

3.1.3 Linnusto

Menetelmät

Kaava-alueen pesimälinnustoa selvitettiin vuonna 2022 kahden kierroksen sovellettuna kartoituskenttäna aamuyöstä, kun linnut ovat aktiivisimmillaan (Väisänen & Koskimies 1998). Ensimmäinen käynti tehtiin toukokuussa 11.5. ja toinen käynti 3.6.2022. Selvityksen on tehnyt FM biologi Taru Suninen.

Selvityksessä keskityttiin suojellisesti huomionarvoisten lajien kirjaamiseen, ja tällaisten lajien havaintopaikat tallennettiin. Muut lajit kirjattiin lajilistana. Selvityksen perusteella tehtiin tulkinta alueen reviirin määristä lajeittain. Reviiirit tulkittiin niin, että yksikin reviiiriin viittaava havainto jollakin laskentakerralla riitti reviiirin tulkintaan. Reviiiriin viittasi laulava, varoiteleva tai poikasille ruokaa kantava aikuinen lintu, tai pesä tai poikaset. Lähtötiedoiksi tilattiin Suomen Lajitietokeskukselle ilmoitetut suojellisesti huomionarvoisten lintulajien havaintopaikat viimeisen kymmenen vuoden ajalta (Lajitietokeskus 2022).

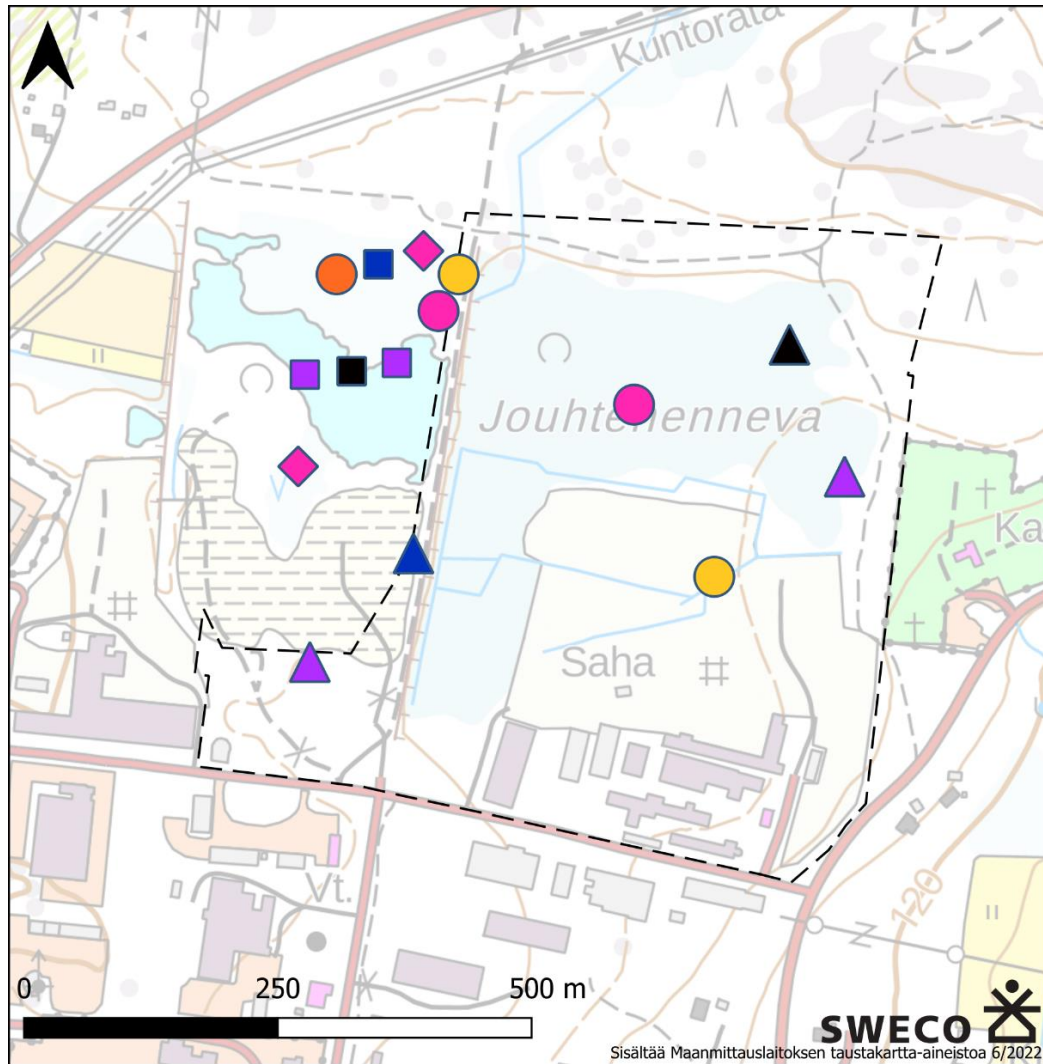
Tulokset

Kaava-alueella tai sen lähivaikeutusalueella tehtiin havaintoja yhteensä 33 eri lintulajista. Alueella esiintyvistä lajeista 13 on suojellisesti huomionarvoisia. Alueen linnustoarvot keskittyvät Jouhtennevan viereen kaivetun lammen ja kosteikon tuntumaan, eikä itse

kaava-alueella ole linnustollisesti huomionarvoisia kohteita. Kaikkein yleisimpien lintulajien (pajulintu) lukumääriä eikä reviierejä paikannettu kartoille harvalukuisten ja suojelullisesti huomionarvoisten lajien tarkkailun tehostamiseksi.

Taulukko 1. Kaava-alueella tai sen vaikutusalueella havaitut lajit. Suojelullisesti huomionarvoiset lajit on korostettu. Lyhenteiden selityksiä: EN = Erittäin uhanalainen, VU = vaarantunut, NT=silmälläpidettävä; EU = Lintudirektiivin liitteen I laji; KV= Suomen kansainvälinen vastuulaji (Lehikoinen ym. 2019).

Laji	Status	Pari- määrä	Muuta	Laji	Status	Pari- määrä	Muuta
Mustakurkku-uikku	EN, EU	1	11.5. 3 lintua	Laulurastas	-	1	
Tavi	KV	1		Lehtokerttu	-	1	
Telkkä	KV	2		Hernekerttu	-	1	
Taivaanvuohi	NT	3		Ruokokerttunen	NT	1	
Naurulokki	VU	1		Pajulintu	-	-	
Kalalokki	-	2		Tiltiltti	-	2	
Tervapääsky	EN	6	epävarma	Talitiainen	-	1	
Sepelkyyhky	-	1		Sinitiainen	-	1	
Haarapääsky	VU	4	epävarma	Hippiäinen	-	3	
Räystäspääsky	EN	2	epävarma	Varis	-	1	
Västäräkki	NT	3		Peippo	-	4	
Metsäkirvinen	-	2		Tikli	-	1	
Leppälintu	KV	2		Vihervarpunen	-	2	
Punarinta	-	3		Punavarpunen	NT	2	
Peukaloinen	-	1		Pajusirkku	NT	2	
Punakylkirastas	-	2		Keltasirkku	-	1	
Räkättirastas	-	1					



- | | | | |
|-------------------------------------------------------------------------------------------------------|--------------------------------------------------------------------------------------------------|----------------------------------------------------------------------------------------------------|-----------------------------------------------------------------------------------------------------|
|  Mustakurkku-uikku |  Taivaanvuohi |  Leppälintu |  Pajusirkku |
|  Tavi |  Naurulokki |  Ruokokerttunen | |
|  Telkkä |  Västäräkki |  Punavarpunen |  -- Kaava-alue |

Alueella havaituista lajeista tervapääsky, räystäspääsky ja mustakurkku-uikku ovat erittäin uhanalaisia (EN), naurulokki on vaarantunut (VU) ja taivaanvuohi, västäräkki, ruokokerttunen, punavarpunen ja pajusirkku ovat silmälläpidettäviä (NT). Havaituista lajeista mustakurkku-uikku kuuluu myös EU:n lintudirektiivin liitteen I lajeihin. Suomen kansainvälisiä vastuulajeja havaittiin kolme (telkkä, tavi, taivaanvuohi ja leppälintu). Lajitietokeskuksen rekisterissä (2022) on havainto myös viherpeiposta, joka on erittäin uhanalainen (EN).

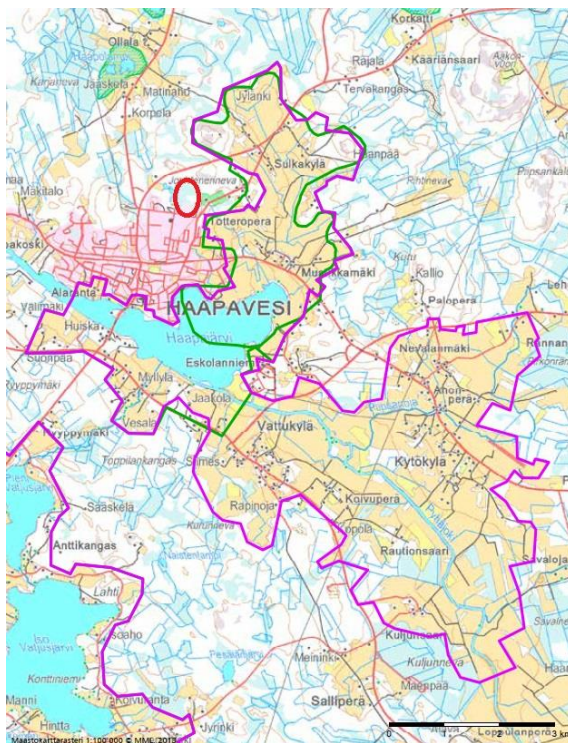
Kaava-alueen viereisellä lammella havaittiin myös laulujoutsen ensimmäisellä selvityskäynnillä, mutta tätä ei kuitenkaan havaittu enää kesäkuussa. Mustakurkku-uikkuja oli toukokuun käynnillä lammella kolme. Pääskyjen pesäpaikkojen tarkkoja sijainteja ei saatu selville, mutta saha-alueella ja kaava-alueen länsipuolella on useita suuria hallirakennuksia, jotka sopivat kaikkien havaittujen pääskylajien pesinnöille. Pääskyt selvästi käyvät kuitenkin ruokailemassa lammen kosteikolla, ja lentävien hyönteisten määrä kesäkuun selvitysaamuna oli hyvin suuri etenkin lammen vieressä kulkevalla pengertiellä.

Pesimälinnustoselvityksen perusteella kaava-alueella esiintyvä linnusto on pääosin kulttuurivaikutteisten ympäristöjen ja kosteikkojen lajistoa. Kaava-alueella keväällä 2022 tehty hakkuu on todennäköisesti vaikuttanut alueen linnustoon. Itse kaava-alueella ei ole juuriakaan merkittäviä linnustoarvoja, mutta kaava-alueen viereinen lampi ja kosteikko ovat paikallisesti merkittäviä lintujen pesimä- ja ruokailualueita.

3.1.4 Kulttuuriympäristö ja maisema

Kaavamutosalue rajautuu länsiosastaan maakunnallisesti arvokkaaseen Haapaveden siunauskappeliin ja Jaananmäen hautausmaahan (MRKY 2015). Kohde käsittää Jaananmäen 1800 -luvun lopussa käyttöön otetun hautausmaan, vanha hirsisen ruumishuoneen sekä siunauskappelin vuodelta 1961.

Maakunnallisesti arvokas Pyhäjokilaakson, Mustikkamäen ja Sulkakylän kulttuurimaisema (Arvokkaat maisema-alueet Pohjois-Pohjanmaalla 2015, Pohjois-Pohjanmaan liitto) sijaitsee lähimmillään noin 500 metrin etäisyydellä kaava-alueesta. Maisema-alueeseen kuuluvat Haapaveden taajamassa taajaman ranta-alueet sekä Mustikkamäen ja Sulkakylän kumpuilevat viljelysalueet.



Pyhäjokilaakson, Mustikkamäen ja Sulkakylän kulttuurimaisema (Arvokkaat maisema-alueet Pohjois-Pohjanmaalla 2015). Kaava-alueen sijainti osoitettu punaisella. Violetilla viivalla on osoitettu maakunnallisesti arvokkaan maisema-alueen, päivitysinventointi 2014 rajaus ja vihreällä viivalla maakunnallisesti arvokkaan maisema-alueen rajaus vuodelta 2017.

3.1.5 Muinaisjäännökset

Kaavamuutosalueella tai sen välittömässä läheisyydessä ei ole Museoviraston muinaisjäännösrekisterin mukaan tiedossa olevia kiinteitä muinaisjäännöksiä, irtolöytökohteita tai muita kulttuuriperintökohteita (tilanne tarkistettu Museoviraston muinaisjäännösrekisteristä 31.8.2023). Lähimmät muinaisjäännökset sijaitsevat noin 1 kilometriä suunnittelualueesta kaakkoon.



Lähimmät tunnetut muinaisjäännökset kartalla punaisella merkitty (Karttapaikka/Museovirasto).

3.1.6 Maanomistus

Suunnittelualueen maanomistajia ovat kaupunki ja Ha-Sa Oy.

3.1.7 Liikenne ja tekninen huolto

Suunnittelualueen eteläpuolella kulkee Allastie, josta liikennöinti suunnittelualueelle tapahtuu. Allastie yhdistää seututietasoisesta Pulkkilantien (Mt 800) sekä yhdystienä toimivan Sulkakyläntien. Alueella ei ole tällä hetkellä erillisiä kävelyn ja pyöräilyn väyliä.

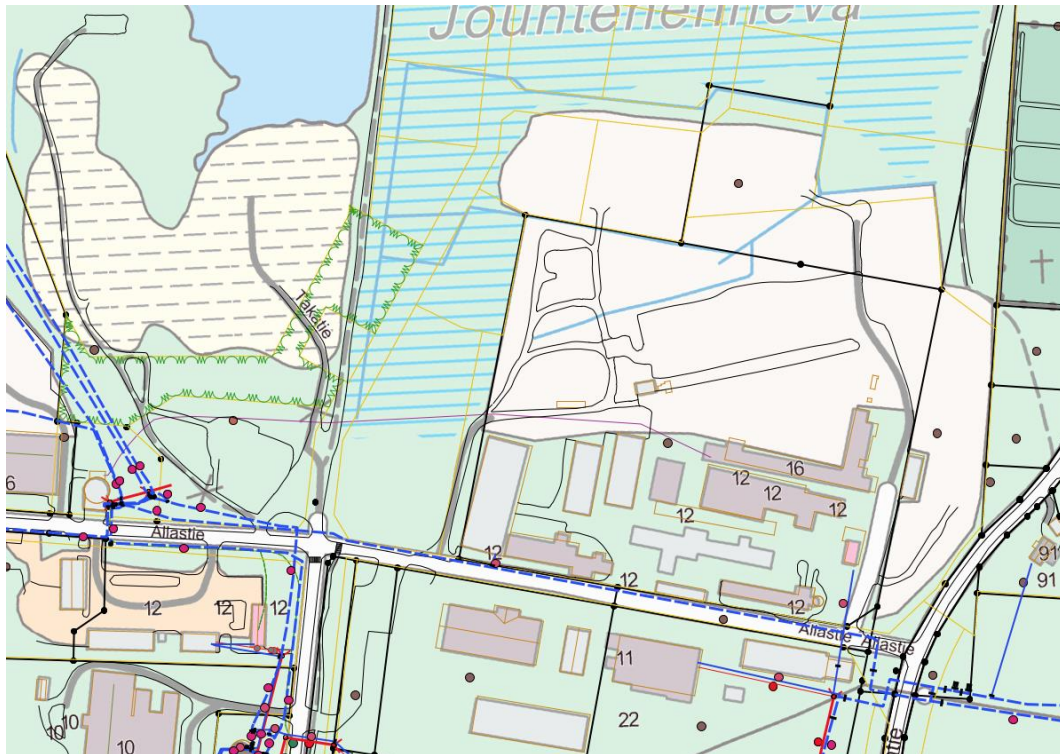


Alueelle liikenteellinen syöttö tapahtuu Allastieltä. Itäpuolitse kulkevalla Sulkakyläntiellä keskimääräinen liikennemäärä oli 671 ajoneuvoa ja Pulkkilantiellä 1542 ajoneuvoa vuorokaudessa vuonna 2020 (liikennemääräkarta, Väylävirasto).

Alueella toimivan Ha-Sa Oy:n sahan toiminnan tuottama liikennemäärä kaavamuuotosalueella vuorokausitasolla on sahatoimijan arvion mukaan seuraava:

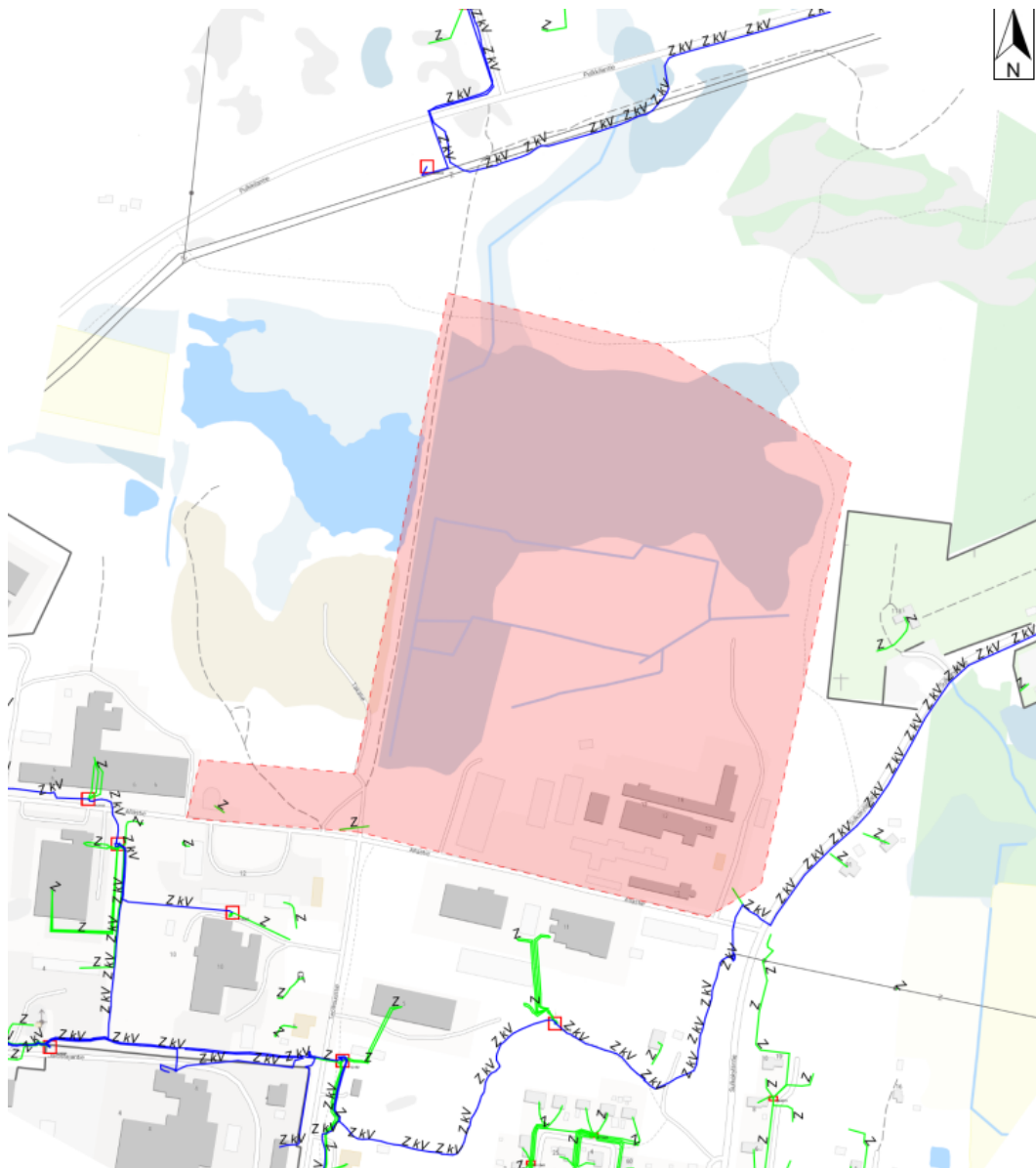
- 17 tukkirekkaa/vrk
- 9 sahatavararekkaa/vrk
- 8 sivutuoterekkaa/vrk
- 2 muuta raskasta ajoneuvoa/vrk

Suunnittelualueen eteläpuolella kulkee Haapaveden Veden vesi- ja viemäriinjat



Suunnittelualueen vesijohto- ja viemäriinjat osoitettu sinisellä. Lähde: Haapaveden Vesi Oy.

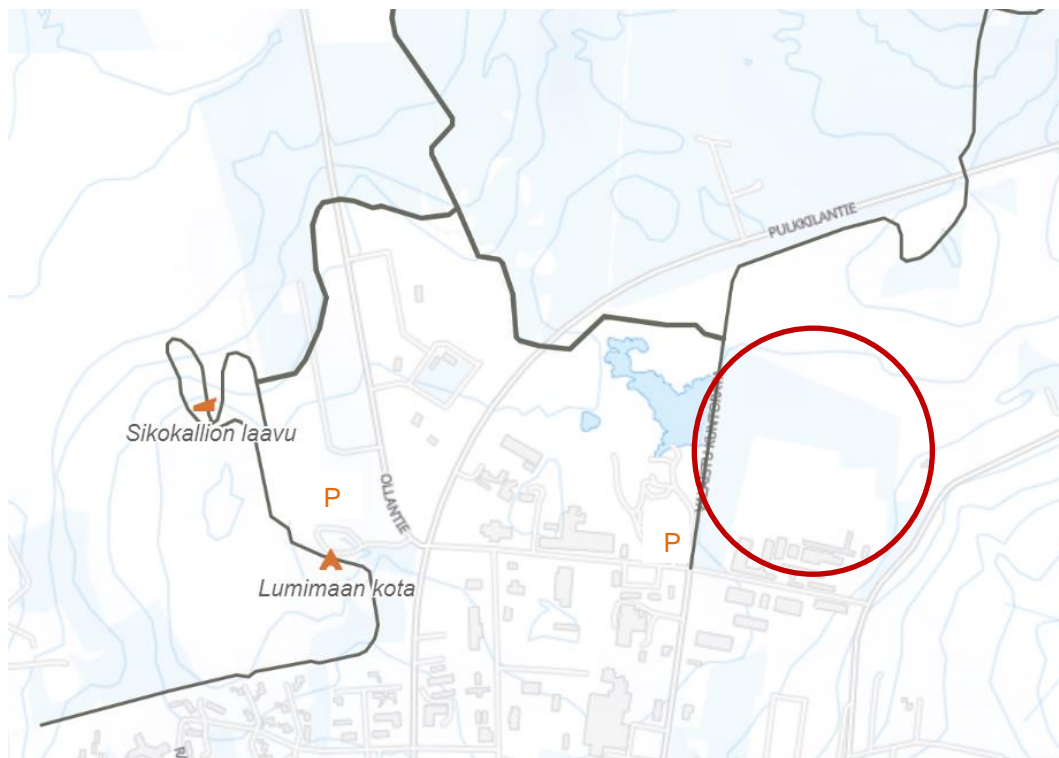
Allastien eteläpuolisilla alueilla sekä Pulkkilantien varressa kulkee suur- ja pienjännitteisiä sähkökaapeleita. Sähkön verkostoliittymä sijaitsee suunnittelualueen kaakkoisosassa.



Suunnittelualueella oleva sähköverkko. Sinisellä osoitettu sähkön suurjännitekaapelit ja vihreällä pienjännitekaapelit. Punaisella osoitettu suunnittelualueen likimääräinen sijainti. (lähde: kaivulupa.fi, viitattu 23.12.2022).

3.1.8 Virkistyskäyttö

Suunnittelualueella on ulkoilureitti, joka toimii talvella hiihtolatuna sekä siihen liittyvä pysäköintialue, johon kulku tapahtuu Allastien ja Takatien kautta. Suunnittelualueen itäosassa mutkittelee epävirallinen polku Sulkakyläntieltä kohti pohjoista.

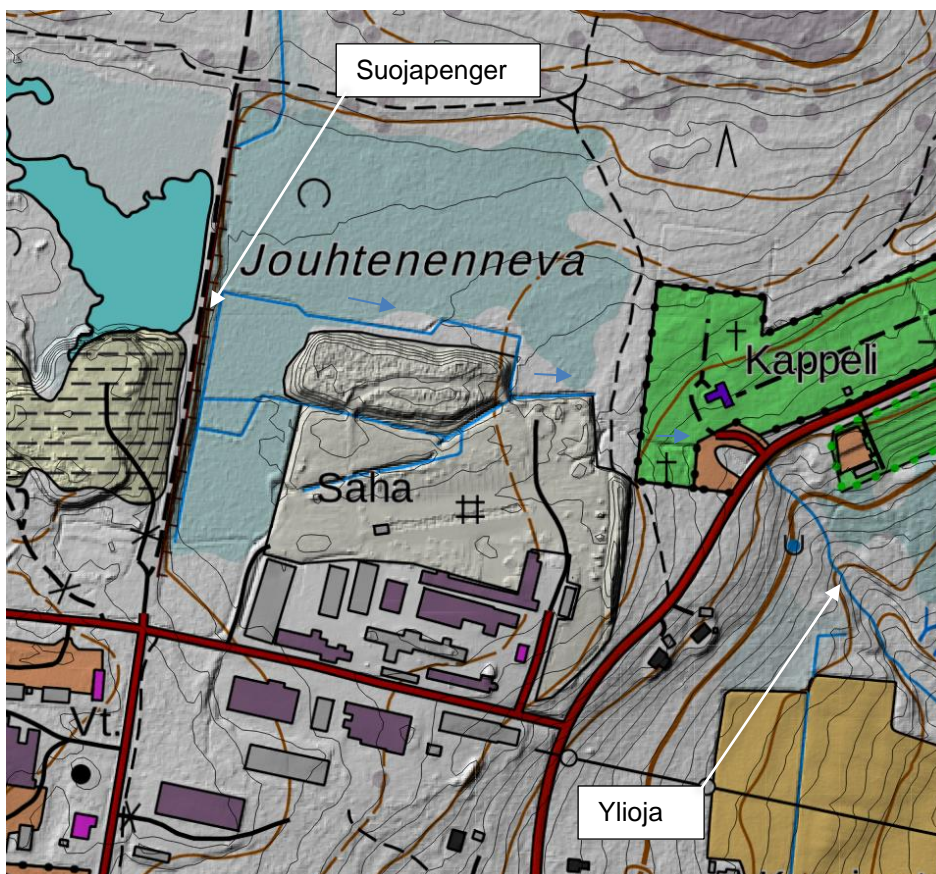


Alueen ulkoilureitit (Suomen latukartta, www.ladulle.fi, haettu 18.3.2022). Mustalla viivalla ulkoilureitti, P-kirjaimella on osoitettu ulkoilureitistön nykyiset pysäköintialueet ja suunnittelualueen likimääräinen sijainti punaisella ympyrällä.

Kaavaprosessin aikana 1.12.2022 pidettiin ulkoilureittipalaveri, johon osallistui Haapaveden kaupungin edustajien lisäksi Haapavesi-Seura ry:n edustaja. Kutsuttuna oli myös Haapaveden Urheilijoiden hiihtojaoston, Aakonvuoriryhdistys ry:n sekä Haapaveden Latu ry:n edustaja. Todettiin, että nykyinen Takatien ulkoilureitti ja pysäköintialue teollisuusalueen keskellä ei ole liikenneturvallisuuden näkökulmasta optimaalinen. Palaverissa keskusteltiin Takatieltä lähtevän nykyisen ulkoilureitin pysäköintialueen vaihtoehtoisesta sijainnista. Keskusteluissa suosituimmaksi vaihtoehdoksi nousi ulkoilureitin pysäköintialueen sijoittaminen hautausmaan pohjoispuolelle, Sulkakyläntien varteen. Keskusteltiin myös pysäköintialueen sijoittamisesta Pulkkiläntien varteen. Todettiin, että ulkoilureitin pysäköinti sijoittuu jatkossa asemakaavamuutosalueen ulkopuolelle ja on hyvä ratkaista yksityiskohtaisemmassa jatkosuunnittelussa. Nykyiseen Lumimaan (Ollatie 1) on keskittynyt ulkoilu- ja virkistystoiminnot, jonka pysäköintialue palvelee myös ulkoilureitin käyttäjiä.

3.1.9 Pintavedet

Alueen läpi virtaa useita ojia, joiden päälaskusuunta on alueen itäosaa kohti. Alueella olevat ojat laskevat kappelin alueen ja Sulkakyläntien ali, päätyen Sulkakyläntien itäosassa olevaan Yliojaan. Alueen länsiosassa on Pohjolan Maidon toiminnan aikainen allas, jonka itäosan suoja-penger estää hulevesien valumisen suunnittelualueelta kohti länsiosaa.



Suunnittelualueen ojat merkitty sinisellä (lähde. Maanmittauslaitos, maastotietokanta ja peruskarttarasteri, viitattu 22.3.2022).

3.1.10 Melu

Suunnittelualuetta ympäröivillä alueilla on teollisuus- ja varastointitoimintaa, josta voi aiheutua melua. Suunnittelualueella tai sen välittömässä läheisyydessä ei ole melulle herkkää toimintaa, kuten asumista tai hoito- ja oppilaitoksia, mutta alueen itä- ja pohjoisosassa on asemakaavassa osoitettuja lähivirkistysalueita. Aluetta ympäröivät maantiet (Pulkkilantie ja Kytökyläntie) sijaitsevat etäällä, eivätkä niiden melualueet ulotu suunnittelualueelle. Sen sijaan Sulkakyläntien melualue ulottuu suunnittelualueelle.

Asemakaava-alueen länsiosassa on hiihtoladun lähtöpiste, mutta varsinaisia virkistyskäyttöalueita tai puistoja ei alueelle sijoitu.

Valtioneuvoston päätöksellä 993/1992 asetetut melun ohjearvot koskevat myös virkistysalueita taajamissa. Ohjeena on, että näillä alueilla melutaso ei ylitä seuraavia taulukossa esitettyjä arvoja:

Ohjearvot ulkona	Päivällä	Yöllä
Asumiseen käytettävät alueet	55 dB	50 dB*
Virkistysalueet taajamissa ja taajamien välittömässä läheisyydessä	55 dB	50 dB*
Hoitolaitoksia palvelevat alueet	55 dB	50 dB*
Oppilaitoksia palvelevat alueet	55 dB	-
Loma-asumiseen käytettävät alueet ja leirintäalueet	45 dB	40 dB
Virkistysalueet taajamien ulkopuolella ja luonnonsuojelualueet	45 dB	40 dB
Ohjearvot sisällä	Päivällä	Yöllä
Asuin-, potilas- ja majoitushuoneet	35 dB	30 dB
Opetus- ja kokoontumistilat	35 dB	-
Liike- ja toimistohuoneistot	45 dB	-

* Uusilla alueilla yöajan ohjearvo 45 dB

Meluselvitys on tämän kaavaselostuksen liitteenä.

4 SUUNNITTELUTILANNE

4.1 Valtakunnalliset alueidenkäyttötavoitteet

Valtakunnalliset alueidenkäyttötavoitteet eli VAT:t ovat osa maankäyttö- ja rakennuslain (132/1999) mukaista alueidenkäytön suunnittelujärjestelmää. Valtion ja kuntien viranomaisten on otettava tavoitteet huomioon toiminnassaan ja edistettävä niiden

toteuttamista. Viranomaisten tulee myös arvioida toimenpiteidensä vaikutuksia valtakunnallisten alueidenkäyttötavoitteiden suhteen.

Valtioneuvosto on tehnyt päätöksen uusista valtakunnallisista alueidenkäyttötavoitteista 14.12.2017. Päätös korvaa valtioneuvoston vuonna 2000 tekemän ja 2008 tarkistaman päätöksen. Valtioneuvoston päätös on tullut voimaan 1.4.2018.

Keskeiset teemat uusissa valtakunnallisissa alueidenkäyttötavoitteissa ovat toimivat yhdyskunnat ja kestävä liikkuminen, tehokas liikennejärjestelmä, terveellinen ja turvallinen elinympäristö, elinvoimainen luonto- ja kulttuuriympäristö sekä luonnonvarat ja uusiutumis-kykyinen energiahuolto.

4.2 Maakuntakaava

Kaava-alueella on voimassa viime vuosina kolmessa vaiheessa teemoittain uudistettu Pohjois-Pohjanmaan maakuntakaava:

1. vaihemaakuntakaava on hyväksytty maakuntavaltuustossa 2.12.2013, vahvistettu ympäristöministeriössä ja tullut lainvoimaiseksi 2017.
2. vaihemaakuntakaava on hyväksytty maakuntavaltuustossa 7.12.2016 ja saanut lainvoiman.
3. vaihemaakuntakaava on hyväksytty maakuntavaltuustossa 11.6.2018 ja on tullut lainvoimaiseksi 17.1.2022.

Lisäksi 11.10.2021 on tullut vireille Pohjois-Pohjanmaan energia- ja ilmastovaihemaakuntakaavan laatiminen. Kaavan valmisteluvaiheen kuulemisaineisto käsiteltiin maakuntavaltuustossa 21.6.2022 ja aineisto on ollut nähtävillä 8.8.-23.9.2022 välisenä aikana. Nähtävillä olleessa kaavaluonnoksessa suunnittelualueelle ei esitetä uusia merkintöjä. Valmisteluvaiheen vastineet on hyväksytty maakuntahallituksessa 6.5.2023 (§ 90). Kaavan ehdotusvaiheen kuuleminen ja hyväksyminen on ohjelmoitu vuodelle 2024.

Voimassa olevassa Pohjois-Pohjanmaan maakuntakaavassa suunnittelualue on osoitettu taajamatoimintojen alueeksi (A), merkinnällä osoitetaan asumisen, palvelujen, teollisuus- ja muiden työpaikka-alueiden ym. taajamatoimintojen sijoittumisalue ja laajentumisalueita sekä erikoiskaupan suuryksikön alueeksi (km-1), merkinnällä osoitetaan merkitykseltään seudullisten tilaa vaativan erikoiskaupan suuryksiköiden sijoittumiskohteet.

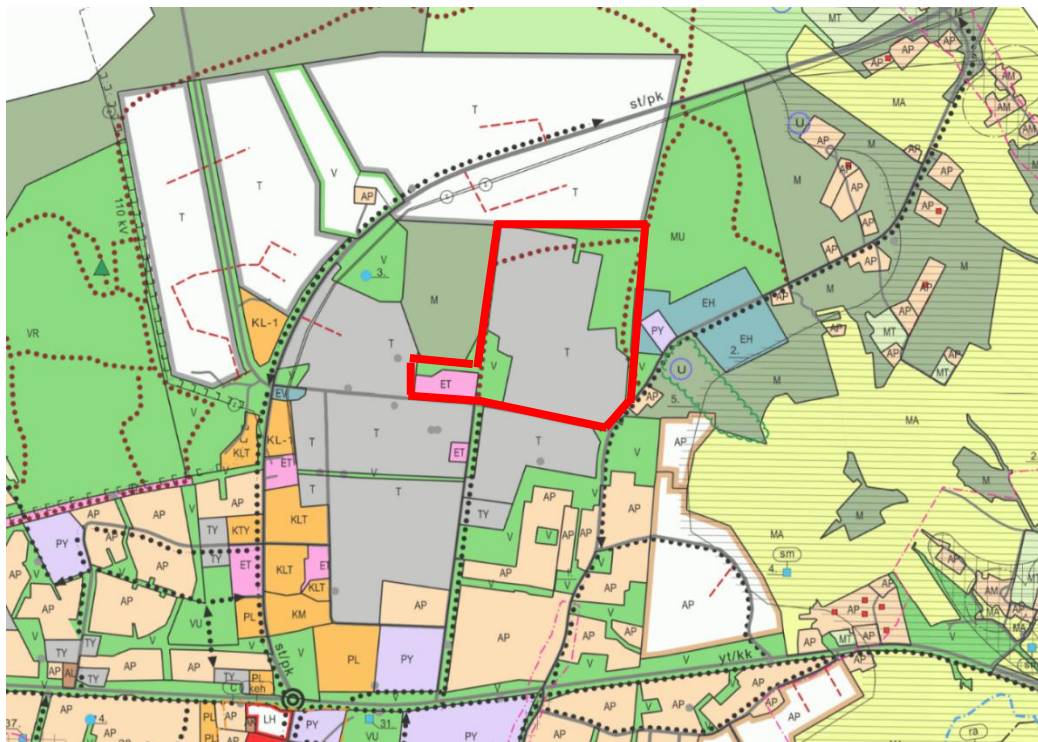
Alue kuuluu maaseudun kehittämisen kohdealueeseen mk-5, Pyhäjokilaakso. Suunnittelumääräysten mukaan alueen yksityiskohtaisemmassa suunnittelussa on kiinnitettävä huomiota luonnon ja ympäristön kestäväan käyttöön, maatalouden ja muiden maaseutuelinkeinojen toimintaedellytyksiin, maiseman hoitoon, vesistön vedenlaadun turvaamiseen ja ulkoilureittien kehittämiseen. Yksityiskohtaisemmassa kaavoituksessa tulee määrittellä tulvan aiheuttamat rajoitukset rakentamiselle.



Ote maakuntakaavojen yhdistelmäkartasta (Pohjois-Pohjanmaan liitto, yhdistelmäkartta 5.11.2018).

4.3 Yleiskaava

Suunnittelualueella on voimassa vuonna 2011 hyväksytty Haapaveden keskustan osayleiskaava 2030.



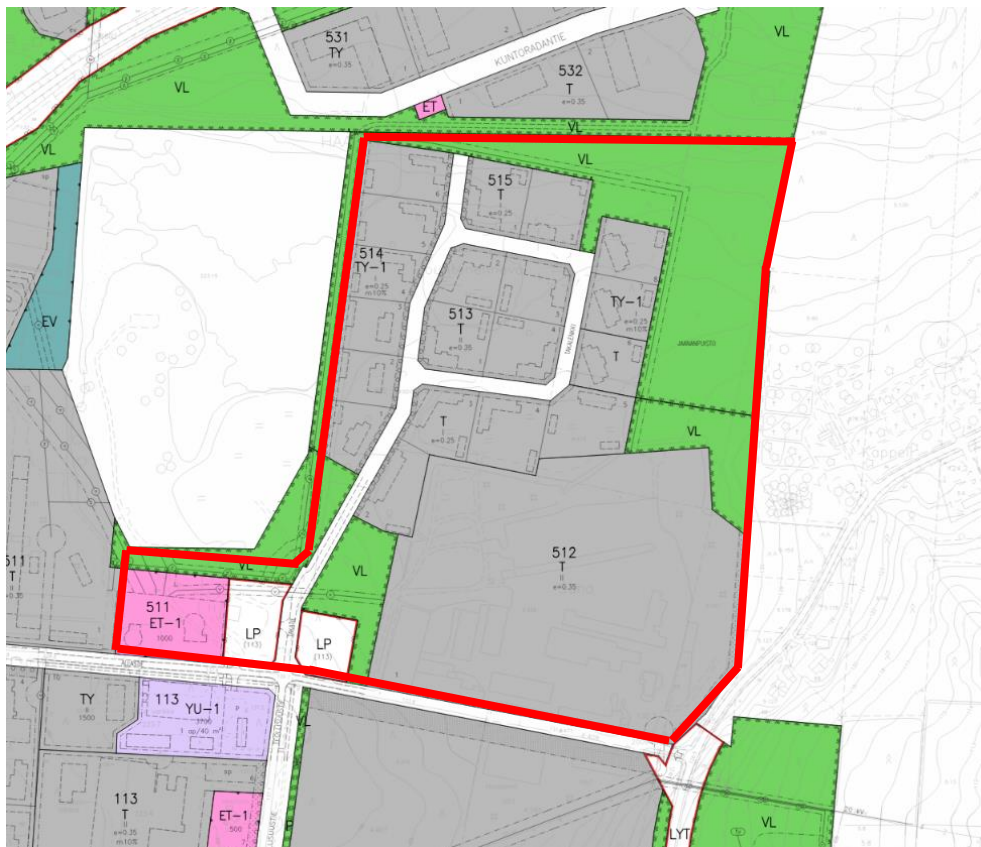
Ote keskustan osayleiskaavasta 2030. Punainen viiva osoittaa suunnittelualueen alustavan likimääräisen sijainnin.

Suunnittelualue sijaitsee teollisuus- ja varastointialueella (T), osittain virkistysalueella (V) sekä yhdyskuntateknisen huollon alueella (ET). Virkistysalueelle (V) on lisäksi osoitettu ohjeellinen ulkoilureitti.

Teollisuus- ja varastoalue (T) varataan teollisuus- ja varastorakennuksia varten. Alueen pihajärjestelyihin tulee kiinnittää huomiota yleisen viihtyisyyden parantamiseksi erityisesti asutun taajaman läheisyydessä sekä alueen ulkopuolisten ulkoilu- ja virkistysalueiden aiheuttaman läpikulkuliikenteen takia. Alueen maankäyttö ratkaistaan asemakaavalla. Yhdyskuntateknisen huollon alue (ET) varataan tietoliikennettä ja yhdyskuntateknistä huoltoa palvelevia laitoksia varten.

4.4 Asemakaava

Osalla suunnittelualueella on voimassa 20.12.1993 hyväksytty Kynttilän yrityspuiston rakennuskaavan muutos ja laajennus sekä 6.5.2013 hyväksytty Kynttilän yrityspuisto, korttelit 113 ja 511 asemakaavan muutos.



Ote voimassa olevasta asemakaavasta.

Suunnittelualue koostuu teollisuus- ja varistorakennusten korttelialueista (T), ympäristöhäiriötä aiheuttamattomien teollisuusrakennusten korttelialueesta (TY-1), yhdyskuntateknistä huoltoa palvelevien rakennusten ja laitosten alueesta (ET-1), yleisestä pysäköintialueesta (LP), lähivirkistysalueesta (VL) sekä katualueista.

4.5 Rakennusjärjestys ja pohjakartta

Haapaveden kaupunginvaltuusto on hyväksynyt rakennusjärjestyksen 11.6.2018 ja se on tullut voimaan 17.8.2018.

Asemakaavan pohjakartta on osin vanhentunut ja puutteellinen mm. rakennusten ja kulkuyhteyksien osalta. Pohjakartta on päivitetty kaavaprosessin aikana vastaamaan nykytilannetta (hyväksytty 16.6.2023).

4.6 Asemakaavan perusselvitykset

Asemakaavan muutoksessa hyödynnetään soveltuvin osin aluetta koskevia aiempia selvityksiä ja suunnitelmia. Asemakaavan perusselvitykseksi on laadittu luonto-, linnusto-, viitasammakko- ja meluselvitys.

5 ASEMAKAAVAN SUUNNITTELUN VAIHEET

Kaavamuutoksen tavoiteaikataulu on seuraava:

- | | |
|-----------------|------------------------------------------------------------------------------------------------------------------------------------------------------------------------------------------------------------------------------------------------------------------------------------------------------------------------------------------------------------------------------------------------------------------------------------------------------------------------------------------------------------------------------------------------------------------------------------------------------------------------------|
| 11/2021 | Vireilletulo ja OAS nähtäville |
| | <ul style="list-style-type: none"> • Kaavoitustyö kuulutetaan vireille ja osallistumis- ja arviointisuunnitelma (OAS) asetetaan nähtäville kunnan internet-sivuille. OAS:aa päivitetään suunnitteluprosessin aikana. |
| 2-5/2022 | Kaavaluonnos |
| | <ul style="list-style-type: none"> • Laaditaan kaavaluonnos, joka asetetaan nähtäville 30 päivän ajaksi. Luonnoksesta pyydetään tarvittavat viranomaislausunnot. Osalliset voivat jättää kirjallisesti mielipiteensä kaavaluonnoksesta. • Kaavoittaja laatii vastineet luonnoksesta saatuihin mielipiteisiin ja lausuntoihin. |
| 6–9/2023 | Kaavaehdotus |
| | <ul style="list-style-type: none"> • Ehdotusvaiheessa järjestetään tarvittaessa viranomaisneuvottelu, jos luonnosvaiheen palaute sitä edellyttää. • Kaavaluonnos täydennetään ja muokataan kaavaehdotukseksi, joka asetetaan julkisesti nähtäville 30 päivän ajaksi. • Kaavaehdotuksesta pyydetään tarvittavat viranomaislausunnot, ja osalliset voivat jättää kirjallisia muistutuksia. • Kaavoittaja laatii vastineet mahdollisiin lausuntoihin ja muistutuksiin. • Jos kaavaan ei tule oleellisia muutoksia, ehdotus saatetaan kunnanvaltuuston hyväksymiskäsittelyyn. |
| 1/2024 | Kaavan hyväksyminen |
| | <ul style="list-style-type: none"> • Kaupunginvaltuusto hyväksyy kaavan. • Kaupunginvaltuuston päätöksestä on 30 päivän valitusaika. Kaava saa lainvoiman, mikäli siitä ei esitetä valituksia. |

5.1 Asemakaavan suunnittelun tarve

Allastiellä toimivalla Haapaveden saha, Ha-Sa Oy:llä, on tarvetta laajentaa ja kehittää sahatoimintaa Allastien alueella. Hasan tavoitteena on rakentaa Allastien alueelle uusi tukkilajittelulinja, rakentaa lastausalue sahatavaralle sekä rakentaa uusi kelirikko-, tukki- ja sivutuotevarasto sekä tukkipiha.

Lisäksi Haapaveden Energia tarkastelee biolämpölaitoksen rakentamismahdollisuuksia Allastien alueelle. Lämpölaitos palvelisi niin Ha-Sa Oy:n kuin Haapaveden Valion toimintaa, jonka vuoksi Allastie olisi likietuinen paikka lämpölaitoksen rakentamiselle. Haapaveden

Energialla on myös vaihtoehtoinen tarve tarkastella uuden alavesisäiliön rakentamista Al-lastien alueelle.

5.2 Suunnittelun käynnistäminen ja vireilletulo

Kaupunginhallitus on päättänyt kaavamuutoksen käynnistämisestä 8.6.2021 (§ 202).

Kaavamuutos on kuulutettu vireille 14.10.2021.

5.3 Osallistuminen ja vuorovaikutus

5.3.1 Osalliset

Kaavan osallisia ovat maanomistajat ja ne, joiden asumiseen, työntekoon tai muihin oloihin kaava saattaa huomattavasti vaikuttaa, sekä viranomaiset ja yhteisöt, joiden toimialaa suunnittelussa käsitellään.

Osallisia ovat:

Kaava-alueen maanomistajat, yritykset ja toimijat

- Lähialueen maanomistajat, asukkaat ja yritykset
- Kunnan toimielimet ja viranhaltijat, joiden toimialaa asia koskee
- Pohjois-Pohjanmaan liitto
- Pohjois-Pohjanmaan ELY-keskus
- Pohjois-Pohjanmaan museo
- Jokilaaksojen pelastuslaitos (nyk. Pohjois-Pohjanmaan pelastuslaitos)
- Elenia Verkko Oy
- Elisa Oyj
- Haapaveden Energia Oy
- Perusturvalautakunta
- Rakennus- ja ympäristölautakunta
- Ympäristöterveyslautakunta
- Haapavesi-Seura
- Pohjois-Pohjanmaan lintutieteellinen yhdistys
- Turvallisuus- ja kemikaalivirasto TUKES
- Haapaveden Urheilijoiden hiihtojaosto
- Aakonvuoriyhdistys ry
- Haapaveden Latu ry

5.3.2 Viranomaisyhteistyö

Viranomaisilta pyydetään tarvittavat lausunnot kaavaluonnoksesta ja kaavaehdotuksesta.

5.3.3 Valmisteluvaiheen kuuleminen

Kaavaluonnos pidettiin nähtävillä valmisteluvaiheen kuulemista varten 28.4.2022-27.5.2022 (MRL 62 §:n sekä MRA 30 §).

5.3.4 Ehdotusvaiheen kuuleminen

Asemakaavaehdotus pidettiin nähtävillä MRL 65 §:n sekä MRA 27 §:n mukaisesti 28.9.-30.10.2023 välisen ajan.

5.4 Asemakaavan tavoitteet

Asemakaavan tavoitteena on mahdollistaa Ha-Sa Oy:n sahatoimintojen kehittäminen ja laajentaminen sekä mahdollistaa Haapaveden Energian tavoitteet lämpölaitoksen tai alavesisäiliön rakentamiselle Allastien alueelle. Tavoitteena on mahdollistaa sujuva teollisuusalueelle suuntautuva raskaan liikenteen liikennöinti sekä turvata viihtyisä ja liikenneturvalinen ulkoilureitistö alueella. Asemakaava pyrkii huomioimaan viereisen hautausmaa-alueen ja takaamaan hautausmaan rauhan alueella.

Tavoitteena on lisäksi säilyttää viereisellä asemakaavoittamattomalla alueella sijaitsevan vesiaiheen suojapenger nykyisellään.

6 ASEMAKAAVAN KUVAUS

6.1 Kaavan rakenne

Asemakaavan muutoksella laajennetaan korttelin 511 ET-1 aluetta, jolle saa rakentaa vesi- ja lämpölaitosta palvelevia laitteita ja rakennuksia sekä sen itäpuolella olevaa teollisuus- ja varastorakennusten korttelialuetta (T).

Korttelin 511 teollisuusalueen ja viereisen hautausmaa-alueen väliin muodostuu suojaviheralue (EV), jolle saa rakentaa pöly- ja näkösuojauksena toimivan maavallin. EV-alueelle on osoitettu lisäksi ohjeellinen ulkoilureitti. Nykyinen Takatieltä lähtevä ulkoilureitti, Takatie, sekä rakentamattomat korttelit 513-515 poistuvat. Kaavamuutosaluetta länsiosassa rajaava lähivirkistysalue (VL) muuttuu suojaviheralueeksi (EV).

6.1.1 Mitoitus

Korttelin 511 ET-1 alue on laajuudeltaan 2,12 ha ja siihen saa rakentaa kerrosalaltaan 1000 m² kokoisen vesi- ja lämpölaitosta palvelevan laitteen tai rakennuksen. Korttelin 511 T -alue on laajuudeltaan noin 22,61 ha. Rakennusoikeus on määritetty tehokkuusluvulla 0.35

Korttelialue	pinta-ala	kerrosala (rakennuskorkeus)	tehokkuus
511, T	22,61 ha	79143 m ²	0.35
511, ET-1	2,12 ha	1000 m ²	
EV	2,58 ha		
VL	3,18 ha		
YHTEENSÄ	30,50 ha	80143 m ²	0.27

Tonttikohtaisen rakennusoikeuden määrittämisessä on noudatettu samaa linjaa kuin Kynttilän Yrityspuiston alueella nykyisellään on noudatettu.

6.2 Aluevaraukset

6.2.1 Korttelialueet

KAAVAMERKINTÄ

MERKINNÄN SELITE



Teollisuus- ja varastorakennusten korttelialue

6.2.2 Muut alueet

KAAVAMERKINTÄ

MERKINNÄN SELITE



Yhdyskuntateknistä huoltoa palvelevien rakennusten ja laitosten alue. Alueelle saa rakentaa vesi- tai energialaitosta palvelevia laitteita ja rakennuksia.



Suojaviheralue. Alueelle saa sijoittaa ulkoilureitin. Alueella tulee säästää puustoa siten, että vihreä yleisilme säilyy.



Lähivirkistysalue.

6.3 Kaavan vaikutukset

Maankäyttö- ja rakennuslain mukaan kaavaa laadittaessa on selvitettävä suunnitelman toteuttamisen ympäristövaikutukset (MRL 9 § ja MRA 1 §). Työn kuluessa arvioidaan asemakaavan muutoksen vaikutuksia mm. ihmisten elinoloihin ja ympäristöön, rakennettuun ympäristöön, liikenteeseen, maisemaan, luontoon, palveluihin ja teknisen huollon järjestämiseen. Vaikutuksen arvioinnin tarkoituksena on selvittää tarpeellisessa määrin kaavan toteuttamisen aiheuttamat vaikutukset ennakolta. Kaavan vaikutuksia selvitetäessä otetaan huomioon kaavan tehtävä ja tarkoitus. Kaavamuutoksen vaikutuksia arvioidaan ensisijaisesti suunnittelualueen välittömään lähiympäristöön. Kaavamuutoksessa vaikutukset kohdistuvat erityisesti rakennettuun ympäristöön, maisemaan ja liikenteeseen.

6.3.1 Vaikutukset rakennettuun ympäristöön ja maisemaan

Asemakaavan muutosalue sijaitsee olemassa olevan yhdyskuntarakenteen sisällä täydentäen teollisuusalueen rakennetta. Kaavamuutosalueen länsi- ja eteläpuolella on teollisuusaluetta, jonka yhteyteen laajeneva teollinen rakentaminen soveltuu luontevasti. Lähimpiä asuinrakennuksia vasten asemakaavassa osoitetaan suojaviheralue, jonka puusto ja maa- ja vesirakentaminen toimivat näköesteinä rakennusten ja teollisuustoiminnan välillä. Kaavalla ei arvioida olevan merkittäviä vaikutuksia rakennettuun ympäristöön eikä alueen infrastruktuuriin.

Kaavamuutosalueen välittömässä läheisyydessä sijaitsee maakunnallisesti arvokas Haapaveden siunauskappeli ja Jaananmäen hautausmaa (MRKY 2015). Siunauskappeliin ja hautausmaahan kohdistuvia maisemavaikutuksia on pyritty vähentämään jättämällä hautausmaan suuntaan suojaviheralue, jolle kaavassa veloitetaan rakentamaan maavalli pöly- ja näkösuojaksi. Maavallin sijainti on kaavassa osoitettu ohjeellisena ja maavallin aluevaraus mahdollistaa korkeudeltaan maksimissaan 3 metrin ja luiskakaltevuudeltaan 1:2 maavallin rakentamisen. Korkeudeltaan maavalli lähestyy moottoriteiden varrella käytettäviä meluvalleja ja tehokkaasti estää näkymät hautausmaan ja teollisuusalueen välillä. Hautausmaa-alueen länsiosaa rajaa kuusiaita, joka muodostaa näköesteen hautausmaalta saha-alueen suuntaan. Hautausmaan kohdalla suojaviheralue levenee, joka mahdollistaa olevan puuston säilyttämisen maavallin rakentamisesta huolimatta.

Kaavan vaikutukset yhdyskuntarakenteeseen ja kaupunkikuvaan arvioidaan olevan vähäisiä. Vaikutukset keskittyvät pääosin kaava-alueen lähiympäristöön. Kaavamuutosalueella ei sijaitse kulttuurihistoriallisesti arvokkaita kohteita tai alueita.

Teollisuusalueen maisemalliset vaikutukset jäävät vähäisiksi, koska aluetta ympäröivät puustoiset suojaviher- ja lähivirkistysalueet. Teollisuusalueen välittömässä läheisyydessä sijaitsevaa hautausmaata vasten on puskurivyöhykkeenä puustoinen suojaviheralue, jolle sijoitettava maavalli suojaa hautausmaata esteettiseltä haitalta ja muilta teollisuusalueen haittavaikutuksilta. Pyhäjokilaakson, Mustikkamäen ja Sulkakylän kulttuurimaisema-alue sijaitsee noin puolen kilometrin etäisyydellä suunnittelualueesta sen itäpuolella. Myös maisema-alueen ja teollisuusalueen metsäpeitteiset hautausmaa ja lähivirkistysalue, jotka estävät teollisuusalueen näkymisen kaukomaisemassa. Asemakaavamuutoksella ei ole vaikutusta maakunnallisesti arvokkaaseen Pyhäjokilaakson, Mustikkamäen ja Sulkakylän kulttuurimaisema-alueeseen ja sen arvoihin.

6.3.2 Vaikutukset liikenteeseen

Vaikutukset liikenteeseen ei arvioida olevan erityisen merkittäviä. Sahatoiminnan laajentamisella ei ole vaikutusta henkilöajoneuvoliikennemäärään, ja muutoksella on vähäinen vaikutus raskaaseen liikenteeseen sahatoiminnan laajenemisen myötä. Arvion mukaan sahatoiminnasta muodostuva liikenne kasvaa noin 20 % nykyisestä.

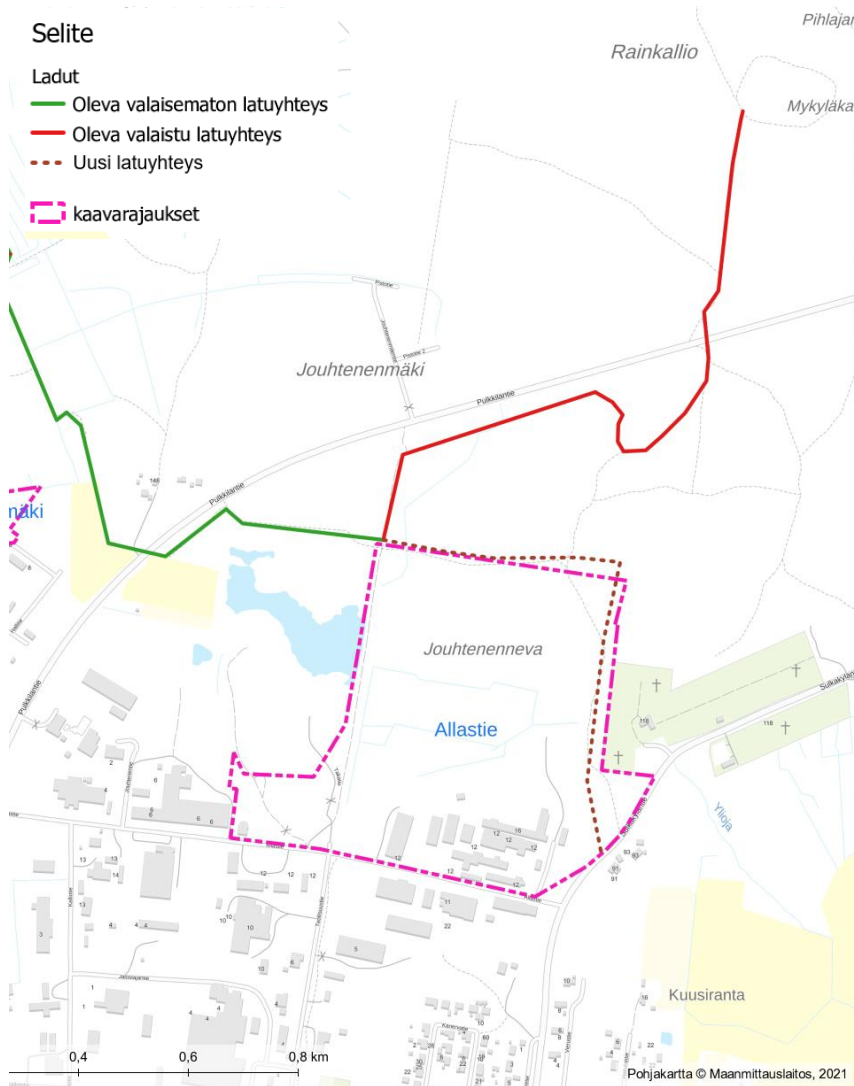
Sahatoiminnan laajenemisen tuottama liikennemäärän kasvu kaavamuutosalueella ei ole merkittävä, jonka vuoksi kaavamuutoksella ei ole vaikutusta Pulkkilantien (Mt 800) liittymän toimivuuteen. Asiantuntija-arvion mukaan, Allastien ja Pulkkilantien liittymässä on nykyisellään hyvät liittymänäkymät, jonka vuoksi vaikutukset myös liikenneturvallisuuteen arvioidaan jäävän vähäisiksi.

6.3.3 Vaikutukset virkistyskäyttöön

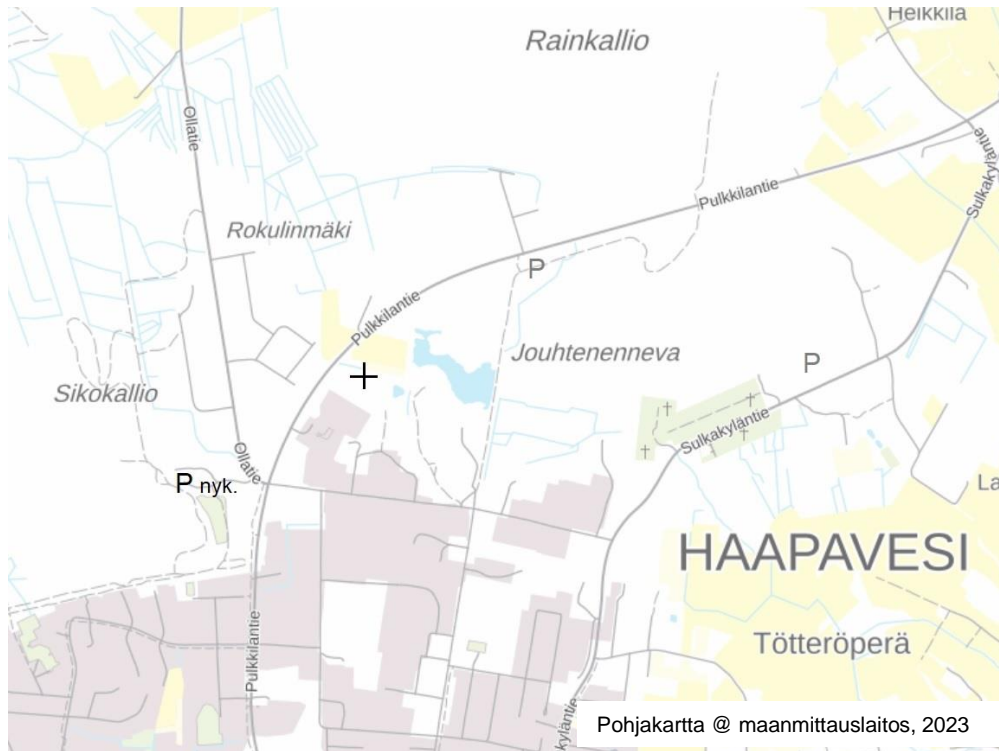
Kaavamuutoksella on vaikutusta alueen virkistyskäyttöön. Nykyinen Takatieltä lähtevä ulkoilureitti poistuu käytöstä. Korvaava yhteys on osoitettu ohjeellisena kaavamuutosalueen itäosaan, joka palvelee pääsääntöisesti Sulkakyläntien varren asutusta. Kaavaprosessin aikana nousi esille keskustelu Sulkakyläntien ja Pulkkilantien varteen sijoitettavista uusista ulkoilureitin pysäköintialueista. Uusien pysäköintialueiden rakentaminen ratkaistaan

jatkosuunnittelussa. Ulkoilureittiä palveleva pysäköintialue on hihtomaassa, Pulkkilantien pohjoispuolella, osoitteessa Ollatie 1.

Allastien ja Takatien alueella on jo nykyisellään teollisuustoimintaa ja se lisääntyy alueella kaavamuutoksen myötä. Virkistysreitin sijainti teollisuusalueen keskellä, Takatien päässä, ei ole liikenne- ja käyttäjäturvallisuuden vuoksi tulevaisuudessa potentiaalinen paikka virkistystä palvelevalle pysäköinnille.



Kuva. Allastien virkistys- ja latureitistön verkostokartta.



Kuva: Ulkoilureitin pysäköintialue sekä mahdolliset uudet pysäköintialueet. P nyk. -merkinnällä on osoitettu jatkossa ulkoilureittien käyttäjiä palveleva pysäköintialue osoitteessa Ollatie 1. P -merkinnällä on osoitettu mahdolliset uudet ulkoilureitin pysäköintialueiden sijainnit, jotka tulee ratkaista yksityiskohtaisemmassa suunnittelussa.

6.3.4 Vaikutukset luontoon ja luonnonympäristöön

Asemakaavamuutoksen toteutuessa kasvullinen ympäristö, kuten puusto poistetaan teolliseen käyttöön otettavalta alueelta. Alueen toimija on jo asemakaavaprosessin aikana toteuttanut kaavailtuja varastokenttiä ja alueen puustoa on poistettu. Luontoselvityksessä todetut huomionarvoiset luontokohteet on huomioitu asemakaavamääräyksin. Asemakaavan vaikutukset eivät kohdistu arvokkaaseen luontoympäristöön, minkä vuoksi vaikutukset luontoon, luonnonoloihin tai ympäristöön arvioidaan kohtuullisiksi.

Asemakaavan länsiosassa on havaintoja ahonoidanlukosta. Ahonoidanlukkohavainto sijoittuu Jouhtenennevan suojapenkereen alueelle, joka on kaavan yleismääräyksissä osoitettu jätettäväksi rakentamistoimenpiteiden ulkopuolelle.

Asemakaava-alueen ulkopuolella sijaitseva lampi ja kosteikkoalue ovat linnustollisesti huomionarvoisia kohteita kaava-alueen välittömässä läheisyydessä. Itse kaava-alueelta ei tunnistettu linnuille merkittäviä kohteita. Vaikutukset linnustoon ja muuhun eläimistöön arvioidaan vähäisiksi, sillä lammella ja kosteikolla esiintyvät lajit lienevät jo nykyisellään

tottuneita säännölliseen meteliin ja ihmistoimintaan, eikä lammen ja kosteikon ympäristöä heikennetä.

Lähtötietojen perusteella luontodirektiivin liitteen IV lajeista alueella koettiin olevan potentiaalista viitasammakon elinympäristöä. Alueen olosuhteita on arvioitu lähtötietojen perusteella sekä maastokäyntien yhteydessä, eikä alueella todettu olevan soveliaita elinympäristöjä muille luontodirektiivin liitteen IV (a) lajeille. Alueella ei ole havaittu maastokäyntien yhteydessä viitasammakkoja, eikä alueelta ole aiempia havaintoja viitasammakoista. Viitasammakon kutuäänien havainnointia tosin häiritsi selvitysalueen vierestä kantautunut maansiirtokoneista aiheutunut melu. Potentiaalinen viitasammakkoalue sijoittuu teollisuusalueen välittömään läheisyyteen, minkä vuoksi teollisesta toiminnasta voi aiheutua kosteikkoalueelle melua. Melun vaikutuksesta viitasammakon lisääntymiseen on vielä varsin vähän tutkimustietoa. Laajempaan tutkimustietoon pohjautuvia tai sitovia melutason raja-arvoja, joita viitasammakon lisääntymisen ja levähtämisen turvaamiseksi voitaisi asettaa, ei ole käytössä. Viitasammakon lisääntymisalueiden on luontoselvitysten perusteella havaittu sijaitsevan myös meluisissa ympäristöissä. Hankkeesta ei arvioida aiheutuvan merkittävää haittaa mahdolliselle viitasammakkoesiintymälle suunnittelualueen länsipuolella.

Kaavamuutoksella on vaikutusta Jouhtenennevan iso- ja tupasvillarämealueille (NT) sekä rämekylmäperhosen (NT) elinympäristölle. Iso- ja tupasvillarämeiden ympäristö on maankäytön vuoksi jo nykyisellään osittain muuttunut, mutta varsinainen iso- ja tupasvillarämealue on luonnontilaisen kaltainen. Rämealueen lähiympäristössä rakentaminen voi vaikuttaa myös Jouhtenennevan iso- ja tupasvillarämeen ojittamattomalle alueelle siten, että lähiympäristön rakentaminen saattaa kuivattaa myös ojittamatonta rämealuetta. Asemakaavamerkinnoilla pyritään takaamaan vesiolosuhteiden säilyminen rämealueella tulevaisuudessa.

6.3.5 Vaikutukset pintavesiin

Kaavamuutoksella ei ole merkittävää vaikutusta alueen pintavesiin. Kaava-alueen rakentaminen ei lisää rakennettujen kovien pintojen määrää merkittävästi, sillä alue toimii puutavaran varastointialueena. Alueen pintavesien pääsuunta on kaavamuutosalueen itäosaan, jonka säilyttäminen tulevaisuudessa on huomioitu kaavamääräyksissä.

6.3.6 Taloudelliset vaikutukset

Kaavamuutos mahdollistaa alueen yritystoiminnan kehittämisen ja laajentamisen alueella sekä mahdollistaa uusien toimintojen sijoittumisen alueelle.

Kaavamuutoksen toteuttaminen edellyttää investointeja infrastruktuurin muutoksiin alueella, kuten vesi- ja viemäriverkkoon korttelialueella 511.

6.3.7 Meluvaikutukset

Tehdyn meluselvityksen mukaan Ha-Sa Oy:n toiminta ei aiheuta valtioneuvoston päätöksen 993/1992 mukaisten melutasojen ohjearvojen ylittymistä lähimmissä häiriintyvissä kohteissa nykytilanteessa tai ennustetilanteessa sahan laajenemissuunnitelmien toteuduttua.

Sahan toiminnan merkittävimmät melulähteet ovat melulaskentojen mukaan avoimelle kentälle sijoittuva tukkilinjasto, osittain toiselta seinältä avonaisessa rakennuksessa sijaitseva tuorelajittelu sekä alueella liikkuvat trukit ja pyöräkuormaajat. Olemassa olevien rakennusten suojaavan vaikutuksen ja etäisyysvaimeneman vuoksi sahan toiminnasta aiheutuva melu ei kuitenkaan merkittävästi heikennä lähialueiden asuinrakennusten melutilannetta.

Tieliikenteen aiheuttamat meluvaikutukset jäävät selvitysalueella vähäisiksi. Liikennemäärien ja ajonopeuksien ollessa verrattain alhaiset, ei liikenteen aiheuttama melu muodosta merkittävää haittaa lähialueiden häiriintyville kohteille.

Mikäli alueelle tulee muuta melua aiheuttavaa toimintaa, tulee melun yhteisvaikutuksia tarkastella aina erikseen.

6.4 Kaavamerkinnät ja -määräykset

Kaikki kaavamerkinnät ja -määräykset on esitetty kaavakartalla.

7 ASEMAKAAVAN TOTEUTUS

7.1 Toteutusta ohjaavat ja havainnollistavat suunnitelmat

Kaavan toteutusta ohjaavat alueesta laadittu kaavakartta ja siihen sisältyvät kaavamääräykset.

7.2 Toteuttaminen ja ajoitus

Toteutuksen aikataulusta ei ole vielä tietoa.

7.3 Toteutuksen seuranta

Kaupungin rakennusvalvonta ja viranomaiset valvovat kaavan toteutusta.

Sweco Finland Oy
Oulun toimisto

Leena Pehkonen

Leena Pehkonen
Osastopäällikkö

Asemakaavan seurantalomake

Asemakaavan perustiedot ja yhteenveto

Kunta	071 Haapavesi	Täyttämispvm	21.12.2023
Kaavan nimi	Allastien asemakaavamuutoksen ja Kynttilän yrityspuiston korttelien 113 ja 511 asemakaavan muutoksen osittainen muutos		
Hyväksymispvm		Ehdotuspvm	01.09.2023
Hyväksyjä		Vireilletulosta ilm. pvm	29.11.2021
Hyväksymispykälä		Kunnan kaavatunnus	
Generoitu kaavatunnus		Uusi asemakaavan pinta-ala [ha]	
Kaava-alueen pinta-ala [ha]	30,4978	Asemakaavan muutoksen pinta-ala [ha]	30,4978
Maanalaisten tilojen pinta-ala [ha]			

Ranta-asemakaava	Rantaviivan pituus [km]	
Rakennuspaikat [lkm]	Omarantaiset	Ei-omarantaiset
Lomarakennuspaikat [lkm]	Omarantaiset	Ei-omarantaiset

Aluevaraukset	Pinta-ala [ha]	Pinta-ala [%]	Kerrosala [k-m ²]	Tehokkuus [e]	Pinta-alan muut. [ha +/-]	Kerrosalan muut. [k-m ² +/-]
Yhteensä	30,4978	100,0	80143	0,26	0,0000	22298
A yhteensä						
P yhteensä						
Y yhteensä						
C yhteensä						
K yhteensä						
T yhteensä	22,6123	74,1	79143	0,35	4,0630	22298
V yhteensä	3,1846	10,4			-5,1388	
R yhteensä						
L yhteensä					-2,6176	
E yhteensä	4,7009	15,4	1000	0,02	3,6934	
S yhteensä						
M yhteensä						
W yhteensä						

Maanalaiset tilat	Pinta-ala [ha]	Pinta-ala [%]	Kerrosala [k-m ²]	Pinta-alan muut. [ha +/-]	Kerrosalan muut. [k-m ² +/-]
Yhteensä					

Rakennussuojelu	Suojellut rakennukset		Suojeltujen rakennusten muutos	
	[lkm]	[k-m ²]	[lkm +/-]	[k-m ² +/-]
Yhteensä				

Alamerkinnt

Aluevaraukset	Pinta-ala [ha]	Pinta-ala [%]	Kerrosala [k-m ²]	Tehokkuus [e]	Pinta-alan muut. [ha +/-]	Kerrosalan muut. [k-m ² +/-]
Yhteensä	30,4978	100,0	80143	0,26	0,0000	22298
A yhteensä						
P yhteensä						
Y yhteensä						
C yhteensä						
K yhteensä						
T yhteensä	22,6123	74,1	79143	0,35	4,0630	22298
TY-1					-3,4578	-8644
T	22,6123	100,0	79143	0,35	7,5208	30942
V yhteensä	3,1846	10,4			-5,1388	
VL	3,1846	100,0			-5,1388	
R yhteensä						
L yhteensä					-2,6176	
Kadut					-1,7184	
LP					-0,8992	
E yhteensä	4,7009	15,4	1000	0,02	3,6934	
ET-1	2,1161	45,0	1000	0,05	1,1086	
EV	2,5848	55,0			2,5848	
S yhteensä						
M yhteensä						
W yhteensä						

OSALLISTUMIS- JA ARVIOINTISUUNNITELMA (OAS)

25.11.2021, päivitetty 01.09.2023

HAAPAVEDEN KAUPUNKI

ALLASTIEN ASEMAKAAVAMUUTOS JA KYMTTILÄN YRITYSPUISTON KORTTELEIDEN 113 JA 511 ASEMAKAAVAN MUUTOKSEN OSITTAINEN MUUTOS

Asemakaavan muutosalue sijaitsee Haapaveden Allastien teollisuusalueella.

Asemakaavan muutos sijoittuu Haapaveden kirkonkylän Kynttilän yrityspuiston rakennuskaavana vahvistuneen asemakaavan muutos- ja laajennusalueelle (hyväksytty 20.12.1993) sekä Kynttilän yrityspuiston korttelien 113 ja 511 asemakaavan muutoksen alueelle (hyväksytty 6.5.2013). Muutos koskee rakennuskaavassa osoitettua teollisuus- ja varastorakennusten korttelialueita (T), ympäristöhäiriötä aiheuttamattomien teollisuusrakennusten korttelialuetta (TY-1), lähivirkistysaluetta (VL) sekä katualueita. Muutos koskee lisäksi Kynttilän yrityspuiston korttelin 113 ja 511 asemakaavan muutoksessa osoitettua yhdyskuntateknistä huoltoa palvelevien rakennusten ja laitosten aluetta (ET-1), yleisiä pysäköintialueita (LP) ja lähivirkistysaluetta (VL).

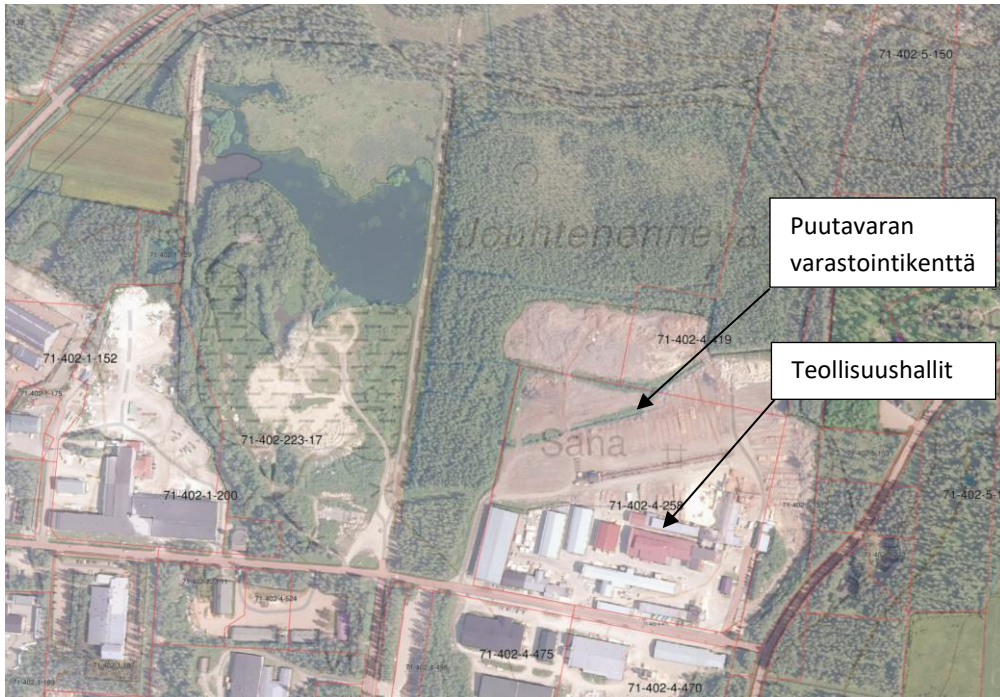


*Suunnittelualueen likimääräinen sijainti. Asemakaavan muutosalueen raja-
aus tarkentuu luonnosvaiheessa. (kartta: paikkatietoikkuna).*

Osallistumis- ja arviointisuunnitelmassa kerrotaan maankäyttö- ja rakennuslain 63 §:n mukaisesti, miten osallistuminen ja vuorovaikutus sekä kaavan vaikutusten arviointi tapahtuvat kaavaprosessissa. Suunnitelmaa täydennetään kaavoitusprosessin kuluessa.

SUUNNITTELUN TARKOITUS JA TAVOITTEET

Haapaveden saha, Ha-Sa Oy, on esittänyt Haapaveden kaupungille kiinteistöjen 71-402-223-17, 71-402-4-419 sekä 71-402-5-151 osalta, maa-alueiden käyttöönottoa teollisuuskäyttöön, sahatavaran valmistukseen ja varastointiin. Lisäksi Haapaveden Energia on esittänyt Haapaveden kaupungille uuden lämpölaitoksen rakentamisen tarpeista Allastien varteen, kiinteistölle 71-402-223-17 ja 71-402-4-524.



Ortoilmakuva ja kiinteistöjaotus (Haapaveden paikkatietopalvelu).

SUUNNITTELUN LÄHTÖKOHDAT

Valtakunnalliset alueidenkäyttötavoitteet

Valtioneuvosto on päättänyt valtakunnallisista alueidenkäyttötavoitteista (VAT), jotka on otettava huomioon. Tavoitteet on tarkistettu vuonna 2017 ja uudistetut valtakunnalliset alueidenkäyttötavoitteet astuivat voimaan 1.4.2018. Keskeiset teemat uusissa valtakunnallisissa alueidenkäyttötavoitteissa ovat toimivat yhdyskunnat ja kestävä liikkuminen, tehokas liikennejärjestelmä, terveellinen ja turvallinen elinympäristö, elinvoimainen luonto- ja kulttuuriympäristö sekä luonnonvarat ja uusiutumiskykyinen energiahuolto.

Maakuntakaava

Kaava-alueella on voimassa viime vuosina kolmessa vaiheessa teemoittain uudistettu Pohjois-Pohjanmaan maakuntakaava:

1. vaihemaakuntakaava on vahvistettu 23.11.2015 (lainvoimainen). Kaavan aihepiirit ovat kaupan palvelurakenne, aluerakenne, luonnonympäristö, energiantuotanto ja -siirto, sekä liikennejärjestelmät.

2. vaihemaakuntakaava on hyväksytty maakuntavaltuustossa 7.12.2016 (lainvoimainen). Kaavan aihepiirit ovat kulttuuriympäristöt, maisema-alueet, asutusrakenne, virkistys- ja matkailualueet, seudulliset ampumaradat ja materiaalikeskukset, sekä puolustusvoimien alueet.

3. vaihemaakuntakaava on hyväksytty maakuntavaltuustossa 11.6.2018 ja on tullut lainvoimaiseksi 17.1.2022.

Vaihemaakuntakaavat ovat korvanneet vuoden 2005 Pohjois-Pohjanmaan maakuntakaavan.

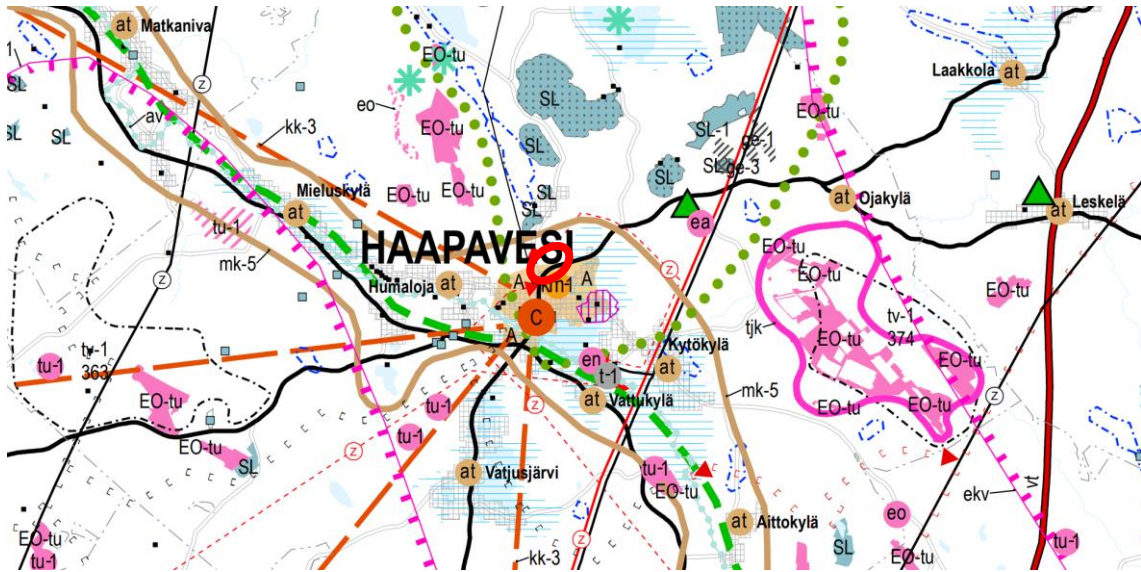
Lisäksi 11.10.2021 on tullut vireille Pohjois-Pohjanmaan energia- ja ilmastovaihemaakuntakaavan laatiminen. Kaavan valmisteluvaiheen kuulemisaineisto käsiteltiin maakuntavaltuustossa 21.6.2022 ja aineisto on ollut nähtävillä 8.8.-23.9.2022 välisenä aikana. Nähtävillä olleessa kaavaluonnoksessa suunnittelualueelle ei esitetä uusia merkintöjä. Valmisteluvaiheen vastineet on hyväksytty maakuntahallituksessa 6.5.2023 (§ 90). Kaavan ehdotusvaiheen kuuleminen ja hyväksyminen on ohjelmoitu vuodelle 2024.

Voimassa olevissa maakuntakaavoissa suunnittelualue sijoittuu taajamatoimintojen reuna-alueelle (A). Merkinnällä osoitetaan asumisen, palvelujen, teollisuus- ja muiden työpaikka-alueiden ym. taajamatoimintojen sijoittumisalue ja laajentumisalueita.

Yksityiskohtaisemmassa suunnittelussa tulee alueiden käyttöönottojärjestyksessä ja mitoituksessa kiinnittää erityistä huomiota vaihtoehtoisten aluekokonaisuuksien toiminnallistaloudelliseen edullisuuteen, ympäristön laatuun ja kevyen liikenteen toimintaedellytyksiin. Yksityiskohtaisemmassa kaavoituksessa tulee edistää yhdyskuntarakenteen eheyttämistä hajanaisesti ja vajaasti rakennetuilla alueilla sekä taajaman ydinalueen kehittämistä toiminnallisesti ja taajamakuvallisesti selkeästi hahmottuvaksi keskuksiksi. Maankäyttöratkaisuissa tulee pyrkiä hyvään energiatalouteen.

Suunnittelualueen läheisyydessä on alue erikoiskaupan suuryksikölle (km-1), alueen pohjois- ja eteläpuolella pääjohdon yhteystarve, maakunnallisesti arvokas maisema-alue. Tötteröperällä on lisäksi muinaismuistolailailla (295/1963) rauhoitettuja muinaisjäännöskohteita, jotka eivät sijoitu suunnittelualueelle.

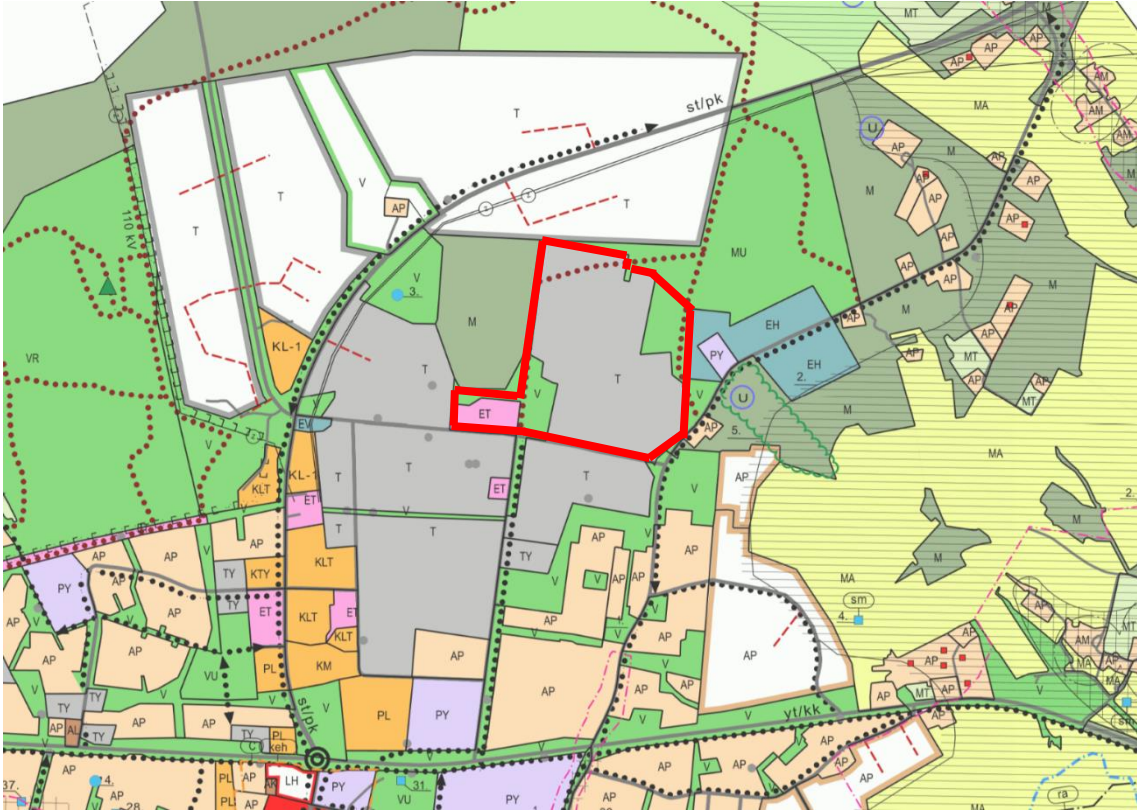
Alue kuuluu maaseudun kehittämisen kohdealueeseen mk-5, Pyhäjokilaakso. Suunnittelumääräysten mukaan alueen yksityiskohtaisemmassa suunnittelussa on kiinnitettävä huomiota luonnon ja ympäristön kestäväan käyttöön, maatalouden ja muiden maaseutuelinkeinojen toimintaedellytyksiin, maiseman hoitoon, vesistön vedenlaadun turvaamiseen ja ulkoilureittien kehittämiseen. Yksityiskohtaisemmassa kaavoituksessa tulee määritellä tulvan aiheuttamat rajoitukset rakentamiselle.



Ote maakuntakaavojen yhdistelmäkartasta (18.2.2021). Suunnittelualue sijoittuu punaisen soikion alueelle.

Yleiskaava

Suunnittelualueella on voimassa vuonna 2011 hyväksytty Haapaveden keskustan osayleiskaava 2030.



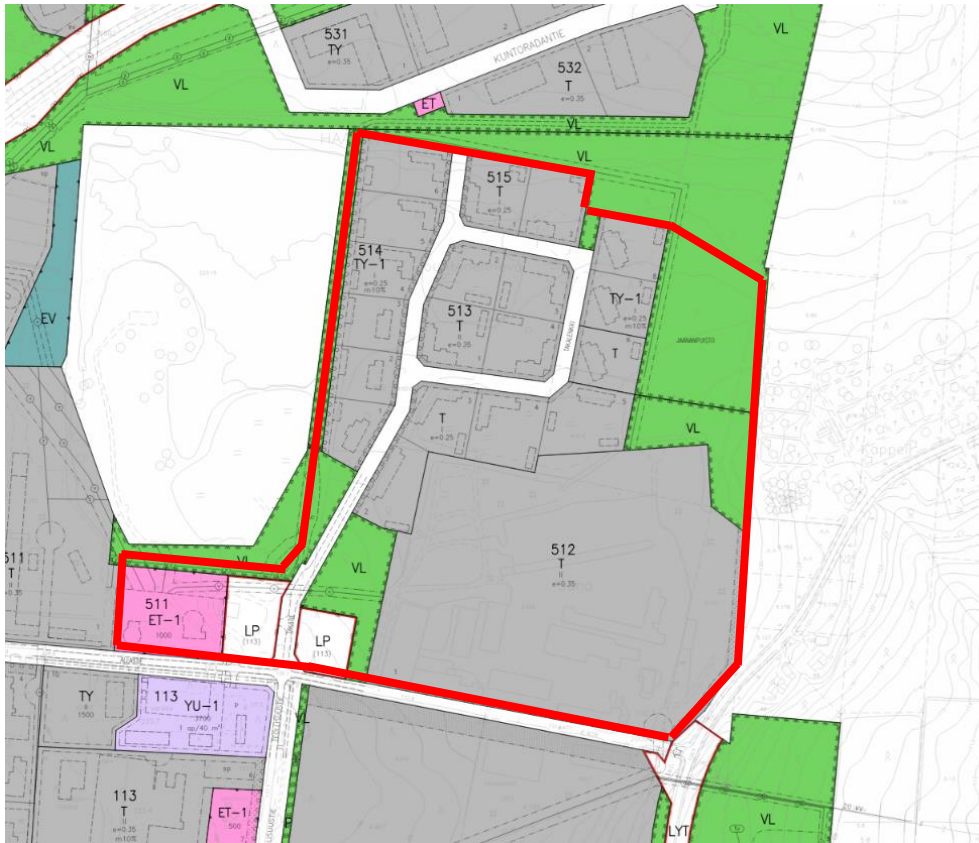
Ote keskustan osayleiskaavasta 2030. Punainen viiva osoittaa suunnittelualueen alustavan likimääräisen sijainnin. Asemakaavan muutosalueen raja tarkentuu luonnosvaiheessa.

Suunnittelualue sijaitsee teollisuus- ja varastointialueella (T), osittain virkistysalueella (V) sekä yhdyskuntateknisen huollon alueella (ET). Virkistysalueelle (V) on lisäksi osoitettu ohjeellinen ulkoilureitti.

Teollisuus- ja varastoalue (T) varataan teollisuus- ja varistorakennuksia varten. Alueen pihajärjestelyihin tulee kiinnittää huomiota yleisen viihtyisyyden parantamiseksi erityisesti asutun taajaman läheisyydessä sekä alueen ulkopuolisten ulkoilu- ja virkistysalueiden aiheuttaman läpikulkuliikenteen takia. Alueen maankäyttö ratkaistaan asemakaavalla. Yhdyskuntateknisen huollon alue (ET) varataan tietoliikennettä ja yhdyskuntateknistä huoltoa palvelevia laitoksia varten.

Asemakaavat

Osalla suunnittelualueella on voimassa 20.12.1993 hyväksytty Kynttilän yrityspuiston rakennuskaavan muutos ja laajennus.



Ote voimassa olevasta asemakaavasta.

Suunnittelualue koostuu teollisuus- ja varistorakennusten korttelialueista (T), ympäristöhäiriötä aiheuttamattomien teollisuusrakennusten korttelialueesta (TY-1), yhdyskuntateknistä huoltoa palvelevien rakennusten ja laitosten alueesta (ET-1), yleisestä pysäköintialueesta (LP), lähivirkistysalueesta (VL) sekä katualueista.

VAIKUTUSTEN ARVIOINTI

Maankäyttö- ja rakennuslain mukaan kaavaa laadittaessa on selvitettävä suunnitelman toteuttamisen ympäristövaikutukset (MRL 9 § ja MRA 1 §). Työn kuluessa arvioidaan asemakaavan muutoksen vaikutuksia mm. ihmisten elinoloihin ja ympäristöön, rakennettuun ympäristöön, liikenteeseen, maisemaan, luontoon, palveluihin ja teknisen huollon järjestämiseen. Vaikutuksen arvioinnin tarkoituksena on selvittää tarpeellisessa määrin kaavan

toteuttamisen aiheuttamat vaikutukset ennakolta. Kaavan vaikutuksia selvitetessä otetaan huomioon kaavan tehtävä ja tarkoitus.

OSALLISET

Kaavan osallisia ovat maanomistajat ja ne, joiden asumiseen, työntekoon tai muihin oloihin kaava saattaa huomattavasti vaikuttaa, sekä viranomaiset ja yhteisöt, joiden toimialaa suunnittelussa käsitellään. Osallisille ja kunnan jäsenille varataan mahdollisuus osallistua kaavan ja kaavamuutoksen valmisteluun, arvioida kaavan ja kaavamuutoksen vaikutusta sekä lausua kirjallisesti tai suullisesti mielipiteensä asiasta.

Osallisia ovat:

Kaava-alueen maanomistajat, yritykset ja toimijat

- Lähialueen maanomistajat, asukkaat ja yritykset
- Kunnan toimielimet ja viranhaltijat, joiden toimialaa asia koskee
- Pohjois-Pohjanmaan liitto
- Pohjois-Pohjanmaan ELY-keskus
- Pohjois-Pohjanmaan museo
- Jokilaaksojen pelastuslaitos (nyk. Pohjois-Pohjanmaan pelastuslaitos)
- Elenia Verkko Oy
- Elisa Oyj
- Haapaveden Energia Oy
- Perusturvalautakunta
- Rakennus- ja ympäristölautakunta
- Ympäristöterveyslautakunta
- Pohjois-Pohjanmaan lintutieteellinen yhdistys
- Haapavesi-Seura
- Turvallisuus- ja kemikaalivirasto TUKES
- Haapaveden Urheilijoiden hiihtojaosto
- Aakonvuoriyhdistys ry
- Haapaveden Latu ry

ALUSTAVA AIKATAULU JA OSALLISTUMINEN

12/2021	<p>Kaavan vireilletulo ja OAS nähtäville</p> <p>Kaavatyö kuulutetaan vireille ja osallistumis- ja arviointisuunnitelma (OAS) asetetaan nähtäville kunnan internet-sivuille. OAS:aa voidaan tarkistaa ja päivittää suunnitteluprosessin aikana.</p>
2-5/2022	<p>Kaavaluonnos</p> <p>Laaditaan kaavaluonnos, joka asetetaan nähtäville 30 päivän ajaksi. Luonnoksesta pyydetään tarvittavat viranomaislausunnot. Osalliset voivat jättää kirjallisesti mielipiteensä kaavaluonnoksesta.</p> <p>Kaavoittaja laatii vastineet luonnoksesta saatuihin mielipiteisiin ja lausuntoihin.</p>
6-9/2023	<p>Kaavaehdotus</p> <p>Ehdotusvaiheessa järjestetään tarvittaessa viranomaisneuvottelu, jos luonnosvaiheen palaute sitä edellyttää.</p> <p>Kaavaluonnos täydennetään ja muokataan kaavaehdotukseksi.</p> <p>Kaavaehdotus asetetaan nähtäville 30 päivän ajaksi.</p> <p>Kaavaehdotuksesta pyydetään tarvittavat viranomaislausunnot, ja osalliset voivat jättää kirjallisia muistutuksia. Kaavoittaja laatii vastineet ehdotuksesta saatuihin lausuntoihin ja muistutuksiin.</p> <p>Jos oleellisia muutoksia kaavaan ei tule, ehdotus saatetaan kunnanvaltuuston hyväksymiskäsittelyyn.</p>
10/2023	<p>Kaavan hyväksyminen</p> <p>Kunnanvaltuusto hyväksyy kaavan. Hyväksymispäätöksestä on 30 päivän valitusaika. Mikäli kaavasta ei esitetä valituksia, kaava vahvistuu.</p>

TIEDOTTAMINEN JA YHTEYSHENKILÖT

Haapaveden kaupunki:

Kirjalliset mielipiteet tai muistutukset osallistumis- ja arviointisuunnitelmasta sekä kaavaluonnoksesta ja kaavaehdotuksesta toimitetaan sähköpostilla osoitteeseen haapaveden.kaupunki@haapavesi.fi tai kirjeitse osoitteeseen Haapaveden kaupunki, PL 40, 86601 Haapavesi.

maankäyttöpäällikkö Paulos Teka, puh. 044 7591 206, paulos.teka@haapavesi.fi

Sweco Finland Oy:

osastopäällikkö Leena Pehkonen, puh. 040 6412 581, leena.pehkonen@sweco.fi

ELY-keskus edistää ja ohjaa Haapaveden kaavoitusta ja vastaa kaavojen viranomaisohjauksesta vaikutuksiltaan valtakunnallisten ja merkittävien maakunnallisten asioiden osalta. Haapaveden kaavojen viranomaisohjauksesta vastaa Elina Saine, etunimi.sukunimi@ely-keskus.fi.

Allastien asemakaavamuutos

Työnumero 23702774

Projekti Haapavesi_Allastien akm

Asiakas Haapaveden Kaupunki

Projektipäällikkö Leena Pehkonen

VALMISTELUVAIHEEN VASTINEET

Projekti	Kaavan laatija	Päiväys
ALLASTIEN ASEMAKAAVAMUUTOS	Leena Pehkonen Juho Peltoniemi	13.6.2023

Asemakaavan valmisteluaineisto pidettiin yleisesti nähtävillä 28.4.2022 – 27.5.2022 mielipiteitä ja lausuntoja varten. Asemakaavan valmisteluaineistosta saatiin nähtävilläolon aikana 10 lausuntoa. Valmisteluaineistosta ei tullut mielipiteitä. Ohessa on koottuna asemakaavan valmisteluaineistosta saatu palaute sekä niihin laaditut vastineet.

Lausunnot:

Elinkeino-, liikenne- ja ympäristökeskus

Lausunto 25.5.2022

Ympäristö ja luonnonvarat -vastuualue

Luonto ja alueidenkäyttö -yksikkö

Allastien asemakaavamuutosalue sijoittuu 20.12.1993 hyväksytyyn Kynttilän yrityspuiston rakennuskaavan muutoksen ja laajennuksen alueelle. Suunnittelualueella on tarve laajentaa nykyisen toimijan sahatoimintaa sekä mahdollistaa Haapaveden kaupungin uuden lämpövoimalaitoksen rakentaminen. Kaavamuutosalue rajautuu hautausmaa-alueeseen.

Hankkeesta on järjestetty kaupungin ja ELY-keskuksen välinen työneuvottelu 28.4.2022 (muistio liitteenä 1), jossa käytiin lävitse hankkeen luontoselvitystarpeet. Koska alueella tulee tehdä täydentäviä selvityksiä eivätkä selvitykset ehdi kaavaluonnokseen, lausuu ELY-keskus luontoselvityksistä ja niiden huomioimisesta kaavaratkaisussa sekä vaikutusten arvioinnista luonnonympäristön osalta vasta kaavaehdotusvaiheessa.

Rakennetun kulttuuriympäristön osalta lähtötiedot ja vaikutusten arviointi ovat puutteellisia. Kaavamuutosalue rajautuu Haapaveden siunauskappeliin ja Jaananmäen hautausmaahan, jotka ovat maakunnallisesti arvokkaita (MRKY 2015). Lähtötietoja tulee täydentää tältä osin ja arvioida kaavamuutoksen vaikutukset kohteeseen ja sen arvoihin. Kohdeinventointitiedot löytyvät Pohjois-Pohjanmaan 2. vaihemaakuntakaavan aineistosta.

Kappaleessa 3.1.7 on kuvattu suunnittelualueen ja sen lähiympäristön vesi-, viemäri- ja sähkölinjat/kaapelit. Mikäli jokin edellä mainittu linja/kaapeli tai sen suoja-alue sijoittuu kaavamuutosalueelle, tulisi se osoittaa kaavakartalla.

Asemakaavaluonnoksen pohjakartta on hyväksytty 24.5.2002 eli se on jo 20 vuotta vanha. Kaavaselostuksessa todetaan, että pohjakartta osin vanhentunut ja puutteellinen. MRL 54 a §:ssä todetaan, että ”asemakaavaa tai sen muutosta ei saa hyväksyä, jos pohjakartta ei ole yksityiskohtaisuudeltaan tai tarkkuudeltaan riittävä tai se on siinä määrin vanhentunut, ettei sitä enää voida käyttää kaavoituksen perustana.” Onko pohjakartta tarkkuudeltaan riittävä tässä hankkeessa?

Ympäristönsuojeluyksikkö

Ympäristönsuojeluyksikkö toteaa lausuntonaan, että kaavoituksessa tulee ottaa huomioon laitosten toiminnoista aiheutuvat haitat ja niille pitää varata riittävä alue, jolle esim. melu voi levitä ilman asumiselle tai virkistymiselle aiheutuvia haittoja. Asuntojen tms. herkkien kohteiden läheisyyteen ohjattavan teollisuuden tulisi aiheuttaa mahdollisimman vähän ympäristöhaittoja. Lähtökohtaisesti kaavoituksen vaikutuksesta mm. melutaso ei saisi kasvaa asunto- tms. melulle herkällä alueella. Kaavatyön yhteydessä on tarpeen arvioida, onko kaavassa osoitettu EV-alue riittävän laaja, jotta mahdollinen maavalli on käytännössä toteutettavissa. Kaavassa on myös tarpeen antaa määräyksiä toimintojen ja rakennusmassojen sijoittelusta ja melulle herkkien kohteiden muusta suojaamisesta.

Kaavaluonnoksesta tulee pyytää lausunto toimivaltaiselta ympäristönsuojeluviranomaiselta eli Haapaveden kaupungin ympäristönsuojeluviranomaiselta.

Liikenne- ja infrastruktuuri -vastuualue

Kaava-alue sijoittuu Sulkakyläntien länsipuolelle, Allastien varteen. Kaava-alueen sijaintia kuvaavassa kartassa osoitettu aluerajaus on Sulkakyläntien itäpuolella. Kaava-alueen liikenne liittyy Allastien kautta maanteihin 800, Pulkkilantie, ja 18324, Sulkakyläntie.

Kaavaselostusluonnoksessa on todettu, ettei Sahatoiminnan laajentamisella ole vaikutusta henkilöajoneuvoliikennemäärään, ja muutoksella on vähäinen vaikutus raskaaseen liikenteeseen sahatoiminnan laajenemisen myötä. Liikenteen lisääntymisen vaikutusten ei arvioida olevan erityisen merkittäviä. Selostusluonnoksessa on myös todettu, että Sulkakyläntien varteen on suunnitteilla jalankulun ja pyöräilyn väylä.

Pohjois-Pohjanmaan ELY-keskuksella ei ole käynnissä suunnittelua Sulkakyläntien varteen sijoittuvasta jkpp-väylästä. Mikäli kunta suunnittelee jkpp-väylää tai muita maantien teialueelle kohdistuvia muutoksia, tulee niiden suunnitteluun hakea suunnittelulupa Pohjois-Pohjanmaan ELY-keskukselta. Kunnan tulee varautua toteuttamaan suunnittelemansa toimenpiteet kustannuksellaan.

Kaavamutoksen aiheuttamat liikennemäärien muutokset sekä niiden vaikutukset Allastien ja ympäröivien maanteiden liittymien toimivuuteen ja turvallisuuteen tulee tarkastella osana kaavan vaikutusten arviointia. Mikäli liittymien parantamiseen todetaan kaavan vaikutusten myötä tarvetta, tulee kunnan varautua niiden toteutukseen kustannuksellaan.

Pohjois-Pohjanmaan ELY-keskuksella ei ole muuta huomauttamista kaavaluonnoksesta.

Kaavoittajan vastaus:

Lähtötietoja täydennetään keväällä ja kesällä 2022 kaava- sekä sen vaikutusalueelle laadittavilla linnusto-, viitasammakko- sekä kasvillisuus selvityksillä. Kaavaehdotuksessa huomioidaan edellä mainittujen selvitysten tulokset ja täydennetään vaikutusten arviointia luonnonympäristön osalta.

Kaavamutoksen aiheuttamat liikennemäärien muutokset sekä niiden vaikutukset Allastien ja ympäröivien maanteiden liittymien toimivuuteen ja turvallisuuteen tarkastellaan osana kaavan vaikutusten arviointia.

Lähtötietoja ja vaikutusten arviointia täydennetään rakennetun kulttuuriympäristön osalta ja huomioidaan maakunnallisesti arvokas Haapaveden siunauskappeliin ja Jaananmäen hautausmaan kulttuuriympäristö.

Kaavamutosalueen vesi-, viemäri- ja sähkölinjat/-kaapelit suoja-alueineen lisätään kaavakartalle.

Pohjakartta päivitetään kaavamutosalueelta.

Kaavamutostyötä varten tehdyn meluselvityksen mukaan (Sweco. 2022) Ha-Sa Oy:n sahatoiminta ei aiheuta valtioneuvoston päätöksen 993/1992 mukaisten melutasojen ohjearvojen ylittymistä lähimmissä häiriintyvissä kohteissa nykytilanteessa tai ennustetilanteessa sahan laajenemissuunnitelmien toteuduttua. Olemassa olevien rakennusten suojaavan vaikutuksen ja etäisyysvaimeneman vuoksi sahan toiminnasta aiheutuva melu ei merkittävästi heikennä lähialueiden asuinrakennusten melutilannetta. Täydennetään vaikutusten arviointi meluvaikutusten osalta.

Kaavakartalla esitetyn EV -alueen riittävää leveyttä maavallein toteutettavalle melusuojuukselle tarkastellaan kaavaehdotusvaiheessa yksityiskohtaisemmin.

Kaavaluonnoksesta on pyydetty lausunto ympäristöpalvelut Helmeltä, joka tuottaa ympäristönsuojelupalvelut Haapaveden kaupungille.

Kaava-aineistosta on poistettu maininta Sulkakyläntien jk+pp -väylästä, sillä maantielle kohdistuvista muutoksista ei ole vireillä olevaa projektia.

Museo- ja tiedekeskus Luuppi / arkeologia

Lausunto 23.5.2022

Pohjois-Pohjanmaan museo on lausunut kaavahankkeen osallistumis- ja arviointisuunnitelmasta 20.12.2021. Kaavamuutoksen päivitettyä osallistumis- ja arviointisuunnitelmaa on korjattu museon edellisen lausunnon mukaisesti. Kuten kaavahankkeen kaavaselostuksessa luvussa 3.1.5 Muinaisjäännökset tuodaan esille, ei suunnittelualueella tai sen läheisyydestä tunneta muinaismuistolain (295/1963) rauhoittamia kiinteitä muinaisjäännöksiä tai muita arkeologisen kulttuuriperinnön kohteita. Lähin muinaisjäännos sijaitsee Tötteröperällä noin 750 metriä suunnittelualueesta kaakkoon (Koivuaho, muinaisjäännostunnus 71010058, kivikautinen asuinpaikka).

Kaavamuutoksella ei ole vaikutusta arkeologiseen kulttuuriperintöön, eikä Pohjois-Pohjanmaan museolla ei ole huomautettavaa hankkeen kaavaluonnoksesta arkeologisen kulttuuriperinnön osalta.

Kaavoittajan vastaus:

Lausunto ei aiheuta toimenpiteitä kaavaan.

Museo- ja tiedekeskus Luuppi / rakennettu kulttuuriympäristö

Lausunto 27.4.2022

Pohjois-Pohjanmaan museolla ei ole huomautettavaa Haapaveden teollisuusalueen Allastien ympäristöä koskevasta asemakaavan muutosluonnoksesta rakennetun kulttuuriympäristön osalta.

Kaavoittajan vastaus:

Lausunto ei aiheuta toimenpiteitä kaavaan.

Tukes

Sähköposti 5.5.2022

Turvallisuus- ja kemikaalivirastolla ei ole lausuttavaa Rokulinmäentien ja Allastien asemakaavojen muutoksesta. Alueille ei olla kaavoittamassa sellaista herkkää toimintaa, jotka voisivat olla vaarassa Valio Oy:lla tapahtuvan myrkyllisen kaasuvuodon tilanteessa.

Kaavoittajan vastaus:

Lausunto ei aiheuta toimenpiteitä kaavaan.

Ympäristöpalvelut Helmi

Lausunto 24.5.2022

Ympäristö- ja terveysuojeluviranomainen ovat antaneet lausunnon 12.1.2022 (2–2022) kyseisen asemakaavan muutoksen osallistumis- ja arviointisuunnitelmasta (OAS). Lausunnonantaja haluaa korostaa edelleen kyseisessä lausunnossa esiin tulleita asioita. Kaavoituksessa tulee erityisesti ottaa huomioon kaavoituksen vaikutukset läheiseen asuin ympäristöön, hautausmaa-alueeseen ja myös maisemaan, virkistykseen, luontoon ja liikenteen toimivuuteen. Kaavamuutoksessa tulee edellyttää melu-, pöly- ja näkösuojausta hautausmaa-alueen ja Sulkakyläntien eteläpuolella oleviin asuin kiinteistöihin nähden. Sisätilojen osalta melun toimenpiderajat määritetään STM:n asetuksen mukaisesti (545/2015, 12 §). Asuinhuoneistossa päiväajan keskiäänitason LAeq (klo 7-22) toimenpideraja on 35 dB ja yöajan keskiäänitaso LAeq (klo 22-7) toimenpideraja on 30dB. Yöaikainen (klo 22-7) unihäiriötä aiheuttava melu, joka erottuu selvästi taustamelusta ei saa ylittää 25 dB yhden tunnin keskiäänitasona LAeq, 1 h (klo 22-7) mitattuna niissä tiloissa, jotka on tarkoitettu nukkumiseen. Toiminnasta ei saa aiheutua asuinhuoneistossa oleskeleville asetuksen toimenpiderajoja ylittävää meluhaittaa.

Kaavamuutoksella on vaikutusta alueen virkistyskäyttöön, kuten kaavasuunnittelussa todetaan. Nykyinen käytössä oleva Takatieltä lähtevä ulkoilureitti parkkipaikkoinen poistetaan käytöstä. Kaavamuutosalueen itäosaan on osoitettu ohjeellinen virkistyskäytössä oleva polkuyhteys. Tosin ulkoilureitin osalta ei ole esitetty muuta.

Terveysuojelulain mukaan elinympäristöön vaikuttava toiminta on suunniteltava ja järjestettävä siten, että väestön ja yksilön terveyttä ylläpidetään ja edistetään. Elinympäristöön vaikuttavaa toimintaa on harjoitettava siten, että terveyshaittojen syntyminen mahdollisuuksien mukaan estyy.

Kaavoittajan vastaus:

Kaavan vaikutusten arviointia tarkennetaan kaavoituksen vaikutuksista asuin ympäristöön, hautausmaa-alueeseen ja myös maisemaan, virkistykseen, luontoon ja liikenteen toimivuuteen liittyen. Alueelle laaditaan meluselvitys. Kaavassa osoitetaan ohjeellinen pöly- ja näkösuojana toimiva ohjeellinen maavalli Sulkakyläntien ja hautausmaa-alueen suuntaan. Kaavaselostukseen on lisätty verkostokuvaus alueen virkistysreiteistä sekä kaava-alueen ohjeellisen virkistysreitit liittyminen olevaan verkostoon.

Jokilaaksojen pelastuslaitos

Lausunto 2.5.2022

Pelastusviranomainen muistuttaa, että pelastuslain (379/2011) 30 §:n mukaan kunnan velvollisuus on huolehtia sammutusveden hankinnasta pelastuslaitoksen tarpeisiin sammutusvesisuunnitelmassa määritetyllä tavalla. Kunnan tulee huolehtia sammutusveden otto paikoista ja luonnonvesilähteistä. Tämä tulee huomioida myös uusien alueiden kaavoituksessa sekä kaavamuutoksissa.

Sammutusvesijärjestelmä katsotaan riittävän tehokkaaksi, kun veden tuotto on yli 2000 l/min. Sammutusvesipisteen tulisi olla 300 metrin säteellä kaava-alueen kiinteistöistä. Kaavoituksen yhteydessä tulee varmistaa vesihuoltolaitokselta, että riittävän tehokas vesiasema löytyy kaava-alueen sisältä tai sen välittömästä läheisyydestä. Pelastuslaitos arvioi palopostien ja vesiasemien tarpeen ja toimivuuden sekä hyväksyy niiden mitoituskriteerit, mallin ja sijainnin.

Tiivis rakentaminen edellyttää, että tehokkaan pelastustoiminnan vaatimukset otetaan kaavoituksessa huomioon. Pelastuslain (379/2011) 11§:n mukaan hälytysajoneuvoille tarkoitetut tiet ja muut kulkuyhteydet on pidettävä ajokelpoisina ja esteettöminä. Lisäksi teiden tulee mahdollistaa pelastustoimen tehtävien hoito. Liikennejärjestelyiden tulee mahdollistaa kaava-alueella olevien kohteiden mahdollisimman hyvä saavutettavuus pelastuslaitoksen raskailla ajoneuvoilla.

Pelastusviranomainen suosittelee sitovan rakennusalueen rajan merkitsemistä vähintään 4 metrin etäisyydelle tontin naapurin puoleisesta rajasta siten, että naapurirakennusten väliseksi etäisyydeksi tulisi Ympäristöministeriön asetuksen 29 §:n mukainen 8 metriä. Mikäli rakennusten välinen sallittu etäisyys on pienempi kuin 8 metriä, tulisi kaavamääräyksiin lisätä maininta asetuksen vaatimuksesta palon leviämisen rajoittamiseen.

Pelastusviranomainen pyytää lisäksi huomioidaan sen, että teollisuuslaitosten tulipaloissa sammutusvedet saattavat muodostaa merkittävän riskin alueen ympäristölle. Sammutusvesien johtamiseen ja kokoamiseen tulisi siksi varautua ennakolta.

Kaavoittajan vastaus:

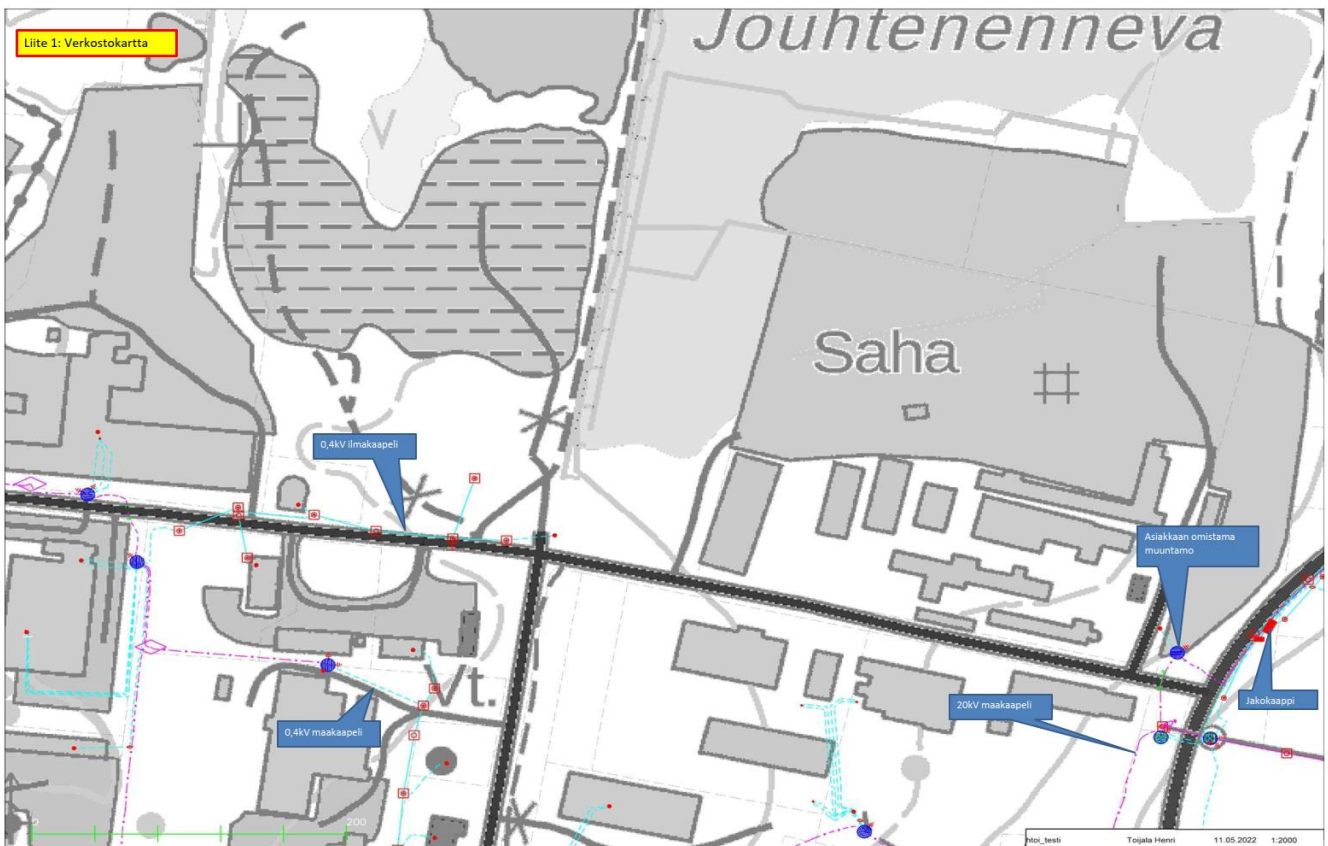
Merkitään tiedoksi. Sammutusveden riittävästä saatavuudesta ja poisjohtamisesta huolehditaan alueen kunnallisteknistä verkostoa suunniteltaessa.

Elenia Verkko Oy:n lausunto

Lausunto 11.5.2022

Kaavoitettavalla alueella sijaitsee Elenian verkkoa oheisen suuntaa-antavan liitekartan mukaisesti. Työskenneltäessä ja rakennettaessa nykyisten sähköverkon rakenteiden läheisyyteen tulee huomioida sähköturvallisuuden edellyttämät etäisyysvaatimukset.

Elenian nykyisille rakenteille ei ole tarkoituksenmukaista varata kaavaan johtoalueita, mutta pyydämme huomioidaan, että mahdollisista ylimääräisistä johtomuutoksista aiheutuvat lisäkustannukset laskutetaan työn tilaajalta. Elenialla ei ole muuta huomauttamista asemakaavaan tai esitettyihin maankäyttöratkaisuihin.



Liite 1: Verkstokartta

Kaavoittajan vastaus:

Lisätään tiedoksi. Lausunto ei aiheuta toimenpiteitä kaavaan.

Perusturvalautakunta

Pöytäkirja 18.5.2022

Perusturvalautakunnalla ei ole huomautettavaa Allastien teollisuusalueen asemakaavamuutokseen.

Kaavoittajan vastaus:

Lausunto ei aiheuta toimenpiteitä kaavaan.

Rakennus- ja ympäristölautakunta

Pöytäkirja 18.5.2022

Rakennus- ja ympäristölautakunnalla ei ole huomautettavaa Allastien teollisuusalueen asemakaavan valmisteluvaiheesta.

Kaavoittajan vastaus:

Lausunto ei aiheuta toimenpiteitä kaavaan.

Pohjois-Pohjanmaan lintutieteellinen yhdistys

Sähköposti 25.5.2022

Hei,

jotta voisimme pysyä paremmin ajan tasalla muutamassa kaavoitushankkeessa, voisiko meidät saada osallisiksi niihin ja lähettää jatkossa kaavoitusta koskevan materiaalin osoitteeseen xx@xx.xx?

Näitä hankkeita ovat:

Allastien ja Rokulinmäen asemakaavalaajennus (Dynasty tietopalvelu : Haapaveden kaupunki (haapavesi.fi)

Rahkola-Hautakankaan tuulipuistohanke

Puutionsaaren tuulipuistohanke

Kiitos!

Kaavoittajan vastaus:

Pohjois-Pohjanmaan lintutieteellinen yhdistys lisätään osalliseksi kaavamuutoshankkeeseen.

Allastien asemakaavamuutos

Työnumero 23702774

Projekti Haapavesi_Allastien akm

Asiakas Haapaveden Kaupunki

Projektipäällikkö Leena Pehkonen

EHDOTUSVAIHEEN VASTINEET

Projekti	Kaavan laatija	Päiväys
ALLASTIEN ASEMAKAAVAMUUTOS	Leena Pehkonen Juho Peltoniemi	20.12.2023

Asemakaavan ehdotusaineisto pidettiin yleisesti nähtävillä 28.9.2023 – 30.10.2023 mielipiteitä ja lausuntoja varten. Asemakaavan ehdotusaineistosta saatiin nähtävilläolon aikana viisi lausuntoa. Ehdotusaineistosta ei tullut muistutuksia. Ohessa on koottuna asemakaavan ehdotusaineistosta saatu palaute sekä niihin laaditut vastineet.

Lausunnot:

Elinkeino-, liikenne- ja ympäristökeskus

Lausunto 30.10.2023

Ympäristö ja luonnonvarat -vastuualue

Luonto ja alueidenkäyttö -yksikkö

Asemakaavan muutos on tullut vireille 29.11.2021. Asemakaavamuutoksella laajennetaan korttelin yhdyskuntateknistä huoltoja palvelevien rakennusten ja laitosten korttelialuetta (ET-1) sekä sen itäpuolella olevaa teollisuus- ja varastorakennusten korttelialuetta (T). T-alueen ja viereisen hautausmaa-alueen väliin muodostuu suojaviheralue (EV), jolle saa rakentaa pöly- ja näkösuojauksena toimivan maavallin. EV-alueelle on osoitettu lisäksi ohjeellinen ulkoilureitti. Nykyinen Takatieltä lähtevä ulkoilureitti, Takatie sekä rakentamattomat T- ja TY-korttelit poistuvat. Kaavamuutosaluetta länsiosassa rajaava lähivirkistysalue (VL) muutetaan EV-alueeksi. Asemakaavamuutoksen tavoitteena on mahdollistaa Ha-Sa Oy:n sahatoimintojen kehittäminen ja laajentaminen sekä mahdollistaa Haapaveden Energian tavoitteet lämpölaitoksen tai alavesisäiliön rakentamiselle Allastien alueelle. Suunnittelualue on yhteensä noin 30,5 ha ja rakennusoikeutta on esitetty yhteensä 9000 k-m².

Kaavan vaikutusten arviointia tulisi täydentää rakennetun ympäristön ja maiseman osalta. Kaavamuutoksella lähivirkistysalueita kaavoitetaan teollisuus- ja varastorakennusten korttelialueeksi. Maakunnallisesti arvokkaan Haapaveden siunauskappelin sekä Jaananmäen hautausmaan ja teollisuus- ja varastorakennusten välinen lähivirkistysalue muutetaan teollisuus- ja varastorakennusten korttelialueeksi (T) ja kapeahkoksi suojaviheralueeksi (EV), jolle on mahdollista rakentaa maavalli pöly- ja näkösuojaksi. Kaavassa ei kuitenkaan ole velvoitetta sen rakentamiseksi. Kaavamääräyksissä on otettu kantaa myös asemakaavan toteutuksen ja alueella tapahtuvan toiminnan huomioiminen hautausmaarauhan säilymiseen hautausmaan välittömässä läheisyydessä. Kaavaselostukseen tulisi kuvata, mitä tämä kaavamääräys käytännössä tarkoittaa. Kaavasunnittelutyössä voisi harkita teollisuus- ja varastorakennusten korttelialueella rakennusten sijainnin ohjaamista ohjeellisilla rakennusaloilla, koska rakennusten sijoittelulla on vaikutusta melun leviämiseen. Kaavamuutoksen kuvausta tulisi myös päivittää asemakaavaehdotuksen mukaiseksi.

ELY-keskus on todennut kaavaluonnosta koskevassa lausunnossaan (25.5.2022), että ELY-keskus lausuu luontoselvityksistä ja niiden huomioimisesta kaavaratkaisussa sekä vaikutusten arvioinnista luonnonympäristön osalta vasta kaavaehdotusvaiheessa. Kaavan valmisteluvaiheessa on pidetty kaksi työneuvottelua (28.4.2022 ja 23.8.2023), joissa on käsitelty muun muassa luontoselvitysten riittävyyttä ja niiden huomioimista kaavaratkaisussa.

Asemakaavan muutosalueelle tehtiin luontoselvitys vuonna 2022, joka koostui esiselvityksestä sekä maastonselvityksestä viitasammakon, linnuston ja luontotyyppien osalta.

ELY-keskus pitää hyvänä, että kaava-alueella sijaitseva silmälläpidettävän rämekeylmänperhosen sopiva elinympäristö on luontoselvityksessä tunnistettu ja rajattu kaavassa luo-kohteeksi. Linnustonselvitys on ELY-keskuksen näkemyksen mukaan asianmukaisesti ja riittävällä tarkkuudella tehty. ELY-keskus katsoo, että viitasammakkonselvityksen epävarmuustekijäksi tulisi mainita maanläjitysalueen melu, joka haittasi menetelmä kuvauksen perusteella havainnointia. ELY-keskuksen näkemyksen mukaan viitasammakkonselvityksen maastohavaintotulosten perusteella ei voida sulkea pois lajin esiintymistä asemakaavamuutosalueen länsipuolisessa lammessa, mikä on otettava huomioon vaikutustenarvioinnissa. Tieliikenteen ja läjitystoiminnan melu tai muu melu voi peittää viitasammakoiden hiljaista pulputtelua siten, että lajista ei saa kuulohavaintoja meluisassa ympäristössä. Vaikutustenarvioinnissa tulee pohtia voiko teollisuusmelulla olla haitallinen vaikutus viitasammakon pariutumiseen.

ELY-keskus huomauttaa, että kasvillisuus- ja luontotyyppiselvitys on melko niukkasanainen ja siinä ei ole selkeästi kuvailtu rakentamattoman pohjois- ja länsiosan luontotyyppijä. Selvityksestä puuttuu luontokartta, johon olisi merkattu tupasvillarämeiden ja isovarpurämeiden sekä muiden alueella esiintyvien luontotyyppien ml. kangasmetsätyyppien esiintymispaikat. Valokuvissa on esitetty kaava-alueen osa-alueiden luontoa, mutta kuvien ottamispaikkoja ei ole merkattu karttaan eikä kuvissa esitetyt luontotyyppit ole määriteltä. Luontotyyppien nimet tulee olla Suomen luontotyyppien uhanalaisuus (Kontula & Raunio 2018) –julkaisun mukaisia. Luontotyyppien ravinteisuustasoa, kasvillisuutta, luonnontilaisuutta ja edustavuutta ei ole luontoselvitysraportissa kuvailtua. Edellä mainituista systä alueesta jää puutteellinen kuva alueen luonnonolosuhteista ja luontoarvokohteista sekä epävarmuutta siitä, onko luontotyyppit vaikutustenarvioinnissa otettu huomioon asianmukaisella tavalla. Kaavaselostuksessa arvioidaan asemakaavan vaikutukset luontoon kohtuulliseksi, koska rakentaminen sijoittuu pääosin puustottomalle alueelle tai rakennetun ympäristön yhteyteen. Kaavassa teollisuus- ja varastoalueen korttelialue ulottuu kuitenkin myös rakennetun alueen länsi- ja pohjoispuoliselle rakentamattomalle alueelle.

ELY-keskus muistuttaa, että levinneisyytensä puolesta kaikille mahdollisesti hankkeen vaikutusalueella eläville luontodirektiivin liitteen IV(a) lajille tulee tehdä esiintymispotentiaalin selvitys vähintään lajiston levinneisyyteen ja elinympäristövaatimuksiin perustavana asiantuntija-arviona.

Niiden lajien osalta, joiden esiintymistä alueella arvioidaan mahdolliseksi ja joiden lisääntymis- ja levähdyspaikkoihin saattaa kohdistua heikentäviä vaikutuksia on hankittava maastonselvityksin riittävä taustatieto vaikutusten arviointia varten, mikä on tehty viitasammakon osalta. Vaikutusten arviointiin on syytä lisätä maininta siitä, miten muut luontodirektiivin liitteen IV(a) lajit on otettu huomioon selvityksessä ja vaikutustenarvioinnissa, onko niillä esim. esiintymispotentiaalia alueella. ELY-keskus katsoo, että yllä mainitut puutteet tulee täydentää kaavaselostukseen ja vaikutukset luontoon päivittää.

Ympäristönsuojeluyksikkö

Meluselvityksessä (Sweco 17.10.2022) on huomioitu Haapaveden Ha-Sa Oy:n toiminta nykytilanteessa ja ennustetilanteessa asemakaavamuutosten toteuduttua kaavaluonnoksessa esitetyn mukaisena. Meluselvityksen mukaan Haapaveden Energia ja Vesi Oy:n voimalaitoksesta ei ole olemassa suunnittelutietoja, joiden avulla melun mallintaminen ja siten meluvaikutusten arviointi olisi mahdollista. Tehdyn meluselvityksen mukaan Haapaveden Ha-Sa Oy:n toiminta ei aiheuta valtioneuvoston päätöksen 993/1992 mukaisten melutasojen ohjearvojen ylittymistä lähimmissä häiriintyvissä kohteissa nykytilanteessa tai ennustetilanteessa sahan laajenemissuunnitelmien toteuduttua.

Ympäristönsuojeluyksiköllä ei ole lausuttavaa kaavaehdotuksen johdosta. Kaavaehdotuksesta tulee pyytää lausunto toimivaltaiselta ympäristönsuojeluviranomaiselta eli Haapaveden kaupungin ympäristönsuojeluviranomaiselta

Kaavoittajan vastaus:

Kaavan vaikutusten arviointia täydennetään rakennetun ympäristön ja maiseman osalta. Hautausmaan rauhan säilyttämistä koskeva kaavamääräys muutetaan muotoon: *”Teollisuusalueen toteutuksessa ja hautausmaan välittömässä läheisyydessä tapahtuvassa toiminnassa tulee huomioida hautausmaan rauhan säilyminen. Hautausmaan rauhan säilymiseksi tulee teollisuusalueen ja hautausmaan väliin jäävälle suojaviheralueelle rakentaa nurmetettu tai istutettu maavalli näköesteeksi. Seurakunnan sitä pyytäessä on teollisuusalueella vältettävä melua tuottavaa toimintaa siunaustilaisuuksien ja juhlapyhien aikana.”* Kaavaselistusta päivitetään vastaamaan kaavaehdotusta. Kaavaselistusta täydennetään kertomalla viitasammakkoselvitystä koskevat taustamelusta aiheutuneet epävarmuustekijät sekä täydentämällä vaikutusarviointia pohdinnalla melun vaikutuksesta viitasammakoiden pariutumiseen. Kaavaselistuksen luontovaikutuksien arviointia muokataan vastaamaan paremmin kaavamuutoksesta luonnolle aiheutuvia vaikutuksia ja kaavaselistukseen lisätään maininta siitä, miten luontodirektiivin liitteen IV(a) muut lajit on huomioitu kaavaprosessissa. Kaavaehdotuksesta on pyydetty lausunto Haapaveden kaupungin ympäristösuojeluviranomaiselta Ympäristöpalvelu Helmeltä.

Pohjois-Pohjanmaan museo/ rakennettu kulttuuriympäristö

Lausunto 30.10.2023

Haapaveden kaupunki on pyytänyt Pohjois-Pohjanmaan museon lausuntoa Allastien asemakaavan muutosluonnoksesta ja Kynttilän yrityspuiston kortteleiden 113 JA 511 asemakaavan muutoksen osittaisesta muutosluonnoksesta. Tämä museon lausunto koskee rakennettua kulttuuriympäristöä.

Asemakaavan muutos sijoittuu Haapaveden kirkonkylän Kynttilän yrityspuiston rakennuskaavana vahvistuneen asemakaavan muutos- ja laajennusalueelle sekä Kynttilän yrityspuiston korttelien 113 ja 511 asemakaavan muutosalueelle. Muutos koskee rakennuskaavassa osoitettua teollisuus- ja varastorakennusten korttelialueita (T), ympäristöhäiriötä aiheuttamattomien teollisuusrakennusten korttelialuetta (TY-1), lähivirkistysaluetta (VL) sekä katualueita. Muutos koskee lisäksi Kynttilän yrityspuiston korttelin 113 ja 511 asemakaavan muutoksessa osoitettua yhdyskuntateknistä huoltoa palvelevien rakennusten ja laitosten aluetta (ET-1), yleisiä pysäköintialueita (LP) ja lähivirkistysaluetta (VL). Suunnittelualueelle sijoittuu nykyinen Haapaveden sahan, Ha-Sa Oy:n, toiminta.

Kaavamuutosalue rajautuu länsiosastaan maakunnallisesti arvokkaaseen Haapaveden siunauskappeliin ja Jaananmäen hautausmaahan (MRKY 2015). Kohde käsittää Jaananmäen 1800 - luvun lopussa käyttöön otetun hautausmaan, vanhan hirsisen ruumishuoneen sekä siunauskappelin vuodelta 1961. Maakunnallisesti arvokas Pyhäjokilaakson, Mustikkamäen ja Sulkakylän kulttuurimaisema (Arvokkaat maisema-alueet Pohjois-Pohjanmaalla 2015, Pohjois-Pohjanmaan liitto) sijaitsee lähimmillään noin 500 metrin etäisyydellä kaava-alueesta. Maisema-alueeseen kuuluvat Haapaveden taajamassa taajaman ranta-alueet sekä Mustikkamäen ja Sulkakylän kumpuilevat viljelyalueet.

Asemakaavaselistuksen mukaan *siunauskappeliin ja hautausmaahan kohdistuvia maisemavaikutuksia on pyritty vähentämään jättämällä hautausmaan suuntaan suojaviheralue, johon voi myös sijoittaa pöly- ja näkösuojausta. Ohjeellinen maavallin aluevaraus mahdollistaa korkeudeltaan maksimissaan 3 metrin ja luiskakaltevuudeltaan 1:2 maavallin rakentamisen. Hautausmaa-alueen länsiosaa rajaa kuusialta, joka muodostaa näköesteen hautausmaalta saha-alueen suuntaan. Hautausmaan kohdalla suojaviheralue levenee, joka mahdollistaa olevan puuston säilyttämisen maavallin rakentamisesta huolimatta.*

Pohjois-Pohjanmaan museon mielestä asemakaavamuutoksen luonnoksessa esitetty hautausmaan ja teollisuusalueen välinen suojaviheralue ei ole riittävän leveä turvatakseen maakunnallisesti arvokkaan siunauskappelin ja hautausmaan maisemallisten arvojen säilymisen. Alue on osoitettu **MAAKUNNALLISESTI ARVOKKAAKSI RAKENNETUKSI KULTTUURIYMPÄRISTÖKSI** Pohjois-Pohjanmaan 2. vaihemaakuntakaavassa. Siinä sen suunnittelumääräykset kuuluvat seuraavasti:

Alueiden käytön suunnittelussa tulee edistää kulttuuriympäristön maakunnallisten arvojen säilymistä. Yksityiskohtaisemmassa kaavoituksessa on otettava huomioon rakennettu kulttuuriympäristö ja sen ominaislaatu. Suunnittelussa tulee erityisesti kiinnittää huomiota Pohjois-Pohjanmaan rakennettu kulttuuriympäristö 2015 –selvitykseen kirjattuihin arvoihin ja ominaispiirteisiin.

Kaavoittajan vastaus:

Hautausmaan ja teollisuusalueen välistä suojavihervyöhykettä kasvatetaan kymmenellä metrillä 40 metriin. Lisäksi teollisuustoimija veloitetaan rakentamaan nurmetettu tai istutettu maavalli suojaviheralueelle. Alueelle on mahdollista rakentaa kolme metriä korkea maavalli, mikä lähestyy korkeudeltaan moottoriteiden tavanomaisesti 3-4 metriä korkeita meluväljejä ja estää tehokkaasti näköyhteyden hautausmaan ja teollisuusalueen välillä.

Pohjois-Pohjanmaan museo/ arkeologinen kulttuuriperintö

Lausunto 28.9.2023

Haapaveden kaupunki on pyytänyt Pohjois-Pohjanmaan museolta lausuntoa koskien Allastien teollisuusalueen asemakaavamuutoksen ehdotusta. Tämä Pohjois-Pohjanmaan museon lausunto koskee arkeologista kulttuuriperintöä.

Kaavamuuotosalue (noin 30 ha) sijaitsee Kynttilän yrityspuiston alueella. Muutos koskee rakennuskaavassa osoitettua teollisuus- ja varastorakennusten korttelialueita (T), ympäristöhäiriötä aiheuttamattomien teollisuusrakennusten korttelialuetta (TY-1), yhdyskuntateknistä huoltoa palvelevien rakennusten ja laitosten aluetta (ET-1), yleisiä pysäköintialueita (LP), lähivirkistysaluetta (VL) sekä katualueita. Kaavamuutoksella mahdollistetaan HASA Oy:n sahatoimintojen laajentaminen alueella sekä Haapaveden Energian uuden lämpölaitoksen investointimahdollisuus alueella.

Pohjois-Pohjanmaan museo on lausunut kaavahankkeen kaavaluonnoksesta 23.5.2023.

Pohjois-Pohjanmaan museolla ei ole huomautettavaa hankkeen kaavaehdotuksesta arkeologisen kulttuuriperinnön osalta.

Kaavoittajan vastaus:

Merkitään tiedoksi. Lausunnosta ei aiheudu muutoksia kaavaehdotukseen.

Haapajärven kaupunki, rakennus- ja ympäristölautakunta

Sähköposti 17.10.2023

Haapaveden kaupunki pyytää rakennus- ja ympäristölautakunnan lausuntoa koskien Allastien teollisuusalueen asemakaavamuutoksen ehdotusvaiheen aineistoa.

Haapaveden kaupunginhallitus on päättänyt 11.9.2023 § 207 asettaa Allastien asemakaavan ehdotusvaiheen aineiston julkisesti nähtäville (MRL 62§, MRA 30 §).

Alue on pinta-alaltaan noin 30 ha ja se sijaitsee Haapaveden Kynttiläpuiston teollisuusalueella, Allastien pohjoispuolella. Kaavoitus jakaantuu neljään vaiheeseen: vireilletulo, valmisteluvaihe, ehdotusvaihe ja hyväksyminen.

Kaavan ehdotusvaiheen aineisto on nähtävillä Haapaveden kirjastolla (Urheilutie 64B, 86600 Haapavesi) sekä kaupungin internetsivuilla osoitteessa www.haapavesi.fi/allastien-teollisuusalueen-ase-makaavamuutos.

Rakennus- ja ympäristölautakunnalla ei ole huomautettavaa Allastien asemakaavamuutoksen ehdotusvaiheen aineistosta.

Kaavoittajan vastaus:

Merkitään tiedoksi. Lausunnosta ei aiheudu muutoksia kaavaehdotukseen.

Ympäristöpalvelut Helmi

Lausunto 30.10.2023

Haapaveden kaupunki on asettanut Allastien teollisuusalueen asemakaavan muutoksen ehdotusvaiheen aineiston julkisesti nähtäville (28.9.2023-30.10.2023) ja pyytää aineistosta lausuntoa ympäristöterveyslautakunnalta. Lausunnon antaa Ympäristöpalvelut Helmi, jolle Haapaveden kaupungin ympäristöterveyslautakunta on siirtänyt toimivalla ympäristönsuojelu- ja terveydensuojelulakien mukaisten lausuntojen osalta.

Asemakaavan muutos sijoittuu Haapaveden kirkonkylän Kynttilän yrityspuiston rakennuskaavana vahvistuneen asemakaavan muutos- ja laajennusalueelle (hyväksytty 20.12.1993) sekä Kynttilän yrityspuiston korttelien 113 ja 511 asemakaavan muutosalue (hyväksytty 6.5.2013). Muutos koskee rakennuskaavassa osoitettuja teollisuus- ja varastorakennuksen korttelialueita (T), ympäristöhäiriötä aiheuttamattomien teollisuusrakennusten korttelialueita (TY-1), yhdyskuntateknistä huoltoa palvelevien rakennusten ja laitosten aluetta (ET-1), Yleisiä pysäköintialueita (LP), lähivirkistysaluetta (VL) sekä katualueita.

LAUSUNTO

Ympäristö- ja terveydensuojeluviranomaiset ovat antaneet lausunnon 12.1.2022 (2–2022) kyseisen asemakaavan muutoksen osallistumis- ja arviointisuunnitelmasta (OAS) ja terveydensuojeluviranomaiset ovat antaneet lausunnon 24.5.2022 (15/2022) kaavaluonnoksen valmisteluvaiheessa.

Asemakaavamuutoksen ehdotuksessa on huomioitu aiemmissa lausunnoissa esiin tulleita asioita. Kaavaselostuksessa todetaan, että korttelin 512 ja viereisen hautausmaa-alueen väliin muodostuu suojavaerialue (EV), jolle saa rakentaa pöly- ja näkösuojauksena toimivan maavallin, kaavassa ei kuitenkaan ole velvoitetta maavallin rakentamiseen. Lausunnonantaja esittää, että viherkaista ja puusto tulee säilyttää hautausmaarauhan säilyttämiseksi. Kaavamääräyksissä tulee edellyttää maavallin rakentamista ellei rakennusten sijoittelulla saada riittävää pöly-, - melu- ja näkösuojaa häiriintyviin kohteisiin.

Lisäksi on todettu, että kaava-alueen länsiosassa olevan Pohjolan Maidon toiminnan aikaisen altaan itäosan suojapenger estää hulevesien valumisen suunnittelualueelta kohti länsiosaa. Kaava-alueella olevat ojat laskevat kappelin alueen ja Sulkakyläntien ali, päätyen Sulkakyläntien itäosassa olevaan Yliojaan.

Tehdyn meluselvityksen mukaan Ha-Sa Oy:n toiminta ei aiheuta valtioneuvoston päätöksen 993/1992 mukaisten melutasojen ohjearvojen ylittymistä lähimmissä häiriintyvissä kohteissa nykytilanteeseen tai ennustetilanteessa sahan laajenemissuunnitelmien toteuduttua. Myös tieliikenteen aiheuttamat meluvaikutukset jäävät selvitysalueella vähäisiksi. On myös huomioitava sisätilojen osalta melun toimenpiderajat STM:n asetuksen mukaisesti (545/2015, 12§).

Kaavamuutoksella on vaikutusta alueen virkistyskäyttöön. Nykyinen käytössä oleva Takatieltä lähtevä ulkoilureitti parkkipaikkoinen poistetaan käytöstä. Kaavamuutosalueen itäosaan on osoitettu ohjeellinen virkistyskäytössä oleva polkuyhteys. Ulkoilureitistölle ei ole kaavassa osoitettu parkkialuetta. Kaavaselostuksessa on mainittu, että uusien pysäköintialueiden rakentaminen ratkaistaan jatkosuunnittelussa. Ehdotetaan, että jatkosuunnittelu käynnistetään lähiaikoina ja asiassa pyydetään lausuntoa terveydensuojeluviranomaiselta.

Ympäristöpalvelut Helmellä ei ole muuta todettavaa Allastien teollisuusalueen asemakaavan muutosehdotuksesta.

Kaavoittajan vastaus:

Asemakaavamääräyksiä muutetaan niin, että teollisuusalueen ja hautausmaan väliin jäävälle suojaviheralueelle veloitetaan rakentamaan maavalli näköesteeksi.

Luontoselvitys

Allastien asemakaavamuutos

Haapaveden kaupunki

4.10.2022



Muutosluettelo

Versio	Päiväys	Muutoksen kuvaus	Tarkastettu	Hyväksyjä

Sweco Infra & Rail Oy
Projekti

Reg. No. 2998506-9
Allastien asemakaavamuutos, luon-
toselvitys

Työnumero

23702774

Asiakas

Haapaveden kaupunki

Päiväys

3.10.2022

Tekijä

Aija Degerman

Dokumentti viite

Luontoselvitysp:\fiolu04\we\23702774_haapavesi_allastien_akm\000\b_lahtoineisto\luonto\luontoselvitys2022\haapav
esi_allastien_ak_luontoselvitys_sweco_2022.docx

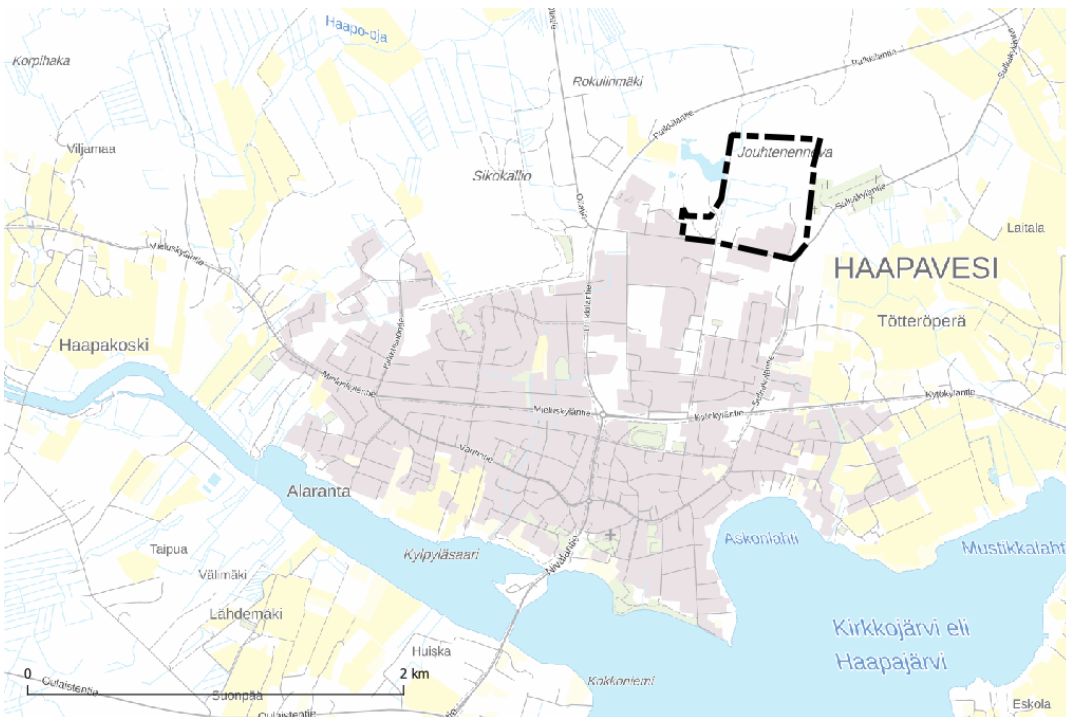
Sisältö

1.	Johdanto	4
2.	Aineisto ja menetelmät	5
3.	Kasvillisuuden yleiskuvaus	5
4.	Viitasammakko	9
5.	Kaava-alueen luontoarvot	10
	5.1 Arvokkaat luontokohteet ja lajisto.....	10
6.	Haitalliset vieraslajit	13
7.	Yhteenveto ja suositukset	14
8.	Lähteet.....	15

1. Johdanto

Luontoselvitys on tehty Haapaveden Allastien asemakaavamuutosalueelle. Kaavamuutoksella mahdollistetaan sahatoimintojen laajentaminen alueella ja uuden lämpölaitoksen investointimahdollisuus. Kaavamuutosalueen sijainti on esitetty kuvassa 1.

Luontoselvityksessä on erillisellä maastokäynnillä kartoitettu luontodirektiivin liitteen IV lajin viitasammakon esiintymistä lajin soidinaikaan toukokuussa 2022 kaava-alueen länsipuolella olevalla altaalla ja kaava-alueen kasvillisuus maastokäynnillä kesällä 2022. Selvityksen on tehnyt FM biologi Aija Degerman Sweco Infra & Rail Oy:stä.



Kuva 1. Kaavamuutosalueen sijainti.

2. Aineisto ja menetelmät

Selvityksessä kuvataan kasvillisuuden ja luonnon yleispiirteet ja luontoarvojensa puolesta huomioitavat kohteet. Arvokkaita luontokohteita ovat luonnonsuojelulain, metsälain ja vesilain mukaiset suojellut luontotyytit, uhanalaiset luontotyytit ja muut kasvillisuudeltaan huomionarvoiset kohteet ja lajiesiintymät. Arvokkaita lajeja ovat luontodirektiivin mukaiset, erityisesti suojeltavat, Suomen kansainväliset vastuulajit, uhanalaiset ja muut huomionarvoiset lajit. Luontoselvityksen lähtötietoina on käytetty peruskarttoja, ilmakuvia, ympäristöhallinnon tietokantoja ja Metsäkeskuksen tietoja. Lajitietokannan laji.fi -havainnot on pyydetty 9.3.2022. Kasvillisuutta ja luontotyyppisiä kartoitettiin maastokäynnillä 13.6.2022.

Viitasammakon esiintymistä Jouhtenennevan länsipuolen kaivetulla lammella kartoitettiin lajin soidinaikaan 11.5.2022. Maastokäynnillä lämpötila klo 18.30 aikaan oli +14 °C ja klo 22.00 aikaan 14 °C, Sää oli pilvinen ja tuuli etelästä 5 m/s. Havainnointia kartoituksessa häiritsi huomattavasti lammikon eteläpuolella olevalta maanläjitysalueelta kantautunut koneiden aiheuttama meteli, joka peitti muut äänet alleen. Lisäksi kartoituksen alussa tuuli oli navakka, mutta se laantui hieman iltaa kohti. Viitasammakon esiintymistä tarkasteltiin myös erillisessä pesimälinnustoselvityksessä aamuyöllä 12.5. Pesimälinnustoselvityksen tulokset on kuvattu Allastien asemakaavamuutoksen kaavaselostuksessa.

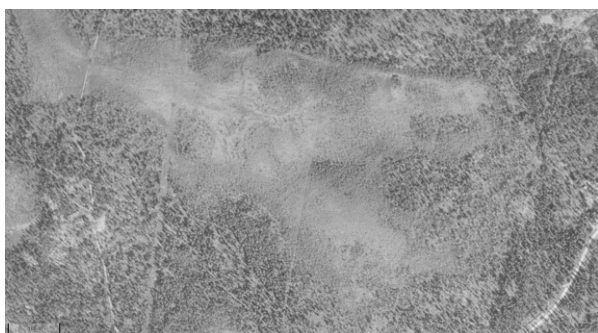
3. Kasvillisuuden yleiskuvaus

Suurin osa kaavamuutosalueesta on Allastien varren teollisuusaluetta ja sen takana olevaa sahan varastoaluetta. Rakennetulla alueella ei ole puustoa eikä muutakaan kasvillisuutta juuri lainkaan (Kuva 2). Allastien varressa kaava-alueen länsipäässä on pienialaisesti kuusivaltaista tuoretta mustikkatyyppin kangasmetsää. Kaava-alueen lounaiskulmalla, altaan ja maanläjitysalueen eteläpuolella on lehtipuustoinen ja pensaikkoinen alue. Alueella on 1990-luvun ilmakuvien mukaan ollut joitakin hallirakennuksia.



Kuva 2. Allastien varressa on rakennettua ympäristöä.

Kaava-alueen pohjoisosassa on Jouhtenneva, joka on aikoinaan ollut yhtenäinen vähäpuustoinen ja keskiosistaan avoin suo, mutta joka on ihmistoiminnan vuoksi nykyään muuttanut ympäristöä (kuva 2). Suo-alueen poikki kaava-alueen länsipuolella on rakennettu Pulkkilantie, jonka molemmat puolet on raivattu pelloksi. Suon keskiosaan on kaivettu Pohjolan Maidon toiminnan aikaan allas, jota molemmat puolet patoavat penkereet. Itäpuolen penkereellä kulkee valaistu kuntorata (Kuva 4). Sen lähtöpiste ja pieni pysäköintialue on kaava-alueen eteläosassa. Kaava-alueella Jouhtennevalla on vielä jäljellä soista aluetta. Haapaveden sahan varastoalueen pohjoispuolella alue on vastikään raivattu (Kuva 5). Maasto tällä alueella on hyvin märkää. Aivan kaava-alueen pohjoisosassa on vielä vaihdellen harva- ja tiheämpipuustoista mäntyä kasvava rämettä (Kuva 6). Kaava-alueen länsireunalla pengertien varressa kasvaa suurempaa puustoa, koivua ja muita lehtipuita.



Kuva 3 Jouhtenneva ilmakuvassa vuonna 1950 ja 2020.



Kuva 4. Valaistu kuntorata altaan penkereellä kaava-alueen länsireunalla.



Kuva 5. Sahan varastoalueen pohjoispuolella on hakkuuaukea.



Kuva 6. Kaava-alueen pohjoisosa on soinen.

Kaava-alueen pohjoisreuna on harvennettua mäntykangasta (Kuva 7). Maasto on kivikkoista. Kaava-alueen itäosa on tuoretta kangasmetsää (Kuva 8).



Kuva 7. Ulkoilupolku Jouhtenennevan pohjoispuolella aivan kaava-alueen pohjoisosassa.



Kuva 8. Ulkoilijoiden ahkerasti käyttämä polku kaava-alueen itäosassa hautausmaan reunalla.

4. Viitasammakko

Maastokäynnillä toukokuussa 2022 lajin soidinaikaan ei havaittu viitasammakkoa. Altaan reuna-alueilla on viitasammakon kutupaikoiksi erittäin sopivaa kasvillisuuden suojaamaa aluetta ja ympäristö muutenkin sen elinympäristöksi sopivaa. Altaan vedenlaadusta ei ole tietoa.

Kartoitus on tehty oikeaan aikaan ja lämpötila oli viitasammakon soitimelle sopiva. Havaintoja Laji.fi -tietokannassa viitasammakosta oli jo Oulun korkeudelta tähän aikaan toukokuuta. Viitasammakosta ei ole aiempia havaintoja kaava-alueelta. Viitasammakosta ei tehty havaintoja myöskään pesimälinnustoselvityksen maastokäynnillä aamuyöllä 12.5.2022.



Kuva 9. Altaalla on viitasammakon kutupaikaksi suojaisia alueita ja elinympäristöksi sopivaa ympäristöä, mutta lajia ei havaittu.

5. Kaava-alueen luontoarvot

Kaava-alueella tai sen ympäristössä ei ole Natura-alueita, luonnonsuojelualueita tai luonnonsuojeluohjelmien kohteita eikä muitakaan huomioitavia alueita, kuten arvokkaita geologisia muodostumia. Lähin Natura-alue on Haapaveden lintuvedet ja suot, jonne etäisyyttä on yli 2 km.

5.1 Arvokkaat luontokohteet ja lajisto

Kaava-alueella ei ole luonnonsuojelulain, vesilain tai metsälain mukaisia arvokkaita luontotyyppejä.

Alueen pohjoisosan soisella alueella on vaihdellen isovarpurämettä ja harvapuustoisempaa tupasvillarämettä. Isovarpurämeet ja tupasvillarämeet ovat Suomen luontotyyppien uhanalaisuusluokituksen (Kontula ja Raunio 2018) mukaan koko maassa silmälläpidettäviä (NT) ja Etelä-Suomessa, johon Haapavesi luetaan, vaarantuneita (VU) luontotyyppejä. Jouhtenenneva on ympäröivän maankäytön vuoksi muuttunut, joten alue ei ole täysin luonnontilainen. Ojittamaton rämealue on kuitenkin rajattu huomioitavana luontokohteena, koska se on luonnontilaisen kaltainen ja alueen lajistoon kuuluu huomionarvoinen laji. Maastokäynnillä 13.6. havaittiin rämekylmänperhonen (*Oeneis jutta*), joka on uhanalaisuudeltaan silmälläpidettävä (NT) (Hyvärinen ym. 2019). Lajin elinympäristöä ovat soiden ja rämeiden reuna-alueet, varsinkin matalakasvuiset mäntyraameet. Huomioitava luontokohde ja rämekylmänperhosen havaintopaikka on esitetty kuvassa 7. Rämekylmänperhosen kuva on raportin kannessa.

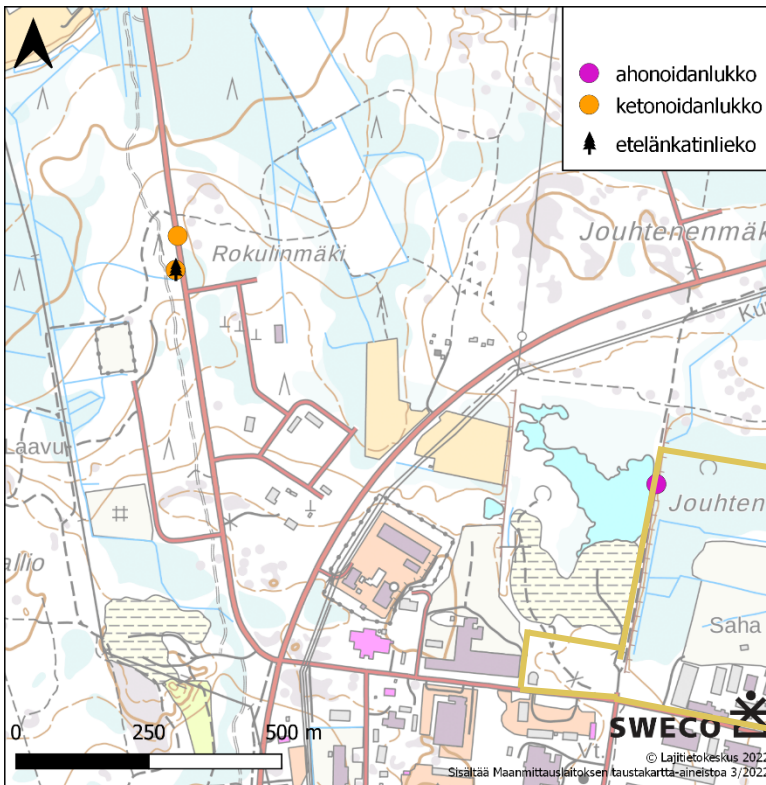
Kaava-alueelta on havainto silmälläpidettävästä ahonoidanlukosta (*Bothrychium multifidum*) altaan penke-reeltä, jossa se on havaittu vuonna 2012 (laji.fi, tietopyyntö 9.3.2022). Lajin kasvupaikkoja ovat kuivat niityt, kedot ja nummet. Muita havaintoja uhanalaisista tai muista huomioitavista lajeista ei alueelta ole.



Kuva 10. Rämekylmänperhosen havaintopaikka ja sen elinympäristöksi sopiva puustoinen räme. Ilmakuva on vuodelta 2020. Kuvassa näkyvä rämeen ja sahan varastoalueen välinen metsäinen alue on sittemmin avohakattu.



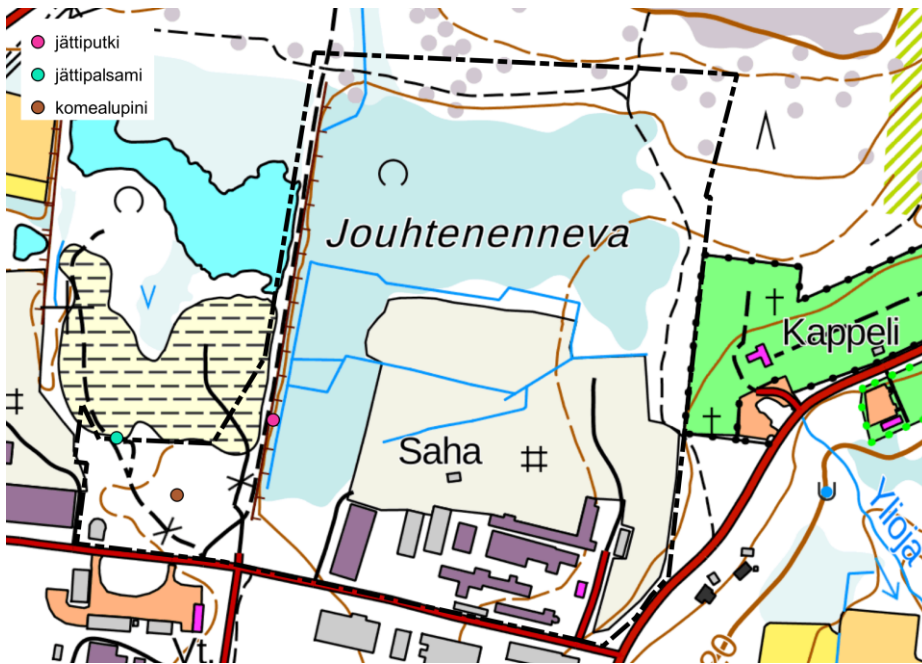
Kuva 11. Rämettä kaava-alueen pohjoisosassa.



Kuva 12. Selvitysalueen länsiosassa on tavattu ahonoidanlukkoa Lähde: Lajitietokeskus 2022. Suomen Lajitokeskus/FinBIF <http://tun.fi/HBF.61293> (haettu 9.3.2022).

6. Haitalliset vieraslajit

Vieraslajeista komealupiinia kasvaa runsaasti kaava-alueen lounaisosassa Allastien, valaistun kuntoradan ja maanlajitysalueen väliin jäävällä puustoisella ja pensaikkoisella alueella. Jättipalsami taas on levinnyt maanlajitysalueella. Kuntoradan varressa on jättiputkikasvusto. Em. lajien kasvupaikat on esitetty kuvassa (Kuva 13).



Kuva 13. Vieraslajihavainnot kaava-alueella.



Kuva 14. Jättiputki kasvaa kuntoradan varressa altaan penkereellä.

7. Yhteenveto ja suositukset

Kaava-alueelta on rajattu harvapuustoinen räme huomioitavana luontokohteena. Alue on silmälläpidettävän rämekylmänperhosen elinympäristöä. Kohde olisi syytä huomioida maankäytön suunnittelussa luonnon monimuotoisuutta lisäävänä kohteena.

Viitasammakon esiintymistä selvitettiin kaava-alueen länsipuolen altaalta, mutta lajia ei kartoituksessa havaittu eikä siitä ole alueelta aiempia havaintoja.

Alueella esiintyy vieraslajeista komealupiinia, jättipalsamia ja jättiputkea, joiden esiintymät olisi hyvä hävittää.

8. Lähteet

Hyvärinen, E., Juslén, A., Kemppainen, E., Uddström, A. ja Liukko, A.-M. 2019. Suomen lajien uhanalaisuus – Punainen kirja 2019. Ympäristöministeriö & Suomen ympäristökeskus.

Metsäkeskus, Avoin metsä- ja luontotieto Osoitteessa: <https://www.metsakeskus.fi/fi/avoin-metsa-ja-luontotieto>

Mäkelä, K. ja Salo., P. 2021. Luontoselvitykset ja luontovaikutusten arviointi. Opas tekijälle, tilaajalle ja viranomaiselle. Suomen ympäristökeskuksen raportteja 47. Suomen ympäristökeskus ja Ympäristöministeriö.

Kontula, T. ja Raunio, A. 2018. Suomen luontotyyppien uhanalaisuus. Suomen ympäristö 5/2018. Suomen ympäristökeskus.

Paikkatietoikkuna, Maanmittauslaitoksen karttapalvelu. Osoitteessa: <https://kartta.paikkatietoikkuna.fi/>

Suomen Lajitietokeskus, laji.fi-tietokanta, tietopyyntö käyttörajoitetusta aineistosta 9.3.2022

Haapaveden kaupunki

Allastien asemakaavamuutos

Meluselvitys



Muutosluettelo

Versio	Päiväys	Muutoksen kuvaus	Tarkastettu	Hyväksyjä
1	17.10.2022	Luonnos	Tuomo Pynnönen	Juho Ali-Tolppa
2	17.11.2022	Valmis	Tuomo Pynnönen	Pekka Lähde

Sweco Infra & Rail Oy
Projekti

Työnumero
Asiakas
Päiväys
Tekijä

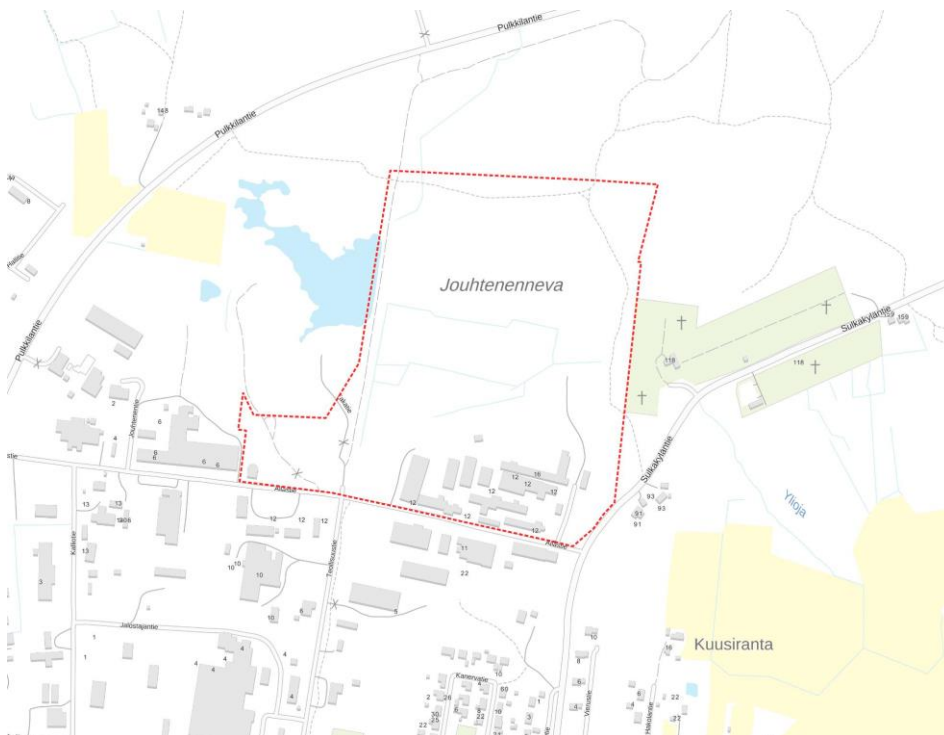
Reg. No. 2998506-9
Allastien asemakaavamuutos,
meluselvitys
23702774
Haapaveden kaupunki
17.11.2022
Tuomo Pynnönen

Sisältö

1	Hankkeen kuvaus	4
2	Melun matemaattinen mallintaminen.....	5
2.1	Melulaskentaohjelmisto ja melulaskentamallit	5
2.2	Lähtötiedot.....	6
2.2.1	Maastomalli.....	6
2.2.2	Rakennukset ja rakenteet	6
2.2.3	Alueen kalusto ja laitteet.....	6
2.2.4	Liikennetiedot.....	8
2.3	Melutasojen ohjearvot	8
2.4	Asumisterveysasetus	9
3	Melumallinnuksen tulokset ja johtopäätökset	10
3.1	Nykytilanne.....	10
3.2	Ennustetilanne.....	10
3.3	Johtopäätökset	11
4	Lähteet.....	11
5	Liitteet	12

1 Hankkeen kuvaus

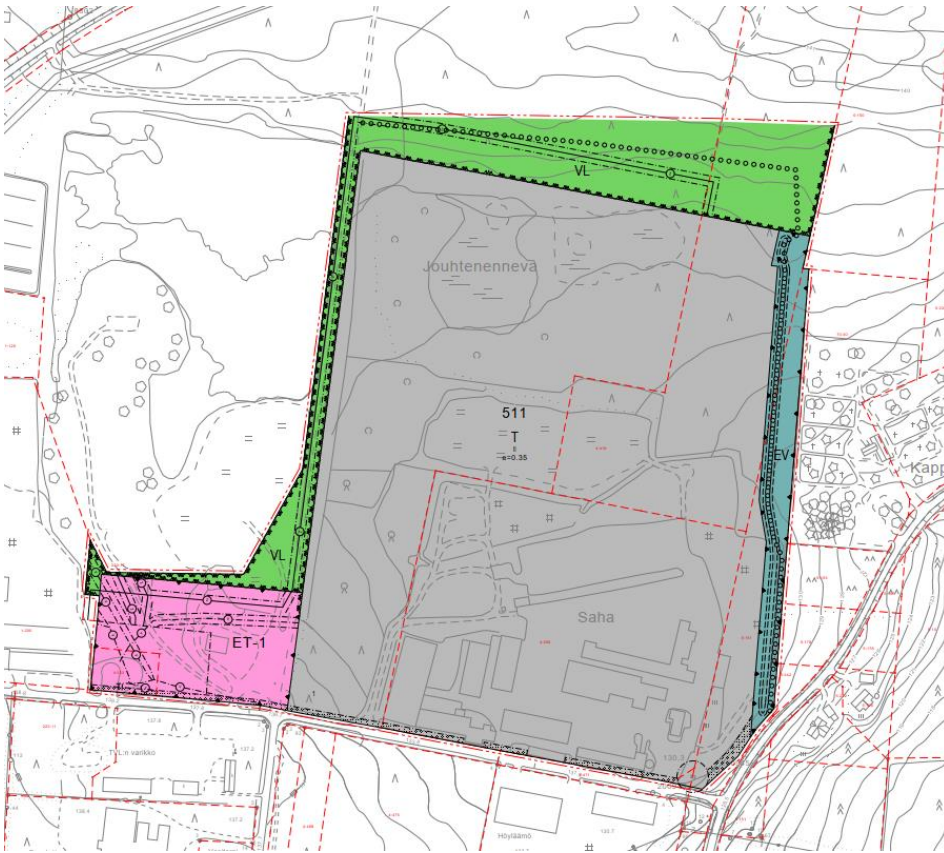
Tämä meluselvitys on laadittu Haapaveden kaupungin asemakaavoitustyön tueksi. Meluselvityksen tarkoituksena on tarkastella melutasoja kaavahankkeen ”Allastien asemakaavamuutos” mukaisella alueella (Sweco Infra & Rail Oy, 2022). Selvitysalueen melutasoja tarkastellaan sekä nykytilanteessa että ennustetilanteessa Ha-Sa Oy:n sahalaitoksen laajennuksen toteuduttua. Selvitysalue on esitetty Kuvassa 1.



Kuva 1. Selvitysalueen rajaus (LÄHTEET: Taustakartta MML, aluerajaus Sweco Infra & Rail Oy).

Asemakaavan muutosalue ja meluselvitysalue sijoittuu Haapaveden kirkonkylän Kynttilän yrityspuiston alueelle. Asemakaavamuutoksen tarkoituksena on mahdollistaa Ha-Sa Oy:n sahatoimintojen laajentaminen alueella sekä Haapaveden Energian uuden lämpölaitoksen investointimahdollisuus alueella (Sweco Infra & Rail Oy, 2022).

Haapaveden saha, Ha-Sa Oy, on esittänyt Haapaveden kaupungille kiinteistöjen 71-402-223-17, 71-402-4-419 sekä 71-402-5-151 osalta, maa-alueiden käyttöönottoa teollisuuskäyttöön, sahatavaran valmistukseen ja varastointiin. Lisäksi Haapaveden Energia on esittänyt Haapaveden kaupungille uuden lämpölaitoksen rakentamisen tarpeista Allastien varteen, kiinteistöille 71-402-223-17 ja 71-402-4-524. Kaavamuutoksessa ei esitetä selvitysalueelle tai sen läheisyyteen asuinalueita tai muuta ympäristömelun kannalta herkkää maankäyttöä. Ote luonnosvaiheen asemakaavakartasta on esitetty Kuvassa 2.



Kuva 2. Ote asemakaavaluonnoksesta (LÄHTEET: Pohjakartta Haapaveden kaupunki, kaavarajaukset ja -merkinnät Sweco Infra & Rail Oy, 2022)

Meluselvityksessä on huomioitu HASA:n toiminta nykytilanteessa ja ennustetilanteessa asemakaavamuutosten toteuduttua kaavaluonnoksessa esitetyn mukaisena. Haapaveden Energian voimalaitoksesta ei ole olemassa suunnittelutietoja, joiden avulla melun mallintaminen ja siten meluvaikutusten arviointi olisi mahdollista.

2 Melun matemaattinen mallintaminen

2.1 Melulaskentaohjelmisto ja melulaskentamallit

Tieliikenteen ja Ha-Sa Oy:n sahatoimintojen melutasoja on arvioitu ympäristömelulaskentaan suunnitellulla ohjelmistolla Datakustik CadnaA 2022. Liikenne- ja teollisuusmelulaskennat perustuvat yleisesti Suomessa käytettäviin yhteispohjoismaisiin tie-, raideliikenne- ja teollisuusmelun laskentamalleihin.

Ohjelma laskee melun leviämisen ympäristöön kolmiulotteisen maastomallin perusteella. Maastomalliin on mallinnettu melulähteet, rakennukset, meluesteet ja maastonmuodot sekä näiden akustiset ominaisuudet siten, että ne vastaavat mahdollisimman hyvin todellista vallitsevaa tilannetta. Tässä melumallinnuksessa käytetyt laskenta-asetukset on esitetty seuraavassa taulukossa (Taulukko 1).

Taulukko 1. Mallinnuksen laskenta-asetukset.

Parametri	Käytetty arvo
Laskentaruudukon koko	5 m x 5 m
Laskentakorkeus	2 m
Melutason laskentaetäisyys	1500 m
Rakennusten heijastus	0,2
Heijastusten lukumäärä	2

2.2 Lähtötiedot

2.2.1 Maastomalli

Melumallinnuksen maastomalli on muodostettu Maanmittauslaitoksen korkeusmalli- ja laserkeilausaineiston avulla. Maanmittauslaitoksen aineistoa on tarvittavilta osin (teiden reunaviivat) täydennetty Haapaveden kaupungin pohjakartta-aineiston avulla.

Akustisesti koviksi pinnoiksi määritetään asfaltti- ja kivipinnat, vesistöt, rakennusten alapuoliset alueet sekä mallinnettavat tiealueet. Selvitysalueen maanpinta on pääasiassa päällystämätöntä. Tästä johtuen melumallinnuksessa rakentamattomat alueet on mallinnettu ääntä sitovina (maavaimennustermi $G=0$). Tiealueet ja vesistöt on puolestaan mallinnettu ääntä heijastavina (maavaimennustermi $G=1$).

2.2.2 Rakennukset ja rakenteet

Meluselvityksen maastomallin rakennukset on mallinnettu Maanmittauslaitoksen Maastotietokannan rakennustietoihin perustuen.

Ha-Sa Oy:n sahalaitoksen rakennukset ja piha-alueet on mallinnettu Ha-Sa Oy:n toimittamaan aineistoon perustuen (Arkkitehtisuunnittelu Niskanen Oy, 2021). Ennustetilanteen kenttätoimintojen muutokset ja tukkilinjaston sijaintimuutos on mallinnettu myös Ha-Sa Oy:n toimittamaan aineistoon perustuen (Ha-Sa Oy, 2022).

Ha-Sa Oy:n saha-alueella sijaitsee olemassa oleva meluvalli. Sahalaitoksen ja Sulkakyläntien väliin sijoittuva valli on mallinnettu Maanmittauslaitoksen laserkeilausaineiston korkeustietojen sekä Ha-Sa Oy:n toimittamien tarkentavien tietojen mukaisena.

2.2.3 Alueen kalusto ja laitteet

Melulaskennoissa käytetyt kalustotiedot perustuvat Ha-Sa Oy:n toimittamiin kaluston määrä- ja sijaintitietoihin. Alueella toimivalle kalustolle ei ole tehty erillisiä äänitehotasojen mittauksia, joten mallinuksissa käytetyt lähtöarvot on poimittu aikaisemmin vastaavan kokoluokan sahalaitoksilla tehdyistä meluselvityksistä sekä eri laitevalmistajien julkaisemista tiedoista. Lähtötietojen luotettavuus on tarkastettu koelaskelmien avulla. Yhteenveto melulähteistä on esitetty Taulukossa 2.

Taulukko 2. Melulaskentojen teollisuusmelulähteet.

Sijainti	Melulähde	Äänitehotaso L_{WA} , dB
Kuivaamo	Puhallin	93
Kuivaamo	Puhallin	93
Kuivaamo	Puhallin	93
Sahalaitos	IV-kone (katolla)	99
Sahalaitos	IV-kone (katolla)	99
Sahalaitos	Kuorimakone	110
Sahalaitos	Saha	110
Tukkilajittelu	Syöttöpöytä	109
Tukkilajittelu	Kuljettimen kääntöpää	109
Tukkilajittelu	Kuljetin	112
Tuorelajittelu	Syöttö	110
Tuorelajittelu	Lajittelulinja	109
Kuivaamon pääty	Sykloni	96
Kenttä	Pyöräkuormaaja Volvo 120	106
Kenttä	Pyöräkuormaaja Volvo 120	106
Kenttä	Pyöräkuormaaja Volvo 150	107
Kenttä	Trukki 15 t	109
Kenttä	Trukki 12 t	109

Sahalaitoksella työskennellään kahdessa vuorossa. Ensimmäinen vuoro työskentelee klo 06.00–14.30 ja toinen vuoro 16.30–01.00. Tautot, vuoronvaihdot ja häiriötilanteet huomioiden melulähteiden toiminta-ajoiksi on arvioitu seuraavaa:

- Tukkilajittelu Päiväaika 650 minuuttia / yöaika 200 minuuttia
- Sahalaitos Päiväaika 650 minuuttia / yöaika 200 minuuttia
- IV-koneet (sahalaitos) Päiväaika 780 minuuttia / yöaika 240 minuuttia
- Puhaltimet (kuivaamo) Päiväaika 900 minuuttia / yöaika 540 minuuttia
- Sykloni Päiväaika 780 minuuttia / yöaika 240 minuuttia
- Pyöräkuormaajat Päiväaika 455 minuuttia / yöaika 140 minuuttia
- Trukit Päiväaika 455 minuuttia / yöaika 140 minuuttia

Edellä mainituissa kohdissa päiväajan osuudella tarkoitetaan klo 07.00–22.00 välillä tapahtuvaa toimintaa ja yöajan osuudella klo 22.00–07.00 tapahtuvaa toimintaa.

Melulaskennoissa saha on mallinnettu toimimaan myös viikonloppuisin. Ha-Sa Oy:ltä saatujen lähtötietojen perusteella viikonloppuisin työskentely on mahdollista, joskin tällä hetkellä laitoksen toiminta on lauantaisin ja sunnuntaisin

pysähdyksissä. Ennustetilanteen melumallinnuksessa on oletettu, että kaluston ja laitteiden toiminta-ajat pysyvät nykyistä vastaavina.

Melulähteiden äänitehotasojen alkuarvoissa (taajuusjakauma sekä kokonaistaso) on hyödynnetty arvioituja sekä muissa hankkeissa mitattuja arvoja vastaavista koneista ja laitteista (raportin liite 3). Ne melulähteet, joiden taajuusjakaumasta ei ollut täsmällistä tietoa, asetettiin vakiotaajuudelle 500 Hz.

2.2.4 Liikennetiedot

Melulaskennoissa käytetyt liikennemäärät perustuvat Sulkakyläntien osalta Väyläviraston julkaisemiin liikennemäärätietoihin (Väylävirasto, 2022). Liikennemäärien kasvukerroin määritettiin Liikenneviraston selvityksen pitkän aikavälin ennusteen mukaisesti. Ennuste on niin sanottu perusennuste, joka kuvaa liikenteen todennäköistä, tehtyihin päätöksiin ja näköpiirissä oleviin toimintaympäristön muutoksiin perustuvaa kehitystä (Liikennevirasto, 2018).

Ha-Sa Oy:n saha-alueen liikennemäärätiedot nyky- ja ennustetilanteessa perustuvat Ha-Sa Oy:n 12.8.2022 toimittamiin liikennemäärätietoihin (Hakulinen, 2022).

Allastien liikennemäärätiedot Ha-Sa Oy:n toiminnan ulkopuolisen liikenteen osalta on arvioitu asiantuntija-arviona. Liikennemäärät arvioitiin määrittelemällä kartta- ja ilmakuvatarkastelujen perusteella selvitysalueen läheisyydessä sijaitsevien kiinteistöjen ja liikerakennusten lukumäärä. Kullekin yksikölle arvioitiin vuorokausikohtainen liikennesuoritteiden kappalemäärä, joka suunnattiin selvitysalueelle. Koska teollisuusalueella ei ole asutusta, arvioitiin liikenteen muodostuvan ainoastaan työmatkaliikenteestä sekä yritysten tavarakuljetuksista.

Nykytilanteen liikennemäärät on esitetty Taulukossa 3 ja ennustetilanteen liikennemäärät Taulukossa 4.

Taulukko 3. Melulaskennoissa käytetyt nykytilanteen liikennemäärät.

Nykytilanne

Tie	Nopeusrajoitus	KVL	Yöajan osuus	Raskaan liikenteen osuus		Ajoneuvoja/h (kevyt)		Ajoneuvoja/h (raskas)	
				Päivä	Yö	Päivä	Yö	Päivä	Yö
Sulkakyläntie	40-60 km/h	692	6 %	5,0 %	5,0 %	41	4	2	0
Allastie	40 km/h	200	6 %	18,0 %	18,0 %	10	1	2	0
Sahan raskas liikenne	40 km/h	36	10 %	100,0 %	100,0 %	0	0	2	0,5

Taulukko 4. Melulaskennoissa käytetyt ennustetilanteen liikennemäärät.

Ennustetilanne 2040

Tie	Nopeusrajoitus	KVL	Yöajan osuus	Raskaan liikenteen osuus		Ajoneuvoja/h (kevyt)		Ajoneuvoja/h (raskas)	
				Päivä	Yö	Päivä	Yö	Päivä	Yö
Sulkakyläntie	40-60 km/h	792	6 %	5,0 %	5,0 %	47	5	2	0
Allastie	40 km/h	240	6 %	18,0 %	18,0 %	12	1	3	0
Sahan liikenne	40 km/h	43	6 %	100,0 %	100,0 %	0	0	3	0,5

2.3 Melutasojen ohjearvot

Melutasoja verrataan useimmiten valtioneuvoston päätöksessä 993/1992 annettuihin melutason ohjearvoihin. Melun ohjearvot on tarkoitettu käytettäväksi maankäytön, liikenteen ja rakentamisen suunnittelussa sekä rakentamisen lupamenettelyissä. Ohjearvot on annettu erikseen päiväajan (klo 7–22) ja yöajan (klo 22–7) melutasoille. Valtioneuvoston päätöksen mukaiset melutasojen ohjearvot on esitetty Taulukossa 5.

Asumiseen käytettävillä alueilla melutason ohjearvo päiväajalla (klo 7–22) on 55 dB ja yöajalla (klo 22–7) 50 dB. Mikäli kyseessä on täysin uusi asuinalue, noudatetaan yöajalla ohjearvotasoa 45 dB.

Taulukko 5. Valtioneuvoston päätös melutason ohjearvoista (993/1992).

Keskiäänitaso L_{Aeq} enintään

Ohjearvot ulkona	Päivällä	Yöllä
Asumiseen käytettävät alueet	55 dB	50 dB*
Virkistysalueet taajamissa ja taajamien välittömässä läheisyydessä	55 dB	50 dB*
Hoitolaitoksia palvelevat alueet	55 dB	50 dB*
Oppilaitoksia palvelevat alueet	55 dB	-
Loma-asumiseen käytettävät alueet ja leirintäalueet	45 dB	40 dB
Virkistysalueet taajamien ulkopuolella ja luonnonsuojelualueet	45 dB	40 dB
Ohjearvot sisällä	Päivällä	Yöllä
Asuin-, potilas- ja majoitushuoneet	35 dB	30 dB
Opetus- ja kokoontumistilat	35 dB	-
Liike- ja toimistohuoneistot	45 dB	-

* Uusilla alueilla yöajan ohjearvo 45 dB

2.4 Asumisterveysasetus

Sosiaali- ja terveysministeriön antamassa Asumisterveysasetuksessa 545/2015 on määritetty asuinhuoneiden melutasoille toimenpiderajat. Toimenpiderajan ylittyessä haitasta vastuussa olevan on ryhdyttävä toimiin sen selvittämiseksi, poistamiseksi tai rajoittamiseksi. Toimenpiderajat on esitetty Taulukossa 6.

Taulukko 6. Asumisterveysasetuksen toimenpiderajat (StmA545/2015)

Huoneisto ja huonetila	L_{Aeq} , klo 7–22	L_{Aeq} , klo 22–7
Asuinhuoneistot, palvelutalot, vanhainkodit, lasten päivähoitopaikat ja vastaavat tilat		
Asuinhuoneet ja oleskelutilat	35 dB	30 dB
muut tilat ja keittiöt	40 dB	40 dB
Kokoontumis- ja opetushuoneistot		
Huonetila, jossa edellytetään yleisön saavan hyvin puheesta selvän ilman äänenvahvistuslaitteiden käyttöä	35 dB	-
Muut kokoontumistilat	40 dB	-
Työhuoneistot (asiakkaiden kannalta)		
Asiakkaiden vastaanottotilat ja toimistohuoneet	45 dB	-

Asetuksessa on annettu pienitaajuiselle melulle toimenpiderajat yhden tunnin keskiäänitasoille terssikaistoille, joiden keskiääjyys on 20...200 Hz (Taulukko 7). Rajat koskevat yöaika ja nukkumiseen tarkoitettuja tiloja.

Taulukko 7. Pienitaajuisen sisämelun tunnin keskiäänitason toimenpiderajat nukkumiseen tarkoitetuissa tiloissa

Kaista/ Hz	20	25	31,5	40	50	63	80	100	125	160	200
Yöajan (klo 22–7) $L_{eq,1h}/dB$	74	64	56	49	44	42	40	38	36	34	32

Päiväajan (klo 7–22) pienitaajuiselle melulle sovelletaan 5 dB suurempia arvoja kuin taulukossa 7.

3 Melumallinnuksen tulokset ja johtopäätökset

3.1 Nykytilanne

Melulaskentojen perusteella Ha-Sa Oy:n sahan toiminta ei aiheuta nykytilanteessa melutasojen ohjearvojen ylittymistä lähimpänä sahaa sijaitsevien asuinrakennusten kohdalla. Lähimmät asuinrakennukset sijaitsevat Sulkakyläntien itäpuolella noin 100 metrin etäisyydellä sahan idänpuoleisten rakennusten seinistä.

Asuinrakennusten lähin teollisuusmelulähde sahan alueella on uusi saharakennus siellä sijaitsevine laitteineen. Voimakkainta melua aiheuttavat yksiköt (saha ja kuorimakone) sijaitsevat uuden hallin sisätiloissa, jolloin toimintojen melu ei pääse vapaasti leviämään Sulkakyläntien suuntaan. Myös tontin itäreunassa sijaitsevat siilot sekä meluvalli osaltaan rajoittavat melun leviämistä.

Melulaskentojen perusteella Ha-Sa Oy:n laitoksen merkittävimmät melulähteet ovat kentällä sijaitseva tukkiliinjasto sekä alueella liikkuvat trukit ja pyöräkoneet. Kentän vallitseva melutaso ylittää sekä päivä- että yöaikaan monissa kohdissa 65 dB, mutta olemassa olevat rakennukset sekä etäisyysvaimenema lieventävät meluvaikutuksia lähimmissä herkissä kohteissa merkittävästi.

Tieliikenteen aiheuttamat meluvaikutukset jäävät selvitysalueella vähäisiksi. Liikennemäärien ja ajonopeuksien ollessa verrattain alhaiset, ei tieliikenteen aiheuttama melu muodosta merkittävää haittaa lähialueiden häiriintyvälle kohteille.

3.2 Ennustetilanne

Tehtyjen melulaskentojen mukaan Ha-Sa Oy:n suunnittelemat maankäytön ja tuotannon muutokset eivät aiheuta ohjearvojen ylittymistä lähimmissä häiriintyvissä kohteissa. Tukkilinjaston siirtyminen ja uusista varastokentistä aiheutuvat muutokset pyöräkuormaajien ajoradoissa aiheuttavat muutoksia melutasoissa sahalaitoksen alueella, mutta eivät lähimpien asuinrakennusten kohdalla.

Ennustetilanteessa sahan toimintojen meluvaikutukset lisääntyvät saha-alueen pohjoispuolella. Metsämaata muuttuu puutavaran käsittely- ja varastointialueeksi ja käyttötarkoituksen muutos tuo vääjäämättä muutoksia alueen meluolosuhteisiin. Sahan pohjoispuolella ei kuitenkaan ole meluherkäksi tulkittavaa maankäyttöä (asutus, koulut, päiväkodit, luonnonsuojelualueet).

Tieliikenteen aiheuttamat meluvaikutukset jäävät selvitysalueella vähäisiksi myös ennustetilanteessa. Liikennemäärien kasvu sahan toiminnan laajenemiseen liittyen on suhteellisesti suurta, mutta kokonaisliikennemäärissä laskettuna edelleen vähäistä.

3.3 Johtopäätökset

Tehdyn meluselvityksen mukaan Ha-Sa Oy:n toiminta ei aiheuta valtioneuvoston päätöksen 993/1992 mukaisten melutasojen ohjearvojen ylittymistä lähimmissä häiriintyvissä kohteissa nykytilanteessa tai ennustetilanteessa sahan laajenemissuunnitelmien toteuduttua.

Sahan toiminnan merkittävimmät melulähteet ovat melulaskentojen mukaan avoimelle kentälle sijoittuva tukkilinjasto, osittain toiselta seinältä avonaisessa rakennuksessa sijaitseva tuorelajittelu sekä alueella liikkuvat trukit ja pyöräkuormaajat. Olemassa olevien rakennusten suojaavan vaikutuksen ja etäisyysvaimeneman vuoksi sahan toiminnasta aiheutuva melu ei kuitenkaan merkittävästi heikennä lähialueiden asuinrakennusten melutilannetta.

Tehty meluselvitys perustuu yleisesti käytettyihin sahalaitoksen äänitehotasojen arvoihin. Mikäli sahalaitoksen läheisyyteen suunnitellaan uutta melua aiheuttavaa toimintaa, on yhteismeluvaikutusten selvittämiseksi kannattavaa tarkentaa nyt laadittua meluselvitystä kaluston ja laitteiden äänitehotasojen mittauksen avulla.

Lähialueiden melutilanteeseen ja sahan toiminnan aiheuttaman melun leviämiseen vaikuttaa merkittävästi puutavaran varastointikasat. Melulaskennoissa varastointia ei huomioida, mutta esimerkiksi suuret puutavarapinot vaikuttavat melun leviämiseen ja voivat parhaimmillaan toimia väliaikaisina meluesteinä.

4 Lähteet

Arkkitehtisuunnittelu Niskanen Oy 2021. Haapaveden Ha-Sa Oy sahaushalli, asemapiirros.

Hakulinen, Mika 2022: Ha-Sa Oy:n Tuotantopäällikön sähköpostikeskustelussa toimittamat liikennemäärä- ja kalustotiedot 11.8.2022 sekä 28.9.2022. Viestin saajat: Liikennemäärät Leena Pehkonen Sweco Infra & Rail Oy, kalustotiedot Tuomo Pynnönen Sweco Infra & Rail Oy.

Liikennevirasto 2018. Valtakunnalliset liikenne-ennusteet. Liikenneviraston tutkimuksia ja selvityksiä 57/2018.

Sweco Infra & Rail Oy 2022. Allastien asemakaavamuutos. Kaavaselostus.

Valtioneuvoston päätös melutasojen ohjearvoista 993/1992.

Väylävirasto 2022. Tieliikenteen nopeusrajoitus.

Väylävirasto 2022. Tieliikenteen liikennemäärät 2012–2021.

Turku, 17. marraskuuta 2022

Sweco Infra & Rail Oy

Tuomo Pynnönen
Ympäristöasiantuntija
Insinööri (AMK)

Pekka Lähde
Projektipäällikkö
Ympäristösuunnittelija (AMK)

5 Liitteet

- Liite 1 Meluvyöhykekartat, nykytilanne
- Liite 2 Meluvyöhykekartat, ennustetilanne
- Liite 3 Ha-Sa Oy, sahalaitoksen melulähteiden taajuusjakaumat



LIITE 1

Haapaveden kaupunki
Allastien asemakaavamuutos

Meluselvitys

Nykytilanne

Päivä (klo 7-22)



17.11.2022
FITPUO

23702774

Merkinnät

- = Asuinrakennus
- = Muu rakennus

- > 40.0 dB
- > 45.0 dB
- > 50.0 dB
- > 55.0 dB
- > 60.0 dB
- > 65.0 dB
- > 70.0 dB



LIITE 1

Haapaveden kaupunki
Allastien asemakaavamuutos
Meluselvitys

Nykytilanne
Yö (klo 22-7)



17.11.2022
FITPUO
23702774

Merkinnät

- = Asuinrakennus
- = Muu rakennus

	> 40.0 dB
	> 45.0 dB
	> 50.0 dB
	> 55.0 dB
	> 60.0 dB
	> 65.0 dB
	> 70.0 dB



LIITE 2

Haapaveden kaupunki
Allastien asemakaavamuutos

Meluselvitys

Ennustetilanne 2040

Päivä (klo 7-22)



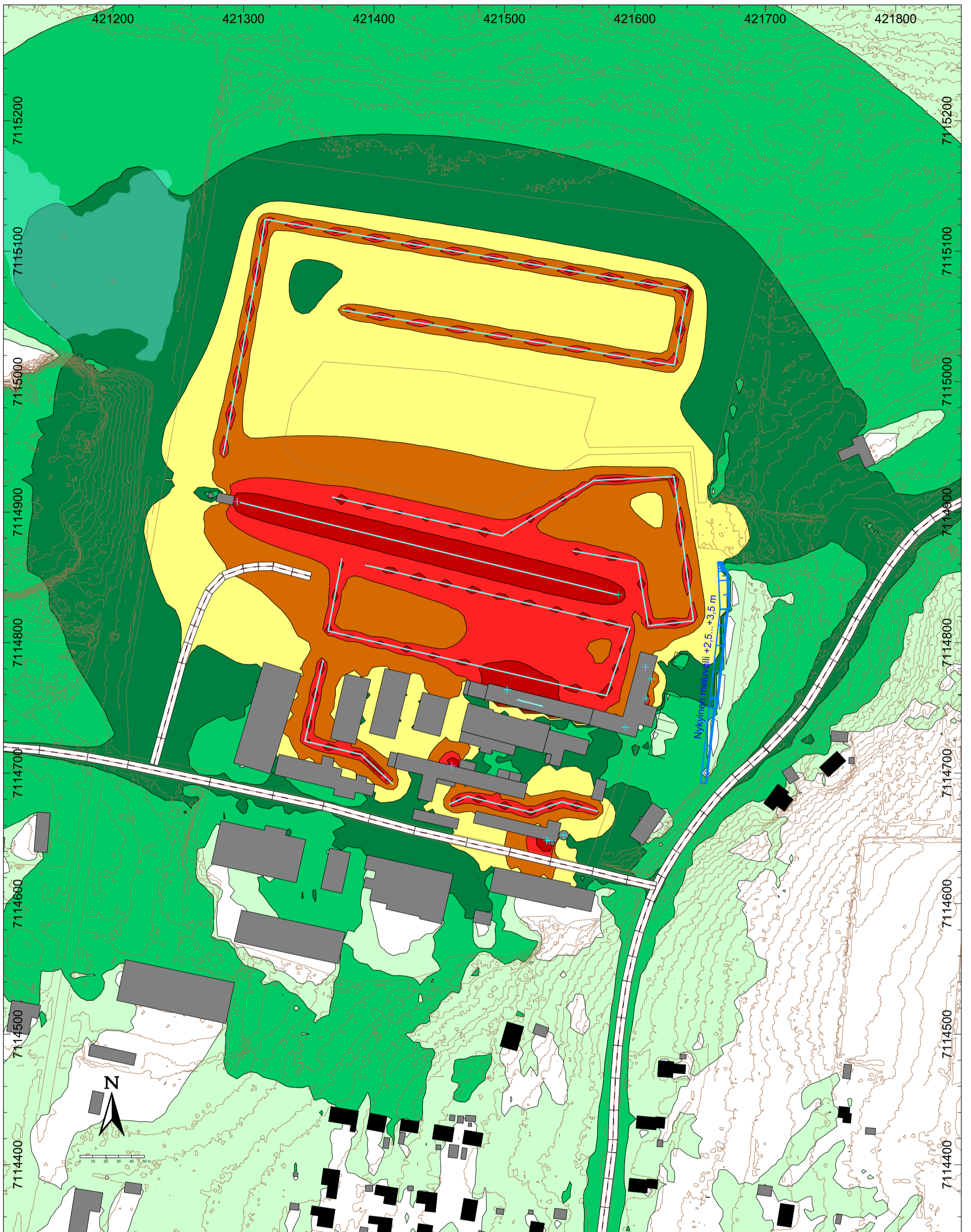
17.11.2022
FITPUO

23702774

Merkinnät

- = Asuinrakennus
- = Muu rakennus

- > 40.0 dB
- > 45.0 dB
- > 50.0 dB
- > 55.0 dB
- > 60.0 dB
- > 65.0 dB
- > 70.0 dB



LIITE 2

Haapaveden kaupunki
Allastien asemakaavamuutos

Meluselvitys

Ennustetilanne 2040

Yö (klo 22-7)



17.11.2022
FITPUO

23702774

Merkinnät

- = Asuinrakennus
- = Muu rakennus

- > 40.0 dB
- > 45.0 dB
- > 50.0 dB
- > 55.0 dB
- > 60.0 dB
- > 65.0 dB
- > 70.0 dB

LIITE 3

Ha-Sa Oy

Haapaveden Allastien sahan melulähteiden 1/3-oktaavispektrit *

Lähde	1/3-oktaavispektri (dB)																										
	25	31.5	40	50	63	80	100	125	160	200	250	315	400	500	630	800	1000	1250	1600	2000	2500	3150	4000	5000	6300	8000	10000
Syöttöpöytä	58.0	64.0	72.0	73.0	77.0	81.0	82.0	86.0	88.0	91.0	93.0	91.0	94.0	97.0	98.0	97.0	97.0	97.0	97.0	98.0	100.0	100.0	98.0	95.0	93.0	92.0	88.0
Kuljetin	56.0	70.0	79.0	80.0	85.0	87.0	86.0	89.0	93.0	98.0	100.0	101.0	101.0	100.0	102.0	103.0	104.0	104.0	105.0	105.0	106.0	106.0	105.0	102.0	98.0	94.0	91.0
Kuljettimen kääntöpää	49.0	60.0	70.0	71.0	74.0	78.0	78.0	81.0	84.0	88.0	90.0	91.0	91.0	92.0	95.0	96.0	95.0	98.0	98.0	99.0	100.0	100.0	100.0	96.0	92.0	89.0	85.0
Tukkipöytä	58.0	64.0	69.0	73.0	76.0	79.0	80.0	82.0	86.0	90.0	92.0	94.0	97.0	97.0	97.0	98.0	97.0	97.0	99.0	98.0	100.0	101.0	97.0	100.0	98.0	94.0	88.0
Sykloni	50.0	48.0	57.0	62.0	66.0	80.0	80.0	76.0	79.0	81.0	82.0	87.0	87.0	86.0	86.0	86.0	84.0	86.0	83.0	82.0	82.0	79.0	78.0	76.0	72.0	70.0	67.0
Puhaltimet	53.0	59.0	74.0	68.0	70.0	80.0	77.0	81.0	82.0	84.0	87.0	87.0	91.0	91.0	90.0	89.0	87.0	85.0	82.0	80.0	77.0	73.0	71.0	69.0	66.0	62.0	58.0
iv-puhallin	26.0	34.0	40.0	49.0	51.0	55.0	59.0	55.0	57.0	66.0	65.0	69.0	72.0	69.0	83.0	72.0	69.0	68.0	73.0	73.0	72.0	71.0	71.0	69.0	66.0	63.0	59.0
Lajittelulinja	53.0	58.0	67.0	71.0	72.0	75.0	79.0	82.0	87.0	89.0	92.0	95.0	97.0	98.0	99.0	99.0	100.0	100.0	100.0	99.0	98.0	94.0	92.0	88.0	84.0	80.0	75.0

* Esitetyt arvot perustuvat selvityksen "Kissakosken saha, meluselvitys" yhteydessä tehtyihin melupäästömittauksiin (Ramboll Finland Oy, 2020)