

Puutionsaaren tuulivoimahanke

Luontoselvitykset

Hankealueella ja lähialueilla on toteutettu luontoselvityksiä useiden vuosien aikana. Varsinaiset Puutionsaaren alueen luontoselvitykset on toteutettu vuosina 2017, 2018 ja 2019 FCG:n toimesta. Lisäksi alueen läheisyydessä on toteutettu Rahkolan tuulivoimahankkeen luontoselvityksiä 2015.

Suden lisääntymis- ja levähdyspaikkojen toteamiseen reviirillä tehokkain keino on reviirin susien satelliittipaikannus panta-aineiston avulla. Panta-aineistoa on kuitenkin saatavilla vain tietyiltä yksittäisiltä reviereiltä Suomessa. Nivalan reviirin susilaumalla ei ole ollut satelliittipantoja, joten panta-aineistoa ei ole ollut saatavilla. Panta-aineiston puuttuessa käytettävissä on vuosittain julkaistava Luonnonvarakeskuksen Suden kanta-arvio, jossa on DNA-näytteisiin perustuvaa aineistoa ja susihavaintoja reviirin alueelta. Susien liikkumista reviirin alueella voidaan tarkkailla lumijälkien avulla ja metsästysseurojen ja petoyhdyshenkilön haastatteluilla. Tuulivoimahankkeen alueella tarkastellaan, löytyykö sieltä tarpeeksi erämaisia potentiaalisia lisääntymis- ja levähdyspaikkoja. Hankkeen selvitykset keskittyvät hankealueelle, koko susireviirin osalta selvityksiä ei yksittäisissä hankkeissa ole tehty, koska susireviirin alue on 720 km² kokoinen ja tuulivoimapuiston 40 km² alue kattaa siitä vain 5,5 %.

Luontoselvitykset on tehty selvitysten ajankohdan standardien ja viranomaisohjeistusten mukaan ja Pohjois-Suomen Ely-keskus on YVA-selostuksesta 29.10.2020 antamassaan perustellussa päätelmässä (POPELY/2865/2019) todennut selvitykset riittäviksi. Susien esiintymistä alueella on tarkkailtu muiden luontoselvitysten yhteydessä, esimerkiksi metsäkanalintujen soidinpaikkaselvitysten ja pöllöselvitysten yhteydessä tarkkailemalla lumijälkiä. Selvitysten yhteydessä ei susien jälkiä ole havaittu hankealueella. Luontotyyppikartoituksen yhteydessä on havainnointu potentiaalisia suden lisääntymis- ja levähdyspaikkoja alueelta, mutta todennettuja lisääntymis- ja levähdyspaikkoja alueelta ei ole löydetty. Hankealueen kaakkoisosiin sijoittuu Mustakorven Natura-alue, joka on vanhojen metsien suojelutarkoituksen hankittu 13,6 hehtaarin kokoinen alue talousmetsien ja ojitettujen rämeiden keskellä. Natura-alueen suojeluperusteissa on borealiset luonnonmetsät ja puustoiset suot, luontodirektiivin mukaista lajistoa suojeluperusteilla ei esitetä. Tuulivoimarakentamista ei ole esitetty Natura-alueen välittömään läheisyyteen, joten alue säilyy rauhallisena.

Vaikka itse luontoselvityksissä merkkejä susista ei havaittu, metsästysseurojen haastattelussa ja petoyhdyshenkilöltä saatujen tietojen perusteella hankealueella on liikkunut susia.

Puutionsaaren tuulivoimapuiston luontoselvitysten ajankohdat ja työmäärät.

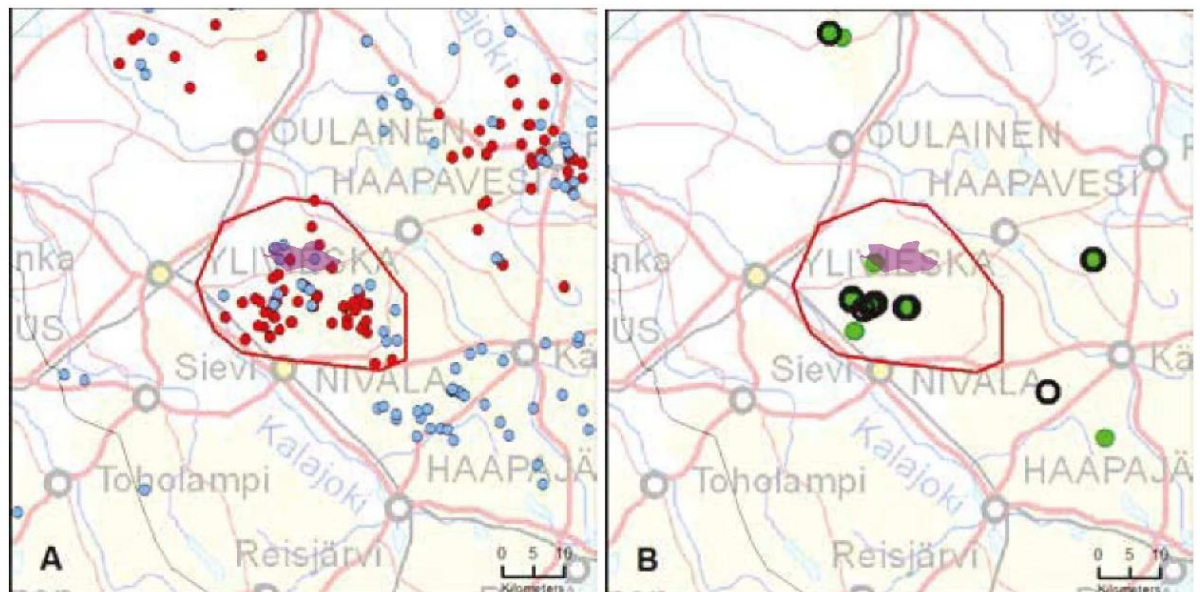
Menetelmä	Ajankohta ja työmäärä
Linnuston pesimälinnuston pistelaskenta ja kartoituslaskenta	26.–9.6.2015 (3 pv)
	26.5.–22.6.2017 (6 pv)
	6.–9.7.2019 (6 pv)
Metsäkanalintujen soidinpaikkojen kartoitus	28.4.2015 (1 pv)
	17.–18.4.2017 (2 pv)
	3.–30.4.2019 (2 pv)
Pöllökuuntelu	19.3.–18.4.2017 (2 yötä)
	27.3.–4.4.2019 (2 yötä)

Lepakkoselvitys	15.6.2015, 13.7.2015 (2 yötä), 29.6.2017, 24.7.2017, 15.8.2017 (3 yötä), 17.6.2019, 10.7.2019, 14.8.2019 (3 yötä)
Liito-oravainventointi	huhti-toukokuu 2019 (2 pv)
Kasvillisuus ja luontotyyppi-inventointi	kesäkuu 2015 (2 pv) 17.8., 24.8.2017 (2 pv) 28.8.2019 (1 pv) sähkönsiirtoreitti 3.-6.6.2019 (4 pv) sähkönsiirtoreitti 24.-25.6.2019 (2 pv)

Luontoselvitysraportin kirjoittamisen aikaan vuonna 2020 oli uusimpana tietona käytössä LUKE:n tekemän susien kanta-arvion (LUKE 2019), jonka mukaan Puutionsaaren tuulivoimahanke sijoittuu Nivalan susireviirin alueelle. Luonnonvarakeskuksen julkaisemat reviirin susihavainnot ja DNA-tunnisteet on esitetty alla olevassa karttakuvassa. Reviirin susihavainnot ovat keskittyneet Puutionsaaren hankealueen eteläpuolelle, muutamia havaintoja on tehty myös Puutionsaaren alueella. DNA-tunnistukset ovat myös keskittyneet reilusti Puutionsaaren alueen eteläpuolelle. Yksi DNA-tunniste sijoittuu Puutionsaaren alueen reunan tuntumaan.

Nivalan susireviirin kehitys (Luke, susikanta Suomessa maaliskuussa 2019–2023)

2019, reviiristatus lauma



● ≥3 sutta	● DNA-tunnistus	▲ Liikenne
● 2 sutta	○ Eitulosta	★ RK poikkeuslupa
		■ Poliisin päätös
		● Laiton/tutkinassa

A) Kirjatut susihavainnot; B) Alueelta kerätyt DNA-näytteet ja tunnettu kuolleisuus. Punaisella viivalla hahmotelma tarkastellusta reviirialueesta perustuu havaintotietoon.

Pohjois-Pohjanmaan Ely-keskuksen Perusteltu päätelmä YVA-selostuksesta (POPELY/2865/2019, annettu 29.10.2020)

Yhteysviranomaisena toimineen Pohjois-Pohjanmaan Ely-keskuksen YVA-selostuksesta antamassa perustellussa päätelmässä todetaan:

”Yhteysviranomainen toteaa, että arviointiselostuksessa on tuotu esiin hankkeen sijoittuminen suden Nivalan reviirille ja esitetty vaikutusten arviointi. Tuulivoimahanke kattaa reviiristä alle 5 % ja sijoittuu siten, että lajin lisääntymisen kannalta tärkeät reviirin ydinalueet sijoituvat arvioinnin perusteella pääasiassa muualle. Hankkeen toteutumisella arvioidaan olevan vähäisiä kielteisiä vaikutuksia lajille, koska laji on sopeutuvainen. Tiedetään, että sudet lisääntyvät reviirinsä ydinalueilla ja välttävät lisääntyessään sellaisia alueita, joilla on ihmisen aiheuttamaa häiriötä. Laji vaihtaa reviirin ydinalueella pesänsä vuosittain. Verrattuna susireviirin kokoon, hankealue on verraten pieni. Yhteysviranomainen toteaa, että kun otetaan huomioon tiedossa olevat susihavainnot, Luonnonvarakeskuksen lausunto hankkeen korkeintaan kohtalaisista vaikutuksista susilauman tilankäyttöön sekä tuulivoimaloiden sijoittuminen Nivalan reviirille ja tieto siitä, että sudet lisääntyvät reviirinsä ydinalueilla, ei ole oletettavaa, että suunnitteilla olevan tuulivoimayleiskaavan alueella olisi suden keskeisiä lisääntymis- tai levähdyspaikkoja, joiden heikentäminen on kiellettyä luonnonsuojelulain 49 § 1 mom. nojalla. Tuulivoimahankkeen vaikutuksia ei voida arvioida merkittäviksi. Kaavaluonnos perustuu tältä osin maankäyttö- ja rakennuslain 9 §:n mukaisesti riittäviin selvityksiin ja vaikutusten arviointeihin.”