



6.7.2023

Haapaveden kaupunginhallitus

Haapaveden kaupunki

PL 40

86601 Haapavesi

TUULIVOIMAOSAYLESIKAAVA-ALOITE

Nordic Generation Oy esittää tuulivoimaosayleiskaavan laatimista Haapaveden Haaponevan 500 hehtaarin alueelle.

Nordic Generation on tehnyt alustavia selvityksiä esitetyllä osayleiskaava-alueella tuulivoimapuiston toteuttamiseksi. Alue on tuulisuudeltaan hyvä ja ympäristöselvityksien myötä ei ole noussut esille tuulivoimatuotantoa rajoittavia tekijöitä.

Hankkeen sijainti on esitetty liitteessä 1 ja alustava hankealueen raja-alue on esitetty liitteessä 2. Hankealueelle on alustavissa mallinuksissa sijoitettu 6 tuulivoimalaa. Mallinuksissa huomioidaan voimaloidenvälinen etäisyys ja hyödynnettävä tieverkosto sekä lähimpänä voimalapaikkoja sijaitsevat vakituisten että loma-asumisen kiinteistöt. Melusta ja välkkeestä annetut ohjeet alittuvat kaikilla vakituisesti asutuilla kiinteistöillä sekä loma-asuntokiinteistöillä. Alustavilta voimalapaikoilta on lähimpään vakituiseen asutukseen ja loma-asutukseen vähintään kahden kilometrin etäisyys (Liite 3).

Hankealue on entistä turvemaata ja nykyistä peltoa, jossa viljelyä voidaan jatkaa. Puustoa ei tarvitse kaataa.

Valmistuneiden selvityksien perusteella Nordic Generation esittää osayleiskaavassa Haapaveden kaupungille maksimissaan 6 tuulivoimayksikön rakentamista Haaponevan alueelle. Tuulivoimaloiden suunniteltu teho on noin 6–8 MW ja maksimikorkeus noin 250 m. Tuulivoimapuiston kokonaisteho tällöin olisi noin 36–50 MW. Nordic Generationin tavoitteena on, että tuulivoimalat saataisiin tuotantoon vuonna 2026. Investoinnin rahoitus on varmistettu.

Hankkeen kokonaisuuteen sovelletaan tarvittaessa YVA-lain mukaista ympäristövaikutusten arviointimenettelyä sekä yhteisvaikutusselvitystä naapurituulipuistojen kanssa. Hankealueen ympäristönäkökohtia on esitetty liitteessä 4.

Haaponevan hanke sijoittuu Pohjois-Pohjanmaan TUULI-hankkeen selvityksessä tuulivoimalle soveltuvaksi alueeksi. Hankealue jää yli 5 km:n etäisyydelle Mieluskylästä.

Alustavan voimalasijoittelun mukaan kaikki voimalapaikoista sijoittuu yksityisten maanomistajien maille. Nordic Generation on solminut kaikki maanvuokrasopimukset hankealueella.

Voimaloiden välisten teiden osalta pyritään hyödyntämään alueella olemassa olevaa tiestöä. Tuulivoimapuiston sisäiset maakaapelit pyritään sijoittamaan tiestön yhteyteen (liite 6). Tiekuntien ja

maanomistajien kanssa tullaan tekemään sopimukset teiden käytöstä ja parannuksista, uusien teiden rakentamisesta sekä maakaapelireiteistä sitten, kun lopulliset voimalapaikat tarkentuvat hankkeen edetessä.

Tuulivoima-alueella tuotettu sähköenergia on suunnitelmissa syöttää omalla sähköasemalla Elenian 110 kV:n sähköverkkoon johdonvarsiliitynnällä. Elenian verkkokapasiteetti on varmistettu ja se riittää suunnittelemallemme sähköntuotannolle.

Sähkönsiirto on tarkoitus toteuttaa osayleiskaava-alueella pääosin noin 33 kV keskijännitemaakaapeleilla ja sähköasemalle 110 kV:n maakaapeleilla Notkovuoren pohjoispuolen metsäautotietä pitkin noin 2000 m matkan (liite 6).

6.7.2023 Espoo

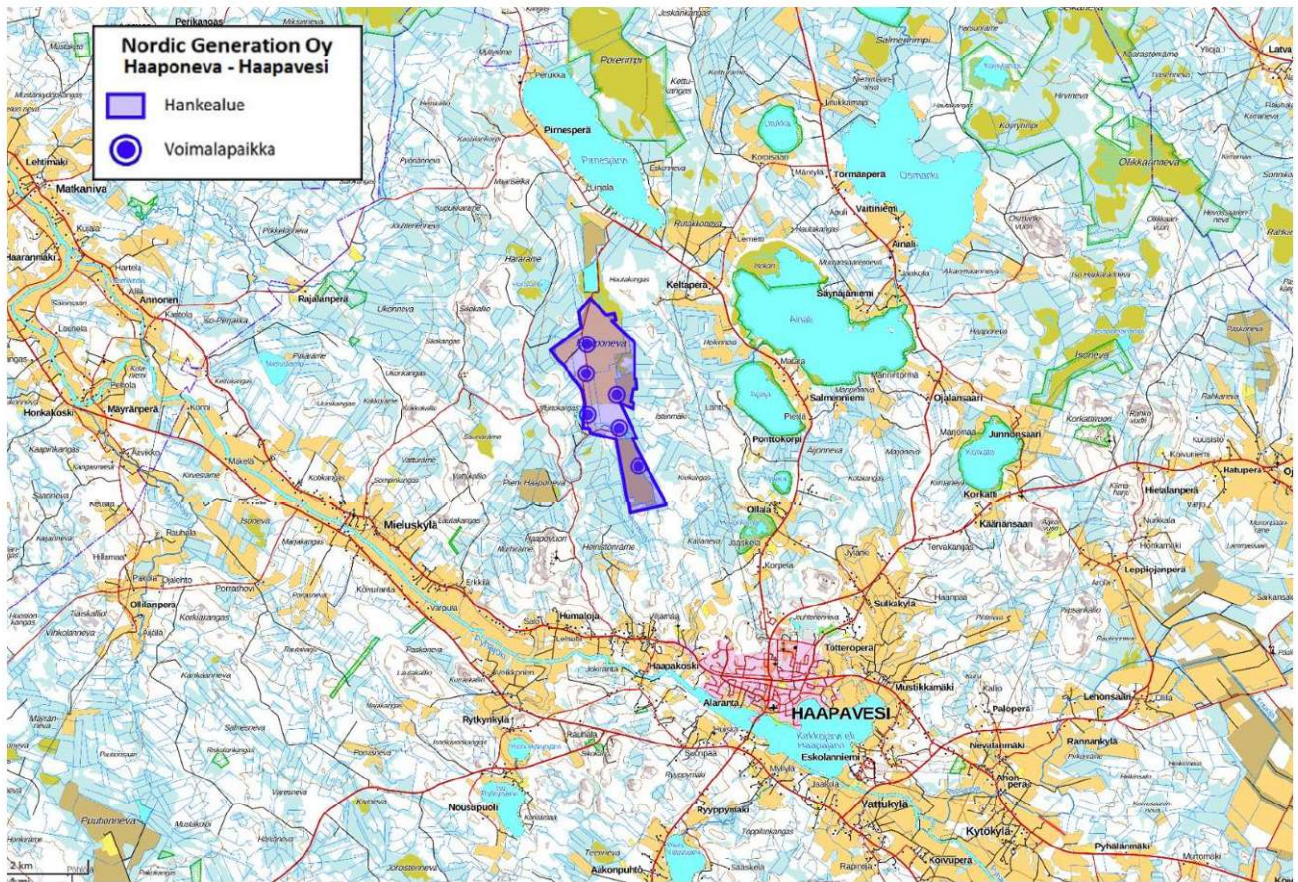
████████████████████

AK

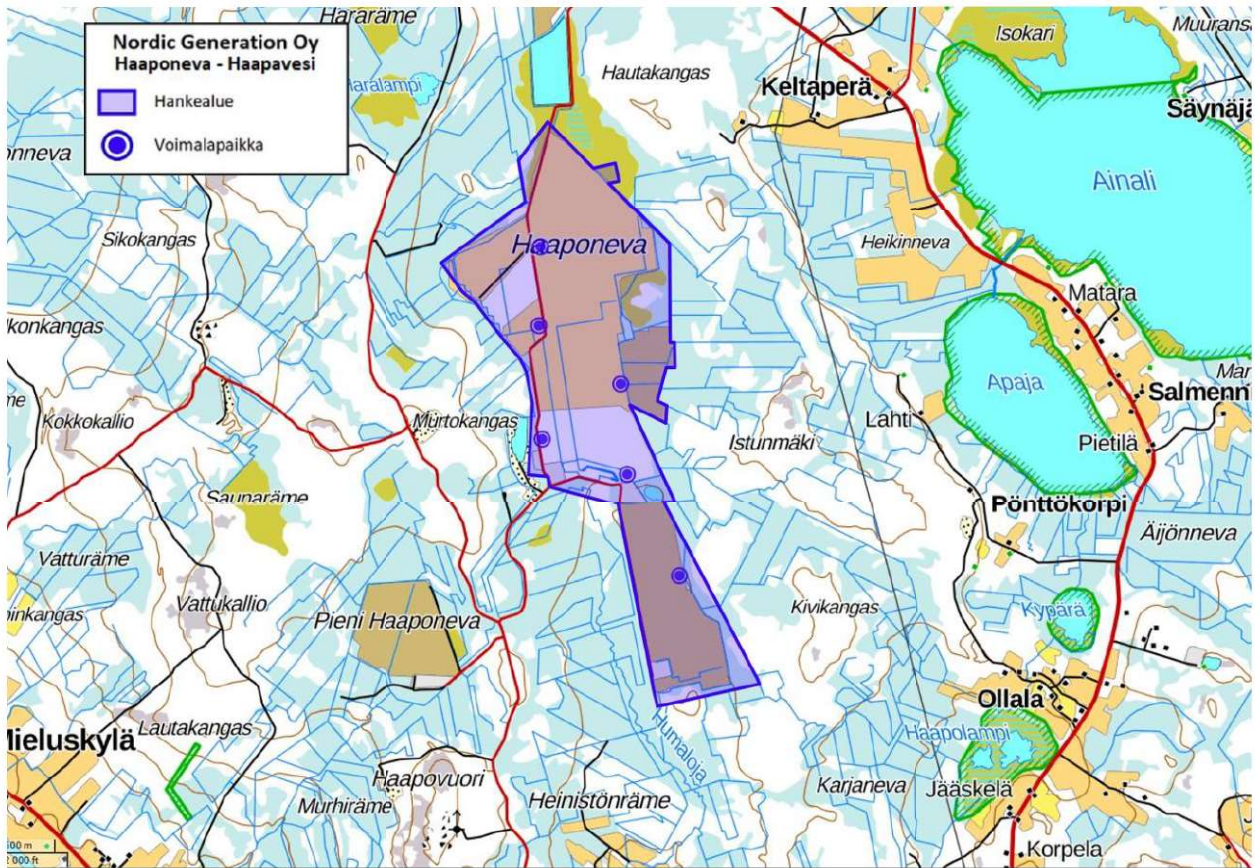
████████████████████

████████████████████

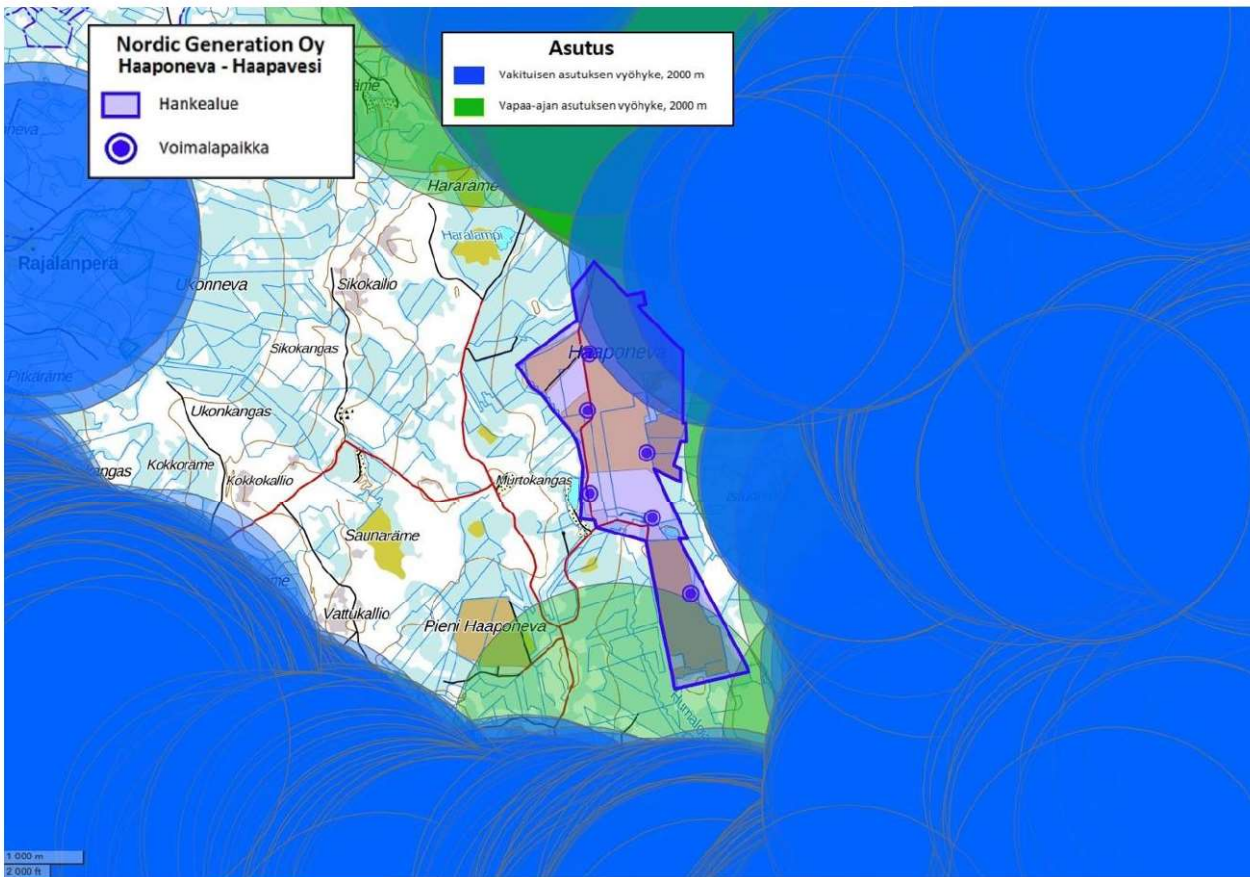
Liite 1. Hankealueen sijainti



Liite 2. Hankealueen rajaus



Liite 3. Etäisyydet asutukseen.



Liite 4. Hankealueen ympäristönäkökohtia



Liite 5. TUULI-hanke – Tuulivoima-alueet

Liite 6. Tuulipuiston sähköverkko

